



**SIERPC**  
*Miasto ze smakiem*



# Gminny Program Rewitalizacji Gminy Miasta Sierpca

DIAGNOZA  
DELIMITACYJNA

Sierpc, 2023



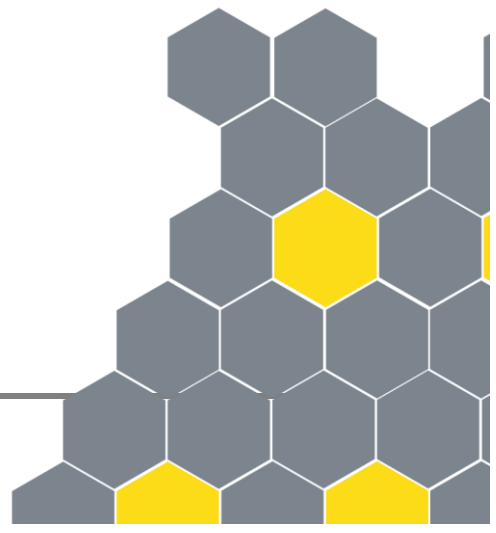
Opracowanie:



---

## Spis treści

<b>1. Wprowadzenie.....</b>	<b>4</b>
1.1 Podstawa prawna i wyjaśnienie kluczowych pojęć.....	4
1.2 Metodyka opracowania.....	5
1.2.1 Etapy prac diagnostycznych .....	6
1.2.2 Dobór kryteriów delimitacji obszaru zdegradowanego .....	11
1.2.3 Metoda wyznaczania wskaźnika syntetycznego .....	15
<b>2. Diagnoza delimitacyjna .....</b>	<b>17</b>
2.1 Sfera społeczna.....	17
2.2 Sfera gospodarcza .....	37
2.3 Sfera funkcjonalno-przestrzenna .....	39
2.4 Sfera techniczna .....	42
2.5 Sfera środowiskowa .....	44
<b>3. Synteza analizy statystycznej.....</b>	<b>49</b>
3.1 Synteza analizy sfery społecznej.....	49
3.2 Synteza analizy sfery gospodarczej .....	50
3.3 Synteza analizy sfery funkcjonalno-przestrzennej .....	51
3.4 Synteza analizy sfery technicznej .....	52
3.5 Synteza analizy sfery środowiskowej .....	53
<b>4. Wyznaczenie obszaru zdegradowanego miasta Sierpc .....</b>	<b>55</b>
<b>5. Wyznaczenie obszaru rewitalizacji miasta Sierpc .....</b>	<b>63</b>
<b>Spis grafik.....</b>	<b>66</b>



# 1. Wprowadzenie

Celem niniejszej diagnozy jest wyznaczenie obszaru zdegradowanego oraz obszaru rewitalizacji w mieście Sierpc. Jest to pierwszy krok służący opracowaniu Gminnego Programu Rewitalizacji (GPR), będący strategicznym planem działań i przedsięwzięć, które ukierunkowane są na rozwiązanie problemów (w szczególności społecznych) obszaru, który charakteryzuje się wysokim natężeniem i koncentracją negatywnych zjawisk. Jednym z zadań własnych gmin jest zgodnie z art. 3. ust. 1 ustawy o rewitalizacji jest przygotowanie, koordynowania oraz tworzenie warunków do prowadzenia rewitalizacji.

## 1.1 Podstawa prawna i wyjaśnienie kluczowych pojęć

Podstawę prawną opracowania gminnego programu rewitalizacji (GPR), jak i diagnozy delimitacyjnej stanowi ustawa z dnia 9 października 2015 r. o rewitalizacji (Dz. U. z 2023 r. poz. 28). Zgodnie z definicją wskazaną w przywołanym akcie prawnym, rewitalizacja stanowi *proces wyprowadzania ze stanu kryzysowego obszarów zdegradowanych, prowadzony w sposób kompleksowy, poprzez zintegrowane działania na rzecz lokalnej społeczności, przestrzeni i gospodarki, skoncentrowane terytorialnie, prowadzone przez interesariuszy rewitalizacji na podstawie gminnego programu rewitalizacji* (art. 2 ust. 1).

**Interesariuszami rewitalizacji** są w szczególności mieszkańcy obszaru rewitalizacji, a także m.in. podmioty prowadzące lub zamierzające prowadzić na obszarze gminy działalność gospodarczą/społeczną, jak również jednostki samorządu terytorialnego i ich jednostki organizacyjne (art. 2. ust. 2).

Przedmiotowe opracowanie ma na celu zidentyfikowanie obszaru zdegradowanego oraz obszaru rewitalizacji, przez które rozumie się:

- **Obszar zdegradowany** - *obszar gminy znajdujący się w stanie kryzysowym z powodu koncentracji negatywnych zjawisk społecznych, w szczególności bezrobocia, ubóstwa, przestępczości, wysokiej liczby mieszkańców będących osobami ze szczególnymi potrzebami, o których mowa w ustawie z dnia 19 lipca 2019 r. o zapewnianiu dostępności osobom ze szczególnymi potrzebami (Dz. U. z 2020 r. poz. 1062), niskiego poziomu edukacji lub kapitału społecznego, a także niewystarczającego poziomu uczestnictwa w życiu publicznym i kulturalnym* (art. 9 ust. 1). Dodatkowo, aby obszar mógł zostać uznany za obszar zdegradowany, musi występować na nim co najmniej jedno z następujących negatywnych zjawisk: gospodarczych, środowiskowych, przestrzenno-funkcjonalnych lub technicznych.

- **Obszar rewitalizacji** jest to *obszar obejmujący całość lub część obszaru zdegradowanego, cechujący się szczególną koncentracją negatywnych zjawisk, o których mowa w art. 9 ust. 1, na którym z uwagi na istotne znaczenie dla rozwoju lokalnego gmina zamierza prowadzić rewitalizację* (art. 10 ust. 1.). Wśród wymogów dotyczących wyznaczenia tego obszaru, zgodnie z art. 10. ust. 2 wskazuje się, że obszar rewitalizacji nie może być większy niż 20% powierzchni gminy oraz nie może być zamieszkiwany przez więcej niż 30% jej mieszkańców.

## 1.2 Metodyka opracowania

Przeprowadzenie diagnozy delimitacyjnej jest jednym z obowiązkowych etapów prac nad gminnym programem rewitalizacji. Celem jej opracowania jest wyznaczenie obszaru zdegradowanego, a w konsekwencji obszaru rewitalizacji. Dokonuje się tego w oparciu o szczegółową analizę zróżnicowania wewnętrznego jednostki pod kątem czynników społecznych, gospodarczych, przestrzenno-funkcyjnych, technicznych oraz środowiskowych. Dzięki analizie poszczególnych sfer oraz szerokiego katalogu zjawisk w każdej z nich, możliwe jest zidentyfikowanie obszarów kryzysowych, w których koncentrują się negatywne zjawiska społeczne oraz widoczne są zjawiska kryzysowe w pozostałych ze sfer. Kryzys i wysokie natężenie problemów społecznych wraz ze współistnieniem zjawisk w innych sferach, jest podstawą do wyznaczenia granic obszaru zdegradowanego, a następnie obszaru rewitalizacji.

Do analizy wskaźnikowej, jako typ pola podstawowego wybrano jednostki modularne – GRID. Posłużono się cyfrowym pokryciem obszaru miasta Sierpc siatką identycznych heksagonów (o powierzchni 7,778ha i boku 300 m). Siatka heksagonalna składa się z 284 heksagonów, z czego 150 stanowią heksagony zamieszkałe, dla których obliczono wskaźniki w sferze społecznej. Analizie poddano dane statystyczne udostępnione przez wydziały Urzędu Miejskiego w Sierpcu, Miejski Ośrodek Pomocy Społecznej w Sierpcu, Komendę Powiatową Policji w Sierpcu, Powiatowy Urząd Pracy w Sierpcu, wykorzystane o analizy sfery społecznej oraz pozaspołecznej. Dodatkowo w delimitacji wykorzystano dane pozyskane m.in. z Centralnej Ewidencji i Informacji o Działalności Gospodarczej, Krajowego Rejestru Sądowego, a także Bazy Danych Obiektów Topograficznych.

Na drodze diagnozy wyłoniono obszary charakteryzujące się występowaniem sytuacji kryzysowej, które zobrazowano przestrzennie na podkładzie mapowym (rozdział 3 Synteza analizy statystycznej i wyznaczenie obszaru zdegradowanego). Spośród nich wyodrębniono obszar zdegradowany oraz obszar rewitalizacji.

### 1.2.1 Etapy prac diagnostycznych

Poniżej omówiono i scharakteryzowano poszczególne etapy opracowania diagnozy delimitacyjnej, zgodnie z zapisami publikacji „Delimitacja krok po kroku. Metoda wyznaczenia obszaru zdegradowanego i obszaru rewitalizacji na potrzeby Gminnych Programów Rewitalizacji”, zrealizowanej przez Instytut Rozwoju Miast na zlecenie Ministerstwa Infrastruktury i Budownictwa, Departamentu Polityki Przestrzennej<sup>1</sup>.

1.

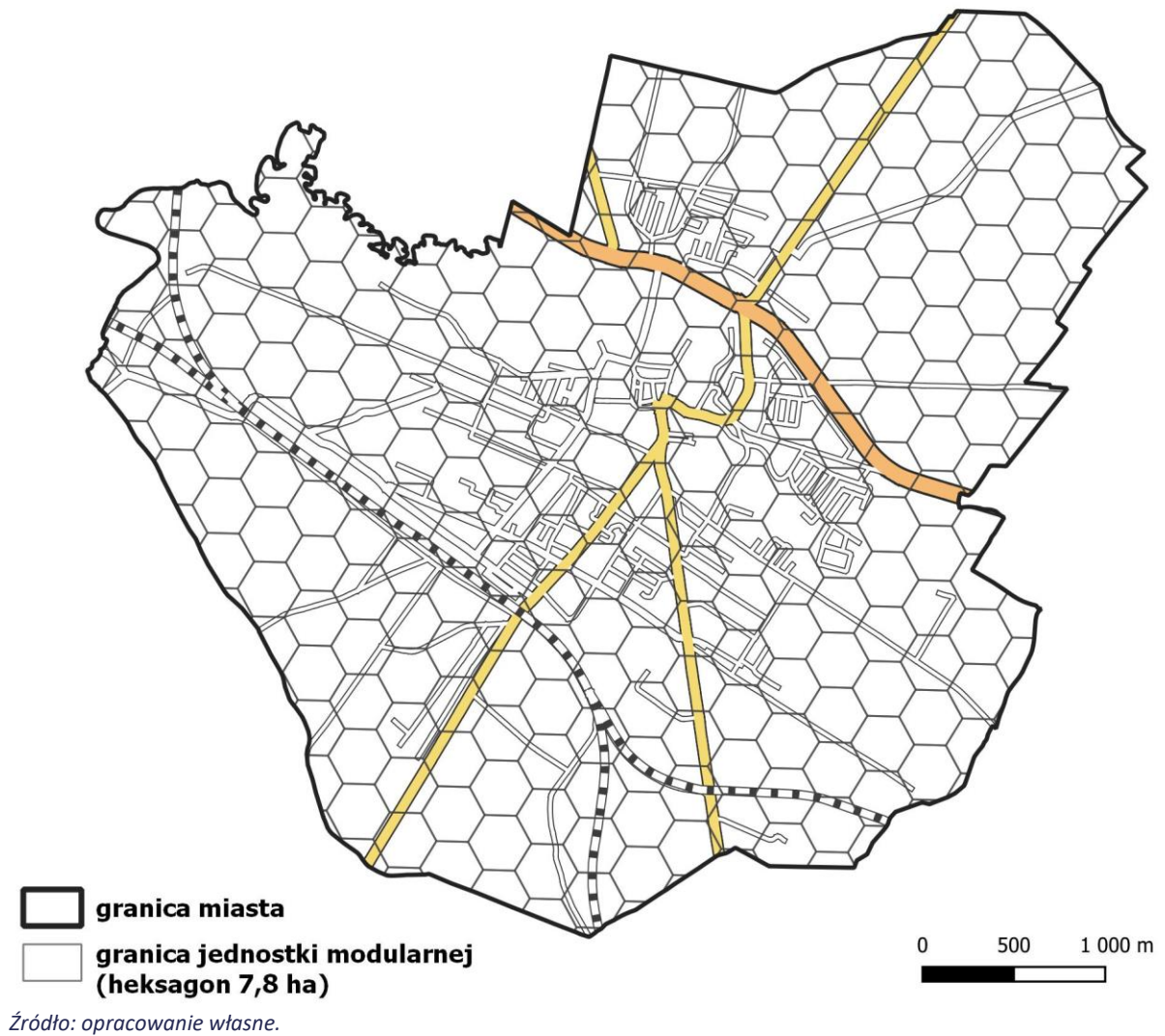
Przygotowanie do analizy – dobór pól podstawowych (jednostek agregacji danych) i wskaźników delimitacyjnych

Jak wskazano w poprzednim rozdziale, gmina miasto Sierpc zostało podzielone na jednostki modularne GRID mające kształt heksagonów. Aby móc wytypować obszary kryzysowe, a następnie obszary zdegradowany (a w konsekwencji obszar rewitalizacji) kluczowa była analiza zróżnicowania i skali występujących zjawisk w poszczególnych polach podstawowych. Do analizy wybrano katalog wskaźników, który opracowano na podstawie dostępnych i otrzymanych z różnych instytucji danych. Zmienne wybrane do analizy zaprezentowano w rozdziale 1.2.2. *Dobór kryteriów delimitacji obszaru zdegradowanego*. W przypadku analizy zjawisk społecznych, pod uwagę wzięto tylko te heksagony, które były zamieszkałe. Przestrzenne zróżnicowanie liczby ludności i gęstość zaludnienia Sierpca przedstawiono poniżej.

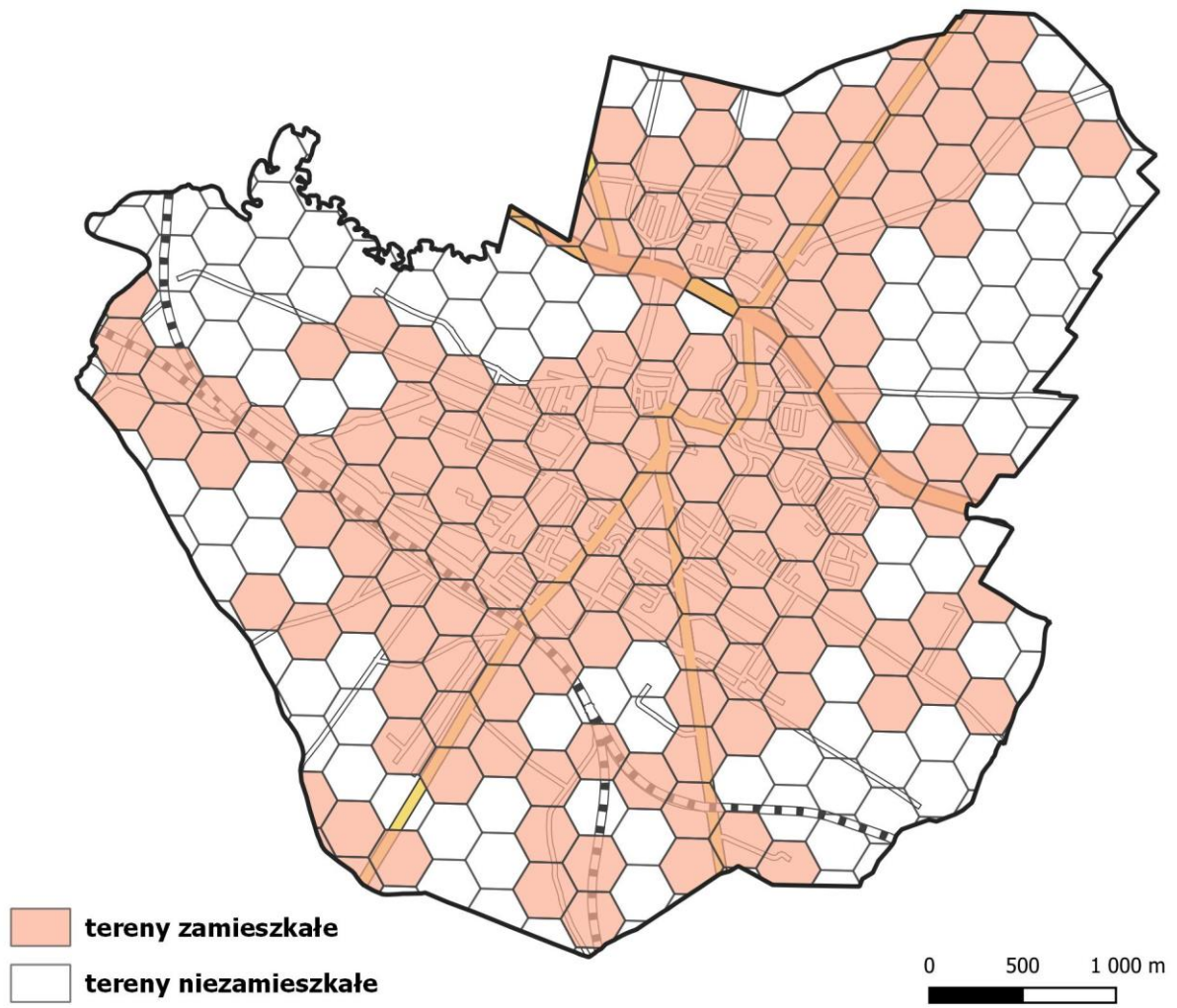
---

<sup>1</sup> <https://www.gov.pl/web/rozwoj-technologie/delimitacja-krok-po-kroku>

Grafika 1 Podział miasta na pola podstawowe – heksagony



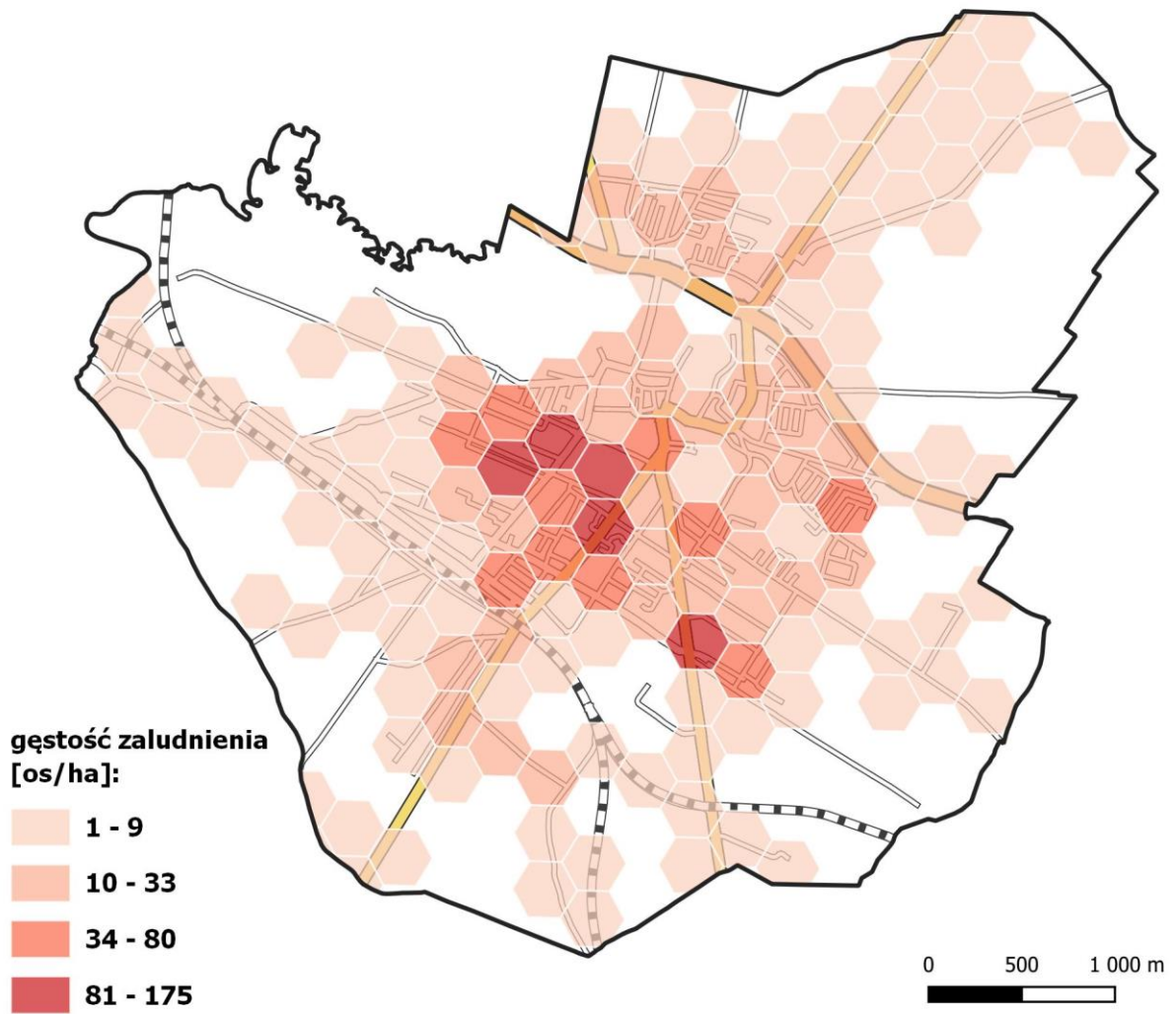
Grafika 2 Tereny zamieszkałe



Źródło: opracowanie własne



Grafika 3 Gęstość zaludnienia



Źródło: opracowanie własne.

## 2. Analiza zróżnicowania natężenia zjawisk kryzysowych na obszarze gminy

W drugim kroku dokonano normalizacji pozyskanych danych i wskaźników, aby móc je porównywać między sobą. Etapy normalizacji wskaźników opisano w rozdziale 1.2.3. *Metoda wyznaczania wskaźnika syntetycznego*. Po dokonanej normalizacji i standaryzacji danych przeprowadzono analizę zróżnicowania natężenia oraz występowania zjawisk w sferze społecznej, gospodarczej, przestrzenno-funkcjonalnej, technicznej i środowiskowej. Następnie w formie graficznej przedstawiono mapy, dzięki którym można było zlokalizować obszary kryzysowe, a następnie wyznaczyć obszar zdegradować.

## 3. Wyznaczenie obszaru zdegradowanego

Po zidentyfikowaniu heksagonów, w których występuje kryzys w sferze społecznej oraz przynajmniej jedno negatywne zjawisko w pozostałych ze sfer, przygotowano wskaźniki syntetyczne wraz z opracowaniem graficznym na podkładach mapowych. Wyniki przedstawiono w rozdziale 3. *Synteza analizy statystycznej*. Na ich podstawie zidentyfikowano obszary kryzysowe charakteryzujące się szczególnym natężeniem negatywnych zjawisk społecznych i zjawisk w sferze pozaspołecznej i wyznaczono je jako obszar zdegradowany.

## 4. Wyznaczenie obszaru rewitalizacji

Ostatnim krokiem w procesie opracowania diagnozy delimitacyjnej było wyznaczenie obszaru rewitalizacji. Pod uwagę wzięto zarówno wyniki i wnioski płynące z analizy wskaźników syntetycznych, jak również istotność wskazanych obszarów dla rozwoju lokalnego Sierpca. Jest to jeden (zaraz po kryteriach ludnościowych i powierzchniowych) z najważniejszych czynników warunkujących wyznaczenie obszaru rewitalizacji. Ustawa o rewitalizacji daje również możliwość włączenia do obszaru rewitalizacji obszarów, które są niezamieszkałe (art. 10. ust. 3<sup>2</sup>), jednakże tylko w przypadku kiedy prowadzone na ich obszarze działania rewitalizacyjne pozwolą na przeciwdziałanie negatywnym zjawiskom społecznym w pozostałej części obszaru rewitalizacji.

---

<sup>2</sup> Niezamieszkałe tereny przemysłowe, w tym portowe i wydobywcze, tereny powojenne albo pokolejowe, na których występują negatywne zjawiska, o których mowa w art. 9 ust. 1 pkt 1–4, mogą wejść w skład obszaru rewitalizacji wyłącznie w przypadku, gdy działania możliwe do przeprowadzenia na tych terenach przyczynią się do przeciwdziałania negatywnym zjawiskom społecznym, o których mowa w art. 9 ust. 1.

Po przeprowadzonej analizie i opracowaniu diagnozy delimitacyjnej możliwe jest przystąpienie do konsultacji wskazanych obszarów oraz przyjęcie uchwały o wyznaczeniu obszaru zdegradowanego i obszaru rewitalizacji.

### 1.2.2 Dobór kryteriów delimitacji obszaru zdegradowanego

W celu opracowania niniejszej diagnozy przygotowano katalog wskaźników, które pozwoliły na przeprowadzenie szczegółowej analizy oraz zidentyfikowanie zjawisk kryzysowych w poszczególnych sferach. Poniżej zaprezentowano zmienne wykorzystane do analizy wraz z ich

Wskaźnik	Opis zmiennej	Charakter wskaźnika
<b>Sfera społeczna</b>		
Przyrost naturalny na 1000 mieszkańców	Wskaźnik określający poziom kapitału ludzkiego. Zmienna zestandaryzowana, prezentowana w formie przeliczeniowej pokazującej różnicę pomiędzy liczbą urodzeń a liczbą zgonów na 1000 mieszkańców. Źródło danych: Urząd Miejski w Sierpcu	Stymulanta
Saldo migracji na 1000 mieszkańców	Wskaźnik obrazujący różnicę między liczbą zameldowań i wymeldowań odnotowanych na terenie obszaru. Wartość prezentowana w formie przeliczeniowej na 1000 mieszkańców ogółem w 2021 r. Źródło danych: Urząd Miejski w Sierpcu	Stymulanta
Obciążenie demograficzne	Wskaźnik opisujący sytuację demograficzną. Zmienna prezentowana w formie przeliczeniowej pokazującej stosunek liczby osób w wieku nieprodukcyjnym do liczby osób w wieku produkcyjnym. Źródło danych: Urząd Miejski w Sierpcu	Destymulanta
Udział uczniów szkół podstawowych w ludności ogółem	Pokazuje jaki procent wszystkich uczniów szkół podstawowych pochodzi z określonego obszaru (pola GRID). Wysoka wartość wskaźnika wskazuje na koncentrację uczniów, co może wskazywać na wyższe zasoby kapitału ludzkiego. Źródło danych: Urząd Miejski w Sierpcu	Stymulanta
Udział uczniów otrzymujących stypendium socjalne	Wskaźnik pokazuje poziom i skalę wsparcia dedykowanego osobom znajdującym się w trudnej sytuacji materialnej. Źródło danych: Urząd Miejski w Sierpcu	Destymulanta
Liczba klientów ośrodków pomocy społecznej na 1000 mieszkańców	Wskaźnik opisujący popyt na usługi ośrodka pomocy społecznej na danym obszarze oraz obrazujący stan lokalnej społeczności w zakresie liczby klientów pomocy społecznej w przeliczeniu na 1000 mieszkańców ogółem w 2021 r. Źródło danych: Miejski Ośrodek Pomocy Społecznej w Sierpcu	Destymulanta
Liczba udzielonych świadczeń na 1000 mieszkańców	Wskaźnik opisujący popyt na usługi pomocy społecznej na danym obszarze oraz obrazujący liczbę udzielonych świadczeń, w przeliczeniu na 1000 mieszkańców ogółem. Źródło danych: Miejski Ośrodek Pomocy Społecznej w Sierpcu	Destymulanta
Liczba korzystających z zasiłków stałych na 1000 mieszkańców	Wskaźnik obrazujący potrzeby lokalnej społeczności w zakresie pomocy społecznej, uwzględniający liczbę osób, które są całkowicie niezdolne do pracy i pobierają zasiłek stały. Zmienna zestandaryzowana, prezentowana w formie przeliczeniowej na 1000 mieszkańców ogółem Źródło danych: Miejski Ośrodek Pomocy Społecznej w Sierpcu	Destymulanta

Wskaźnik	Opis zmiennej	Charakter wskaźnika
Liczba zasiłków pomocy społecznej przyznawanych z powodu alkoholizmu na 1000 mieszkańców	Wskaźnik obrazujący potrzeby lokalnej społeczności w zakresie pomocy społecznej, uwzględniający liczbę osób zarejestrowanych w MOPS, mających problemy z alkoholem. Zmienna zestandaryzowana, prezentowana w formie przeliczeniowej na 1000 mieszkańców ogółem. Źródło danych: Miejski Ośrodek Pomocy Społecznej w Sierpcu	Destymulanta
Liczba usług opiekuńczych na 1000 mieszkańców	Wskaźnik opisujący popyt na usługi pomocy społecznej na danym obszarze oraz obrazujący poziom zapotrzebowania na usługi opiekuńcze w przeliczeniu na 1000 mieszkańców. Źródło danych: Miejski Ośrodek Pomocy Społecznej w Sierpcu	Destymulanta
Liczba osób pobierających świadczenia ze względu na niepełnosprawność na 1000 mieszkańców	Wskaźnik opisujący popyt na usługi pomocy społecznej na danym obszarze oraz obrazujący poziom zapotrzebowania na świadczenia przez osoby z niepełnosprawnością (lub ze względu na niepełnosprawność) w przeliczeniu na 1000 mieszkańców ogółem. Źródło danych: Miejski Ośrodek Pomocy Społecznej w Sierpcu	Destymulanta
Liczba osób korzystających ze świadczeń pomocy społecznej z powodu ubóstwa na 1000 mieszkańców	Wskaźnik opisujący popyt na usługi pomocy społecznej na danym obszarze oraz obrazujący poziom zapotrzebowania na świadczenia ze względu na ubóstwo w przeliczeniu na 1000 mieszkańców ogółem.. Źródło danych: Miejski Ośrodek Pomocy Społecznej w Sierpcu	Destymulanta
Liczba osób pobierających dodatki mieszkaniowe na 1000 mieszkańców	Wskaźnik skupiający się na ocenie sytuacji społeczności i potrzebach dotyczących wsparcia w zakresie utrzymania mieszkania lub domu w przeliczeniu na 1000 mieszkańców ogółem. Źródło danych: Miejski Ośrodek Pomocy Społecznej w Sierpcu	Destymulanta
Liczba osób bezrobotnych na 1000 mieszkańców	Wskaźnik skupiający się na ocenie sytuacji społeczności obszaru na lokalnym rynku pracy. Zmienna prezentowana w formie średniej przeliczeniowej pokazującej liczbę osób bezrobotnych na 1000 mieszkańców ogółem. Źródło danych: Powiatowy Urząd Pracy w Sierpcu	Destymulanta
Udział bezrobotnych w liczbie ludności w wieku produkcyjnym	Wskaźnik skupiający się na ocenie sytuacji społeczności obszaru na lokalnym rynku pracy, prezentujący udział osób bezrobotnych w ogólnej liczbie osób w wieku produkcyjnym. Źródło danych: Powiatowy Urząd Pracy w Sierpcu	Destymulanta
Liczba osób długotrwale bezrobotnych na 1000 mieszkańców	Wskaźnik skupiający się na ocenie sytuacji społeczności obszaru na lokalnym rynku pracy. Zmienna prezentowana w formie przeliczeniowej pokazującej liczbę osób długotrwale bezrobotnych na 1000 mieszkańców ogółem. Źródło danych: Powiatowy Urząd Pracy w Sierpcu	Destymulanta
Liczba organizacji pozarządowych na 1000 mieszkańców	Wskaźnik obrazujący poziom aktywności społecznej mieszkańców poszczególnych obszarów miasta. Wskaźnik prezentowany w formie przeliczeniowej wyrażanej stosunkiem zarejestrowanych organizacji społecznych na 1000 ludności ogółem. Źródło danych: KRS rejestr stowarzyszeń	Stymulanta
Liczba przestępstw na 1000 mieszkańców	Wskaźnik opisujący poziom bezpieczeństwa na danym obszarze, skupia się na prezentacji danych dotyczących poważnych naruszeń prawa. Zmienna prezentowana w formie przeliczeniowej pokazującej liczbę przestępstw na 1000 mieszkańców. Źródło danych: Komenda Powiatowa Policji w Sierpcu	Destymulanta

Wskaźnik	Opis zmiennej	Charakter wskaźnika
Liczba zdarzeń drogowych na 1000 mieszkańców	Wskaźnik opisujący sytuację w zakresie naruszeń bezpieczeństwa i prawa drogowego odnoszącą się do liczby zarejestrowanych zdarzeń drogowych. Zmienna prezentowana w formie przeliczeniowej pokazującej liczbę zdarzeń drogowych na 1000 mieszkańców. Źródło danych: Komenda Powiatowa Policji w Sierpcu	Destymulanta
Sfera gospodarcza		
Liczba podmiotów gospodarczych na 1000 mieszkańców	Wskaźnik obrazujący poziom rozwoju przedsiębiorczości w poszczególnych obszarach, prezentowany w formie przeliczeniowej wyrażanej stosunkiem zarejestrowanych działalności gospodarczych do liczby ludności. Źródło danych: CEIDG (Centralna Ewidencja Ewidencji i Informacji o Działalności Gospodarczej)	Stymulanta
Różnica pomiędzy nowozarejestrowanymi a wyrejestrowanymi podmiotami gospodarczymi na 1000 mieszkańców	Wskaźnik obrazujący tendencje związane z rozwojem przedsiębiorczości. Wyrażany przez różnicę liczby nowo zarejestrowanych i wyrejestrowanych podmiotów gospodarczych w przeliczeniu na 1000 mieszkańców. Źródło danych: CEIDG (Centralna Ewidencja Ewidencji i Informacji o Działalności Gospodarczej)	Stymulanta
Sfera funkcjonalno-przestrzenna		
Dostępność punktów usług publicznych na 1000 mieszkańców	Wskaźnik opisujący dostępność usług publicznych - obiektów: administracji publicznej, oświaty i nauki, kultury, sportu i rekreacji, placówek ochrony zdrowia, podmiotów bezpieczeństwa publicznego. Zmienna prezentowana w formie średniej przeliczeniowej pokazującej liczbę punktów usług publicznych w przeliczeniu na 1000 mieszkańców. Źródło danych: BDOT (Baza danych obiektów topograficznych)	Destymulanta
Dostępność opieki zdrowotnej na 1000 mieszkańców	Wskaźnik opisujący dostępność opieki medycznej. Zmienna prezentowana w formie średniej przeliczeniowej pokazującej liczbę podmiotów opieki zdrowotnej wg PKD (86) w przeliczeniu na 1000 mieszkańców. Źródło danych: CEIDG (Centralna Ewidencja Ewidencji i Informacji o Działalności Gospodarczej)	Destymulanta
Udział terenów rekreacyjnych w powierzchni ogółem	Wskaźnik opisujący dostępność terenów rekreacyjnych (stadiony, place sportowe, place zabaw, ośrodki rekreacyjno-sportowe, parki). Zmienna prezentowana w formie średniej przeliczeniowej pokazującej udział powierzchni terenów rekreacyjnych w ogólnej powierzchni obszaru. Źródło danych: BDOT (Baza danych obiektów topograficznych), <a href="https://www.openstreetmap.org/">https://www.openstreetmap.org/</a>	Stymulanta
Udział powierzchni biologicznie czynnej w powierzchni ogółem	Wskaźnik opisujący dostępność powierzchni biologicznie czynnej. Zmienna prezentowana w formie średniej przeliczeniowej pokazującej udział powierzchni biologicznie czynnej w ogólnej powierzchni. Źródło danych: BDOT (Baza danych obiektów topograficznych)	Stymulanta
Sfera techniczna		
Liczba obiektów wpisanych do rejestru zabytków na 1 ha	Wskaźnik obrazujący zagęszczenie obiektów zabytkowych na poszczególnych obszarach, których obecność i aktualny stan generuje rosnące koszty związane z konserwacją i	Destymulanta

Wskaźnik	Opis zmiennej	Charakter wskaźnika
	modernizacją. Zmienna prezentowana w formie przeliczeniowej pokazujące liczbę obiektów wpisanych do rejestru zabytków w stosunku do powierzchni. Źródło danych: Wojewódzki Urząd Ochrony Zabytków w Warszawie	
Udział obiektów użyteczności publicznej wymagających dostosowania do osób ze szczególnymi potrzebami	Wskaźnik skupiający się na ocenie stopnia dostępności obiektów użyteczności publicznej dla osób ze szczególnymi potrzebami. Wskaźnik prezentowany w formie przeliczeniowej określającej udział obiektów użyteczności publicznej wymagających dostosowania do osób ze szczególnymi potrzebami w ogólnej liczbie obiektów użyteczności publicznej na danym obszarze. Źródło danych: Urząd Miejski w Sierpcu	Destymulanta
Sfera środowiskowa		
Udział powierzchni działek, na których zidentyfikowano wyroby azbestowe	Wskaźnik opisujący stopień zagrożenia wyrobami azbestowymi. Zmienna prezentowana w formie średniej przeliczeniowej pokazującej powierzchnię działek, na których zidentyfikowano wyroby azbestowe w stosunku do ogólnej powierzchni. Źródło danych: <a href="https://esip.bazaazbestowa.gov.pl/">https://esip.bazaazbestowa.gov.pl/</a>	Destymulanta
Udział budynków mieszkalnych znajdujących się w strefie zagrożenia hałasem drogowym i kolejowym	Wskaźnik opisujący stopień zagrożenia hałasem. Zmienna prezentowana w formie średniej przeliczeniowej pokazującej liczbę budynków mieszkalnych znajdujących się w strefie zagrożenia hałasem drogowym i kolejowym w stosunku do ogólnej liczby budynków mieszkalnych. Wyznaczona na podstawie stref buforowych: 100 m od linii kolejowych, autostrad, dróg ekspresowych i dróg głównych ruchu przyspieszonego; 50 m od dróg głównych. Źródło danych: opracowanie własne na podstawie BDOT (Bazy danych obiektów topograficznych)	Destymulanta
Średnie roczne stężenie PM 2.5	Wskaźnik obrazujący obszary z największymi potrzebami środowiskowymi. Zmienna skategoryzowana na podstawie średniego rocznego stężenia pyłu PM2.5 [ $\mu\text{g}/\text{m}^3$ ]. Źródło danych: Główny Inspektorat Ochrony Środowiska <a href="https://powietrze.gios.gov.pl/">https://powietrze.gios.gov.pl/</a>	Destymulanta
Udział gospodarstw domowych ogrzewanych kotłami na paliwo stałe	Wskaźnik obrazujący potencjalne źródła niskiej emisji wyrażany poprzez udział gospodarstw domowych ogrzewanych kotłami na paliwo stałe w ogólnej liczbie gospodarstw domowych na danym obszarze. Źródło danych: deklaracja CEEB	Destymulanta

### 1.2.3 Metoda wyznaczania wskaźnika syntetycznego

Porównywanie wskazanych w poprzednim rozdziale kryteriów bez stworzenia wskaźnika syntetycznego jest utrudnione. Z uwagi na ten fakt, w każdej ze sfer i dla każdego z wyznaczonych pól podstawowych, stworzono syntetyczny wskaźnik umożliwiający porównanie wyznaczonych heksagonów między sobą, dzięki odpowiedniej standaryzacji i normalizacji danych. W tym przypadku do stworzenia wskaźnika syntetycznego wykorzystano metodę Perkala, polegającą na normalizacji zjawisk kryzysowych, poprzez odjęcie od zmiennych ich średnich arytmetycznych, a kolejno podzieleniu tej różnicy przez odchylenie standardowe, zgodnie ze wzorem przedstawionym poniżej:

$$t_{ij} = \frac{x_{ij} - x_j}{S_j}$$

gdzie:

$t_{ij}$  – wartość znormalizowanego wskaźnika  $j$  dla jednostki modularnej  $i$ ,

$x_{ij}$  – wartość wskaźnika  $j$  dla jednostki modularnej  $i$ ,

$x_j$  – średnia arytmetyczna wskaźnika  $j$ ,

$S_j$  – odchylenie standardowe wskaźnika  $j$ .

Drugi etap stworzenia wskaźnika syntetycznego obejmuje określenie charakteru wskaźnika – mianowicie, czy stanowi on stymulantę, czy destymulantę. W przypadku gdy wskaźnik jest destymulantą, otrzymane w procesie normalizacji wartości pozostają bez zmian, natomiast gdy stanowi stymulantę, stosuje się następujący wzór:

#### STYMULANTA

$$z_{ij} = x_{ij} \times (-1)$$

gdzie:

$z_{ij}$  – wartość wskaźnika (stymulanty) po przekształceniu,

$x_{ij}$  – wartość wskaźnika  $j$  dla jednostki modularnej.

Ostatni etap dotyczy budowy wskaźnika syntetycznego, który służyć będzie porównaniu pól podstawowych. Jest on sumą wszystkich wskaźników cząstkowych, które zostały wykorzystane do

określenie negatywnych zjawisk społecznych. Dzięki opracowaniu tego wskaźnika, możliwe będzie wskazanie obszarów, w których widoczny jest kryzys (im wartość wskaźnika będzie wyższa, tym wyższy kryzys). Aby stworzyć wskaźnik syntetyczny, należy wykorzystać następujący wzór:

$$P_i = \frac{1}{n} \sum_{j=1}^n t_{ij}$$

gdzie:

$P_i$  - syntetyczny wskaźnik degradacji społecznej,

$n$  - liczba wskaźników (cech),

$t_{ij}$  - wartość wskaźnika  $j$  dla jednostki urbanistycznej.



## 2. Diagnoza delimitacyjna

### 2.1 Sfera społeczna

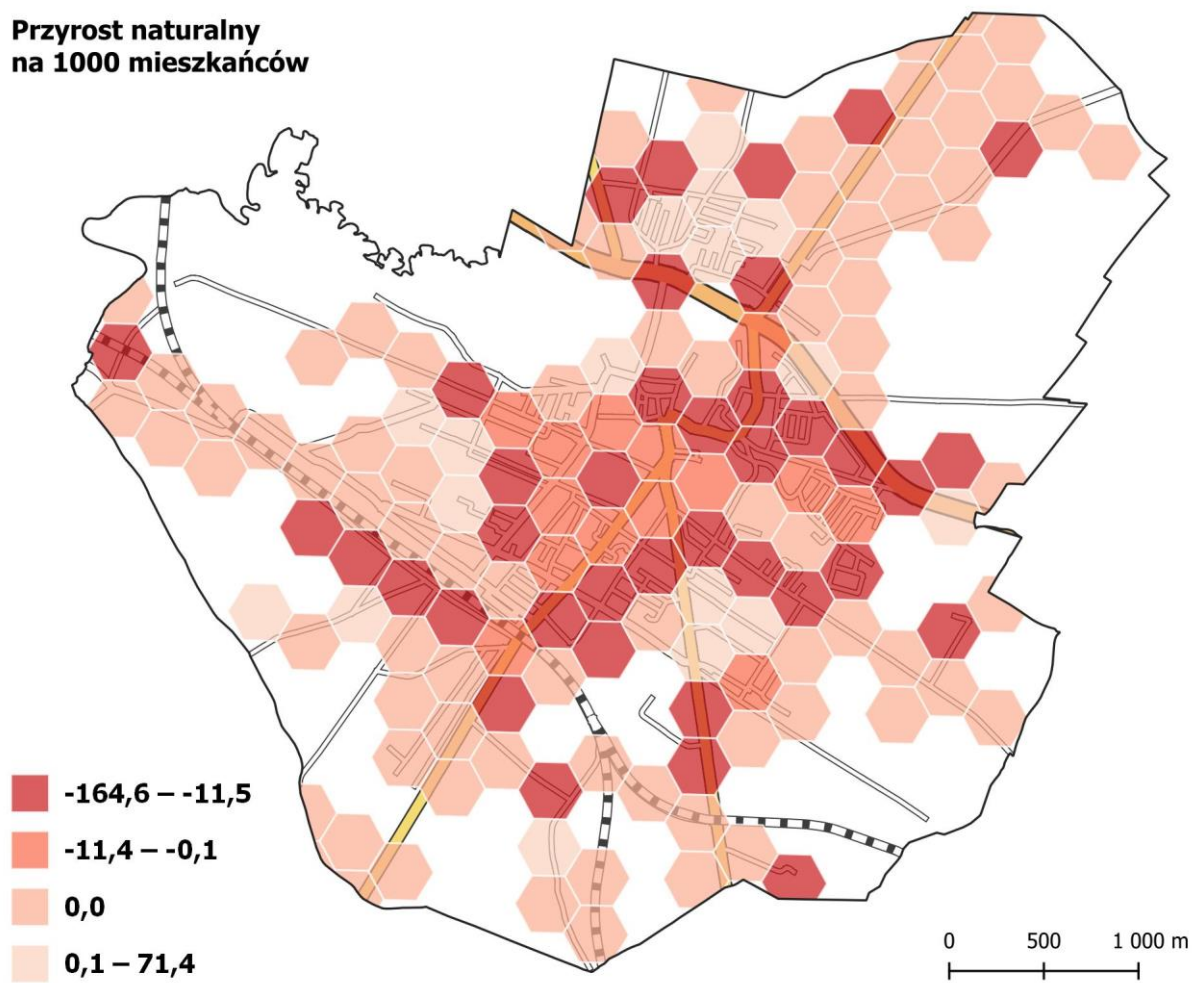
Analiza problemów występujących w sferze społecznej oraz ich natężenia i koncentracji, stanowi jeden z najistotniejszych elementów opracowania diagnozy delimitacyjnej. Kryzys w sferze społecznej warunkuje wyznaczenie obszaru zdegradowanego, a następnie obszaru rewitalizacji. Zgromadzone dane pozwoliły na ocenę sytuacji i zidentyfikowanie problemów w następujących obszarach tematycznych:

- sytuacja demograficzna i ruch ludności,
- pomoc społeczna,
- sytuacja dotycząca edukacji,
- bezrobocie,
- bezpieczeństwo publiczne,
- kapitał społeczny.

Poniżej zaprezentowano wyniki analiz na podkładach mapowych wskazując wartości poszczególnych wskaźników w odniesieniu do przyjętych pól podstawowych – heksagonów.

Grafika 4 Przyrost naturalny na 1000 mieszkańców

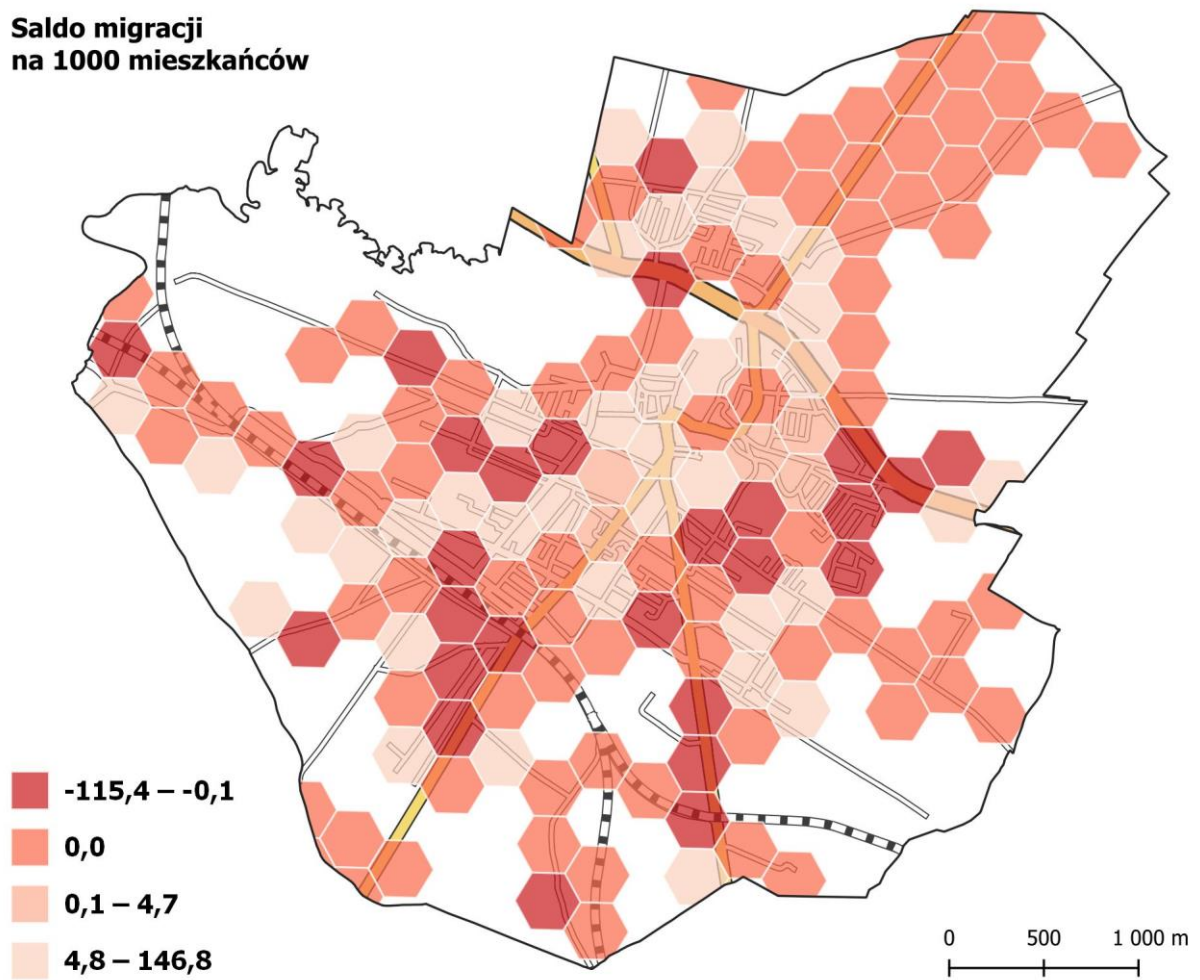
**Przyrost naturalny  
na 1000 mieszkańców**



Źródło: opracowanie własne.

Grafika 5 Saldo migracji na 1000 mieszkańców

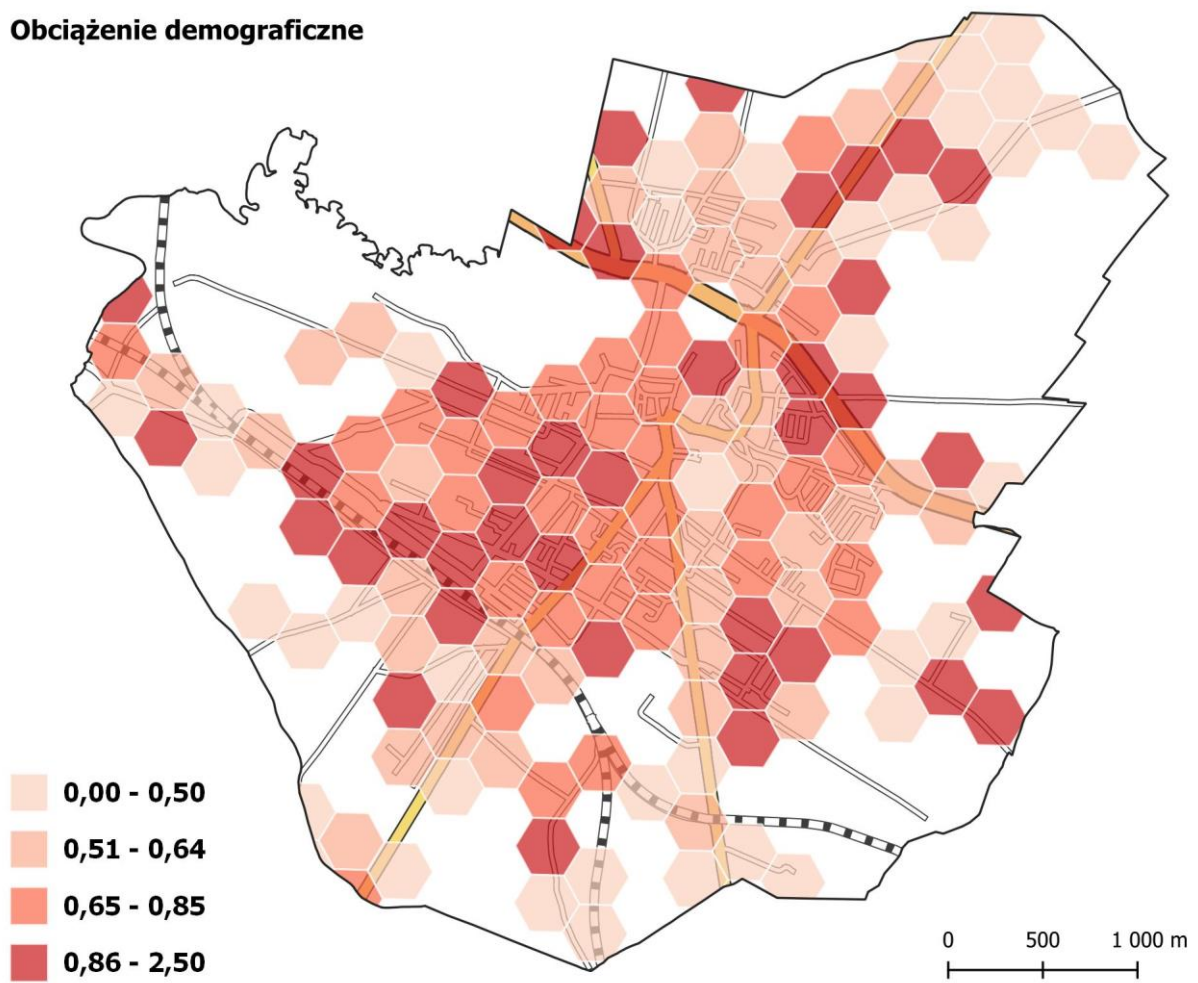
**Saldo migracji  
na 1000 mieszkańców**



Źródło: opracowanie własne.

Grafika 6 Obciążenie demograficzne

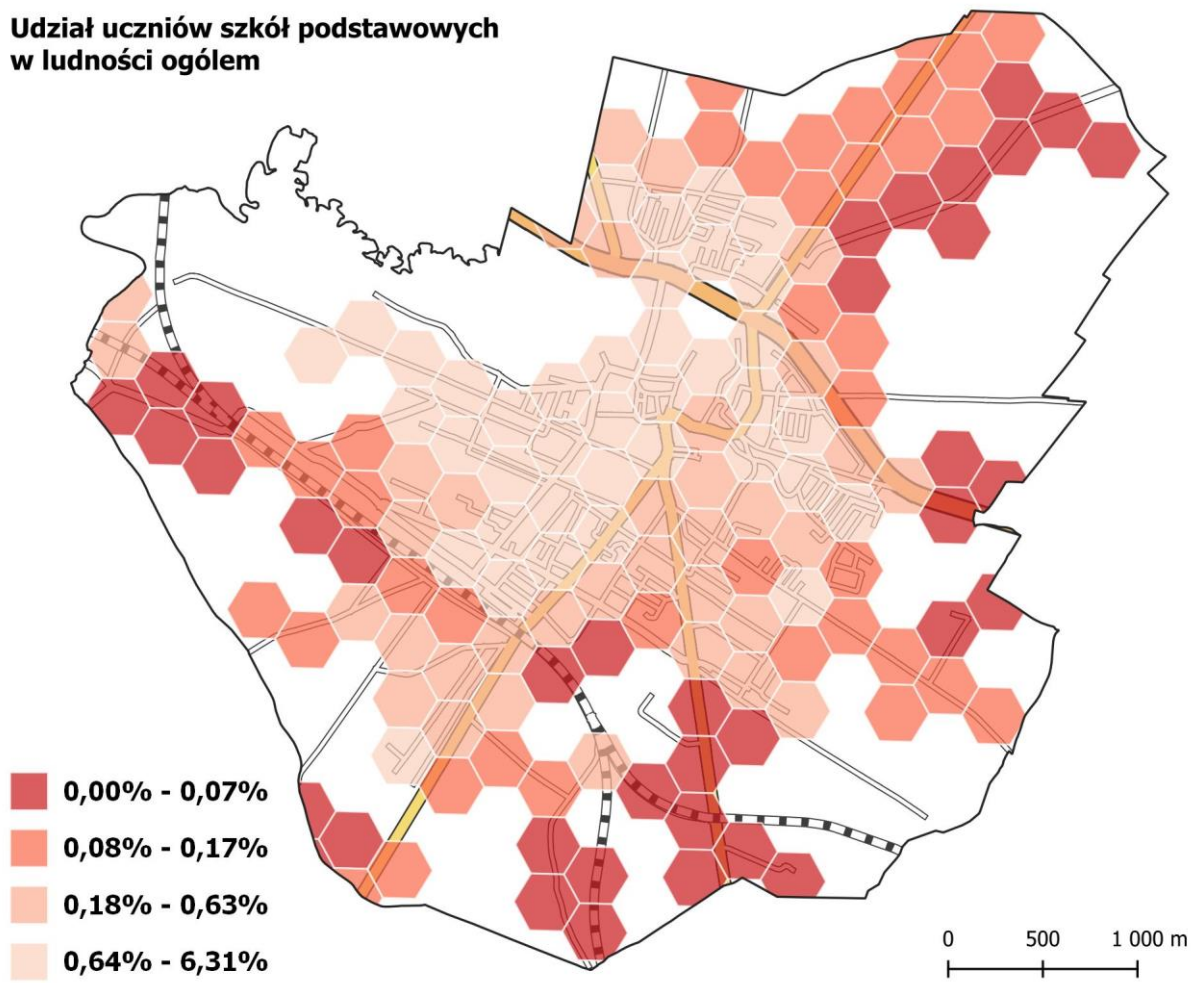
**Obciążenie demograficzne**



Źródło: opracowanie własne.

Grafika 7 Udział uczniów szkół podstawowych w ogólnej liczbie uczniów szkół podstawowych w mieście

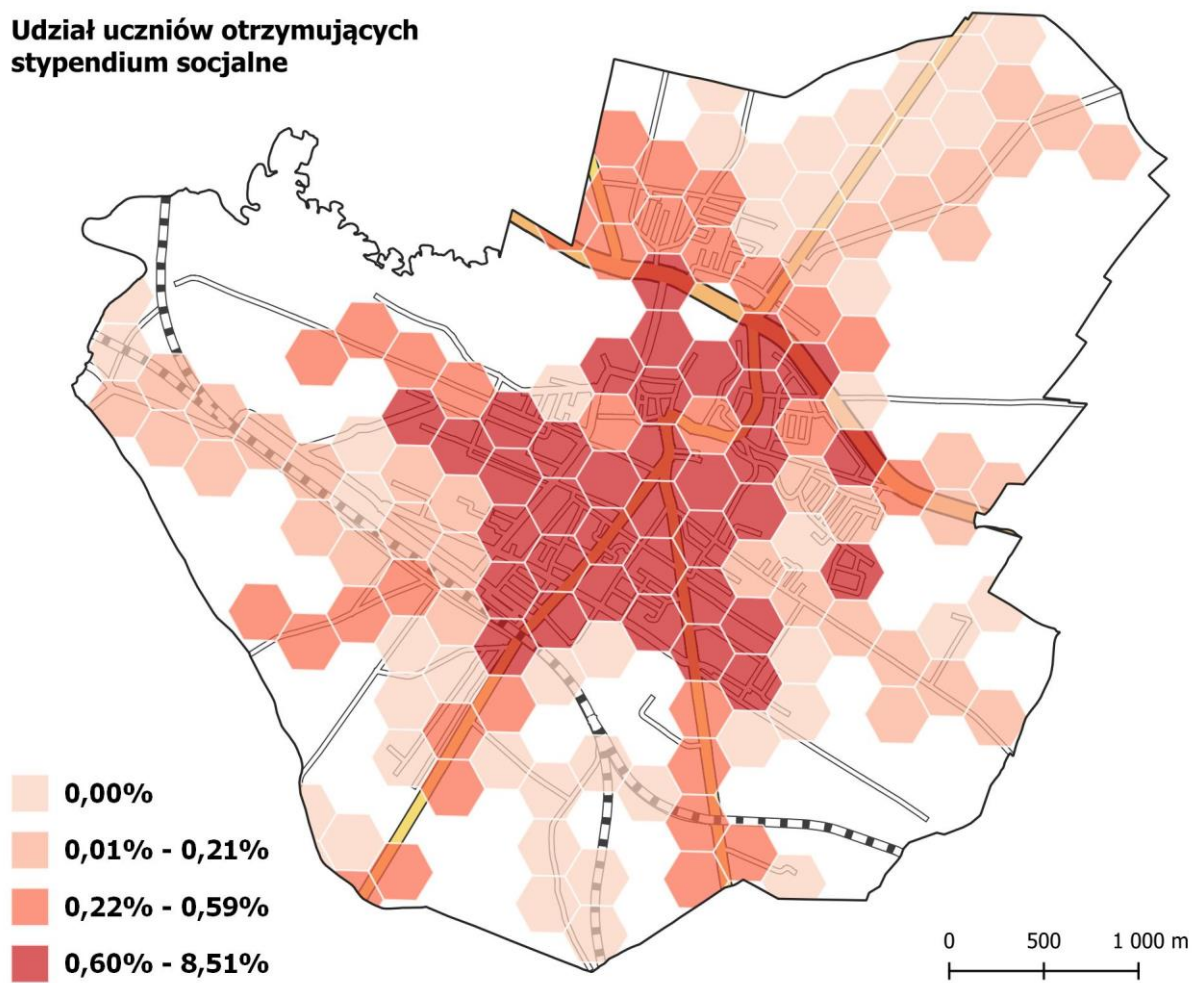
**Udział uczniów szkół podstawowych  
w ludności ogółem**



Źródło: opracowanie własne.

Grafika 8 Udział uczniów otrzymujących stypendium socjalne

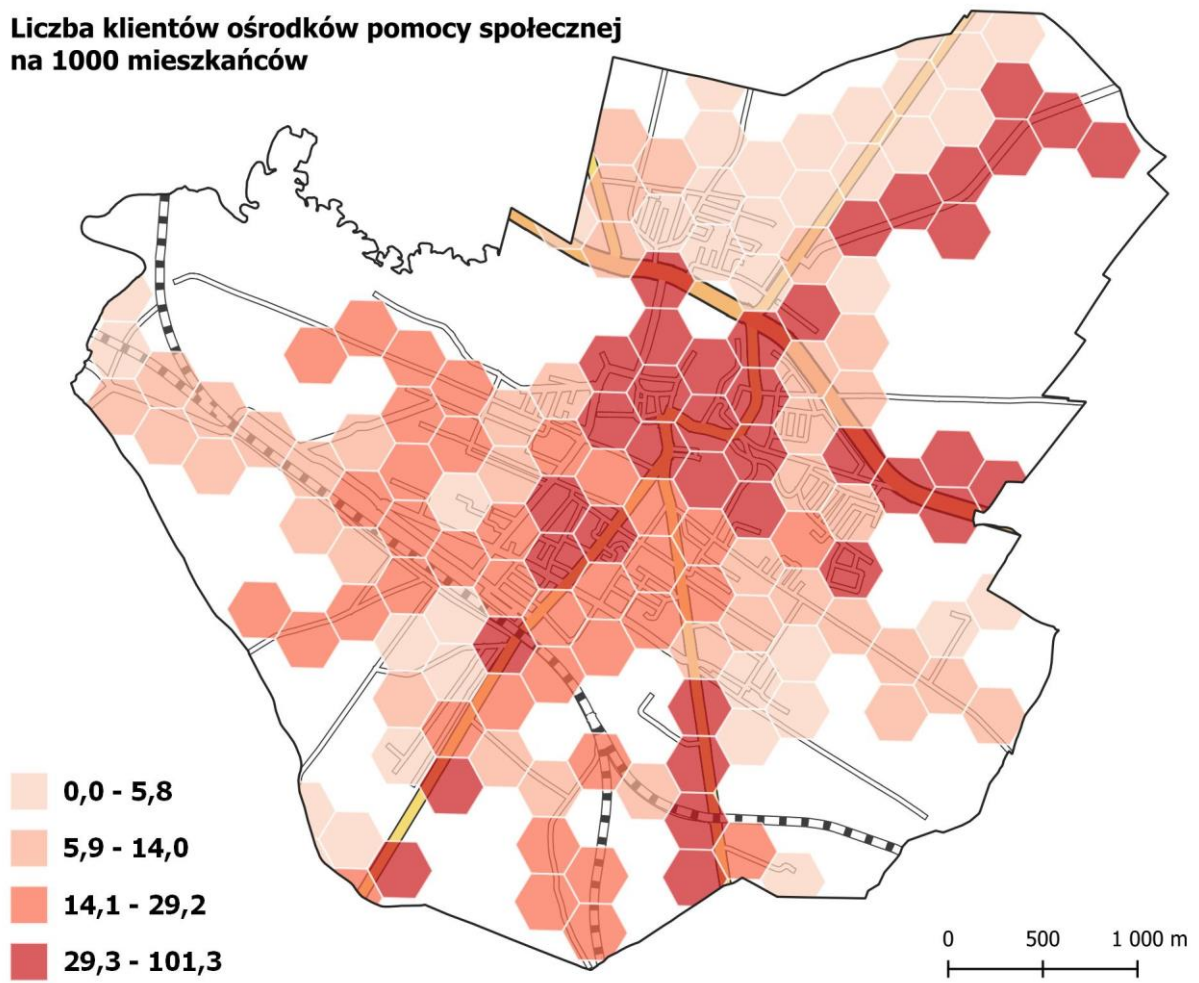
**Udział uczniów otrzymujących stypendium socjalne**



Źródło: opracowanie własne.

Grafika 9 Liczba klientów ośrodków pomocy społecznej na 1000 mieszkańców

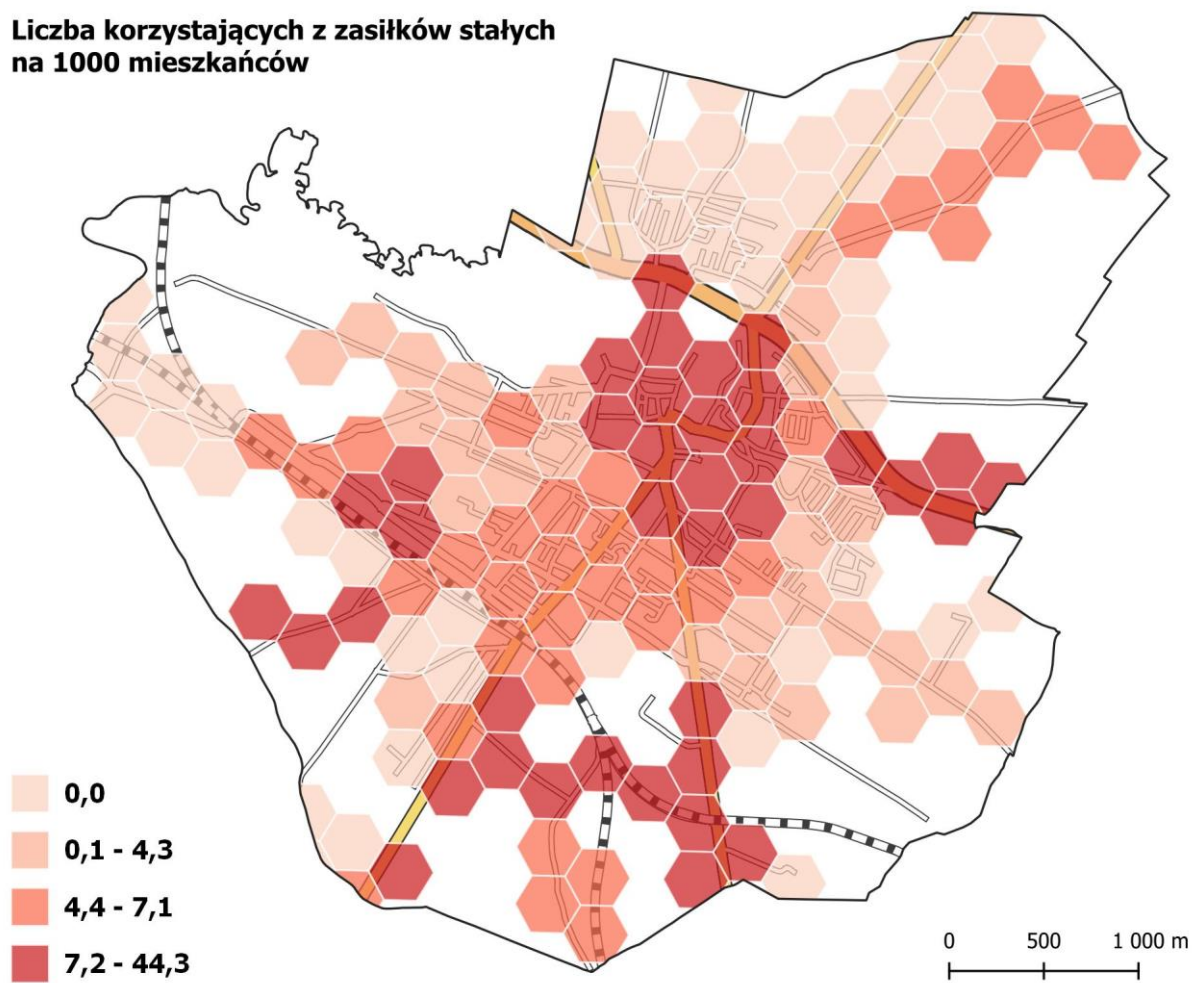
**Liczba klientów ośrodków pomocy społecznej  
na 1000 mieszkańców**



Źródło: opracowanie własne.

Grafika 10 Liczba korzystających z zasiłków stałych na 1000 mieszkańców

**Liczba korzystających z zasiłków stałych  
na 1000 mieszkańców**

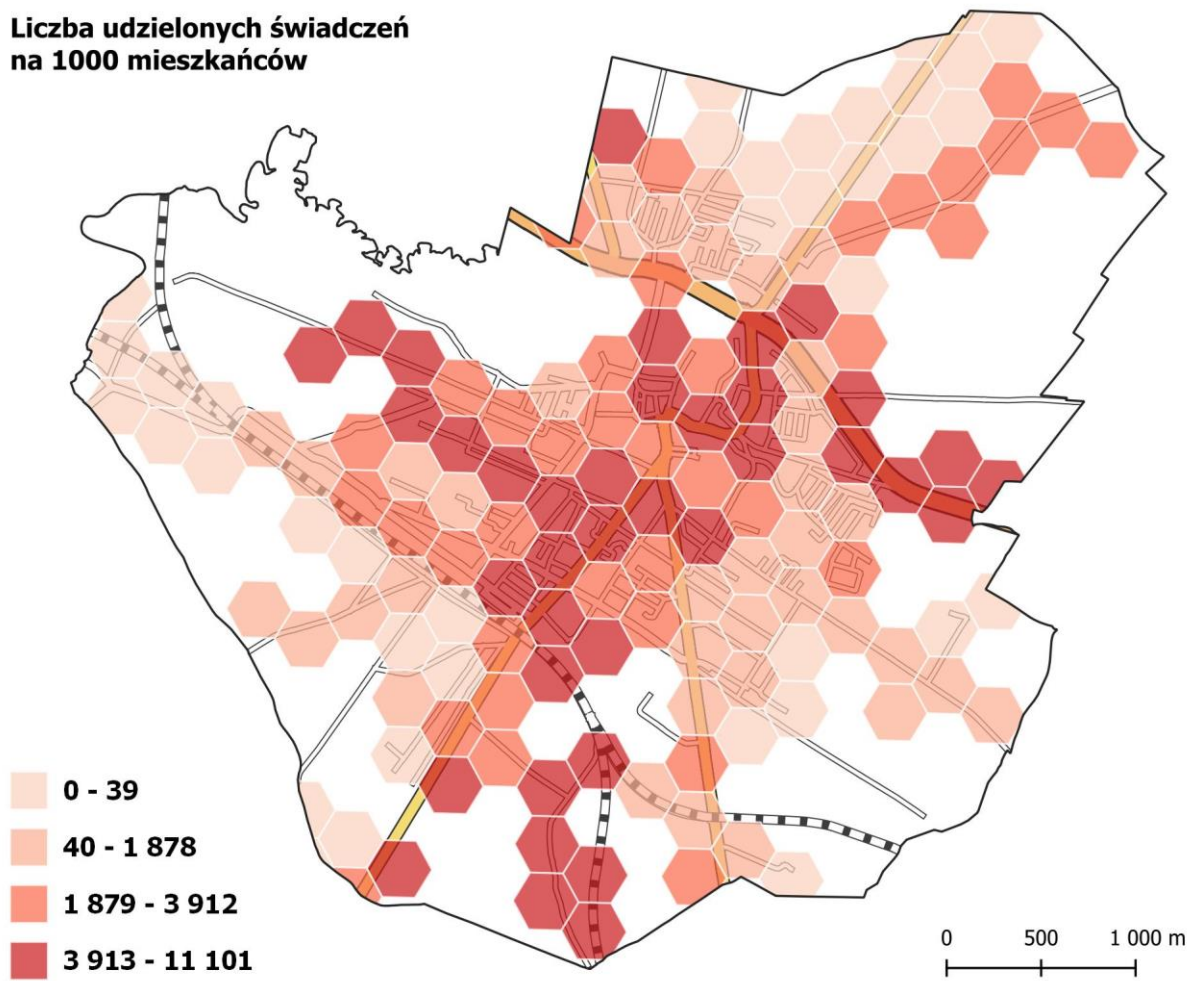


Źródło: opracowanie własne.



Grafika 11 Liczba udzielonych świadczeń na 1000 mieszkańców

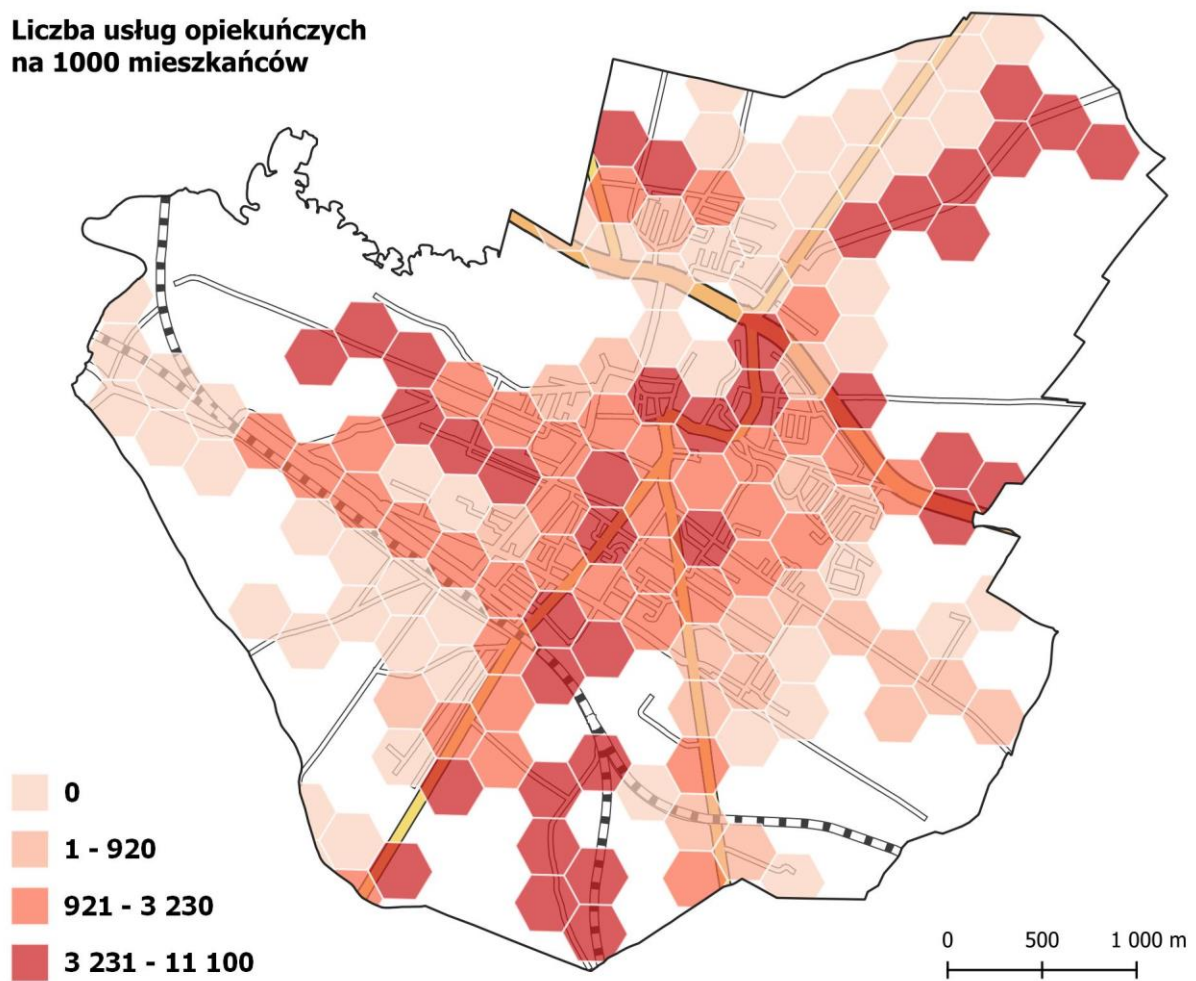
**Liczba udzielonych świadczeń  
na 1000 mieszkańców**



Źródło: opracowanie własne.

Grafika 12 Liczba usług opiekuńczych na 1000 mieszkańców

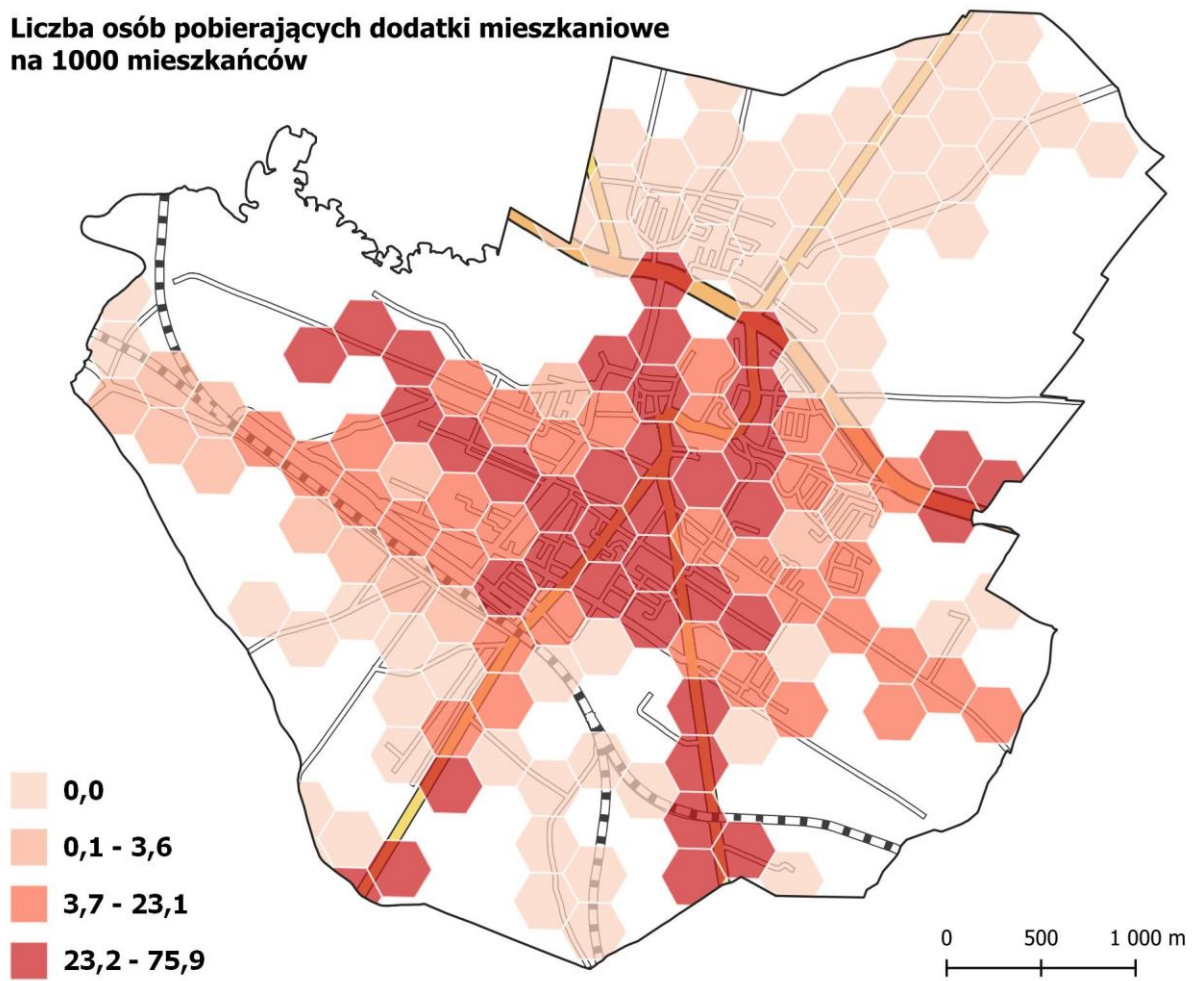
**Liczba usług opiekuńczych  
na 1000 mieszkańców**



Źródło: opracowanie własne.

Grafika 13 Liczba osób pobierających dodatki mieszkaniowe na 1000 mieszkańców

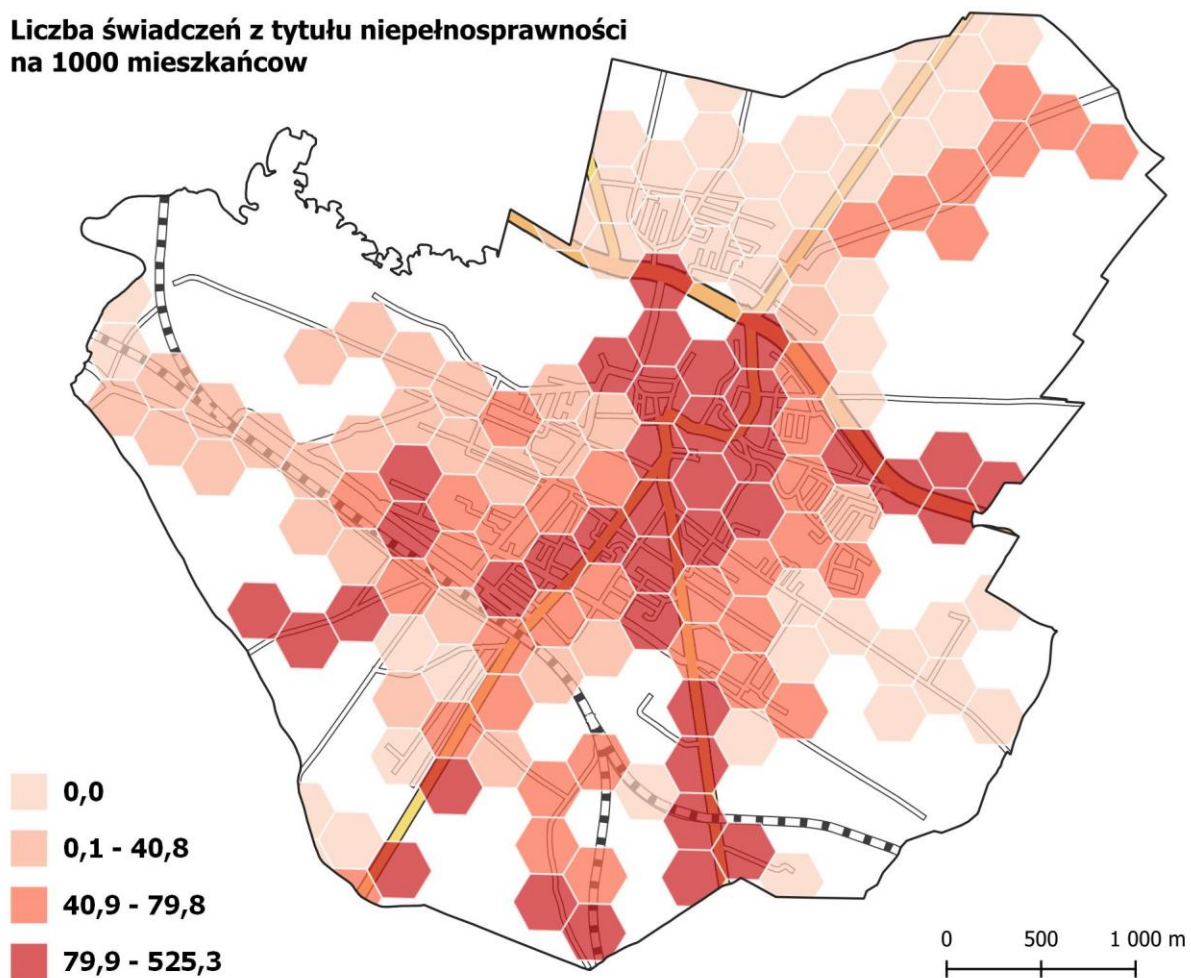
**Liczba osób pobierających dodatki mieszkaniowe  
na 1000 mieszkańców**



Źródło: opracowanie własne.

Grafika 14 Liczba osób pobierających świadczenia ze względu na niepełnosprawność na 1000 mieszkańców

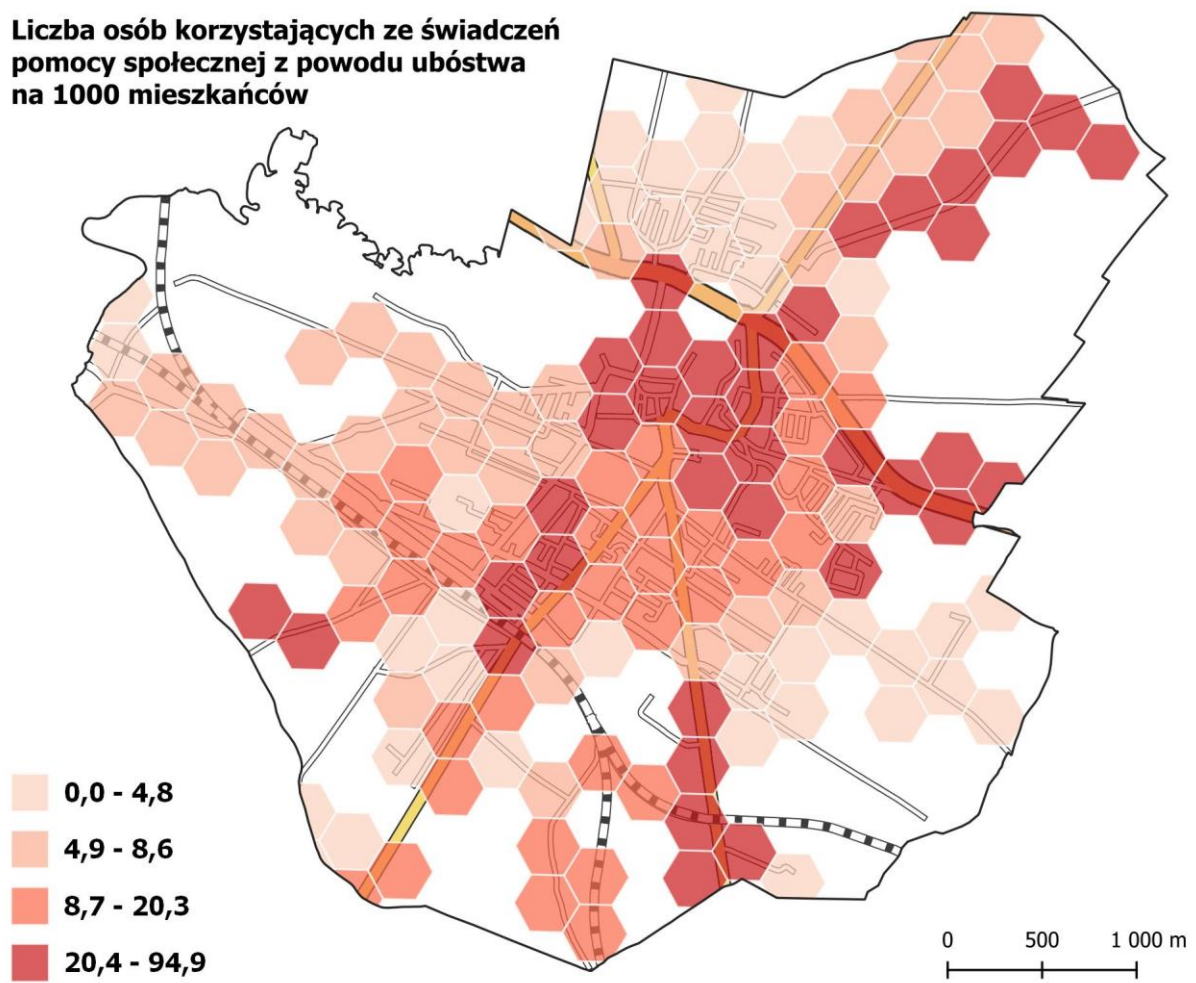
**Liczba świadczeń z tytułu niepełnosprawności  
na 1000 mieszkańców**



Źródło: opracowanie własne.

Grafika 15 Liczba osób korzystających ze świadczeń pomocy społecznej z powodu ubóstwa na 1000 mieszkańców

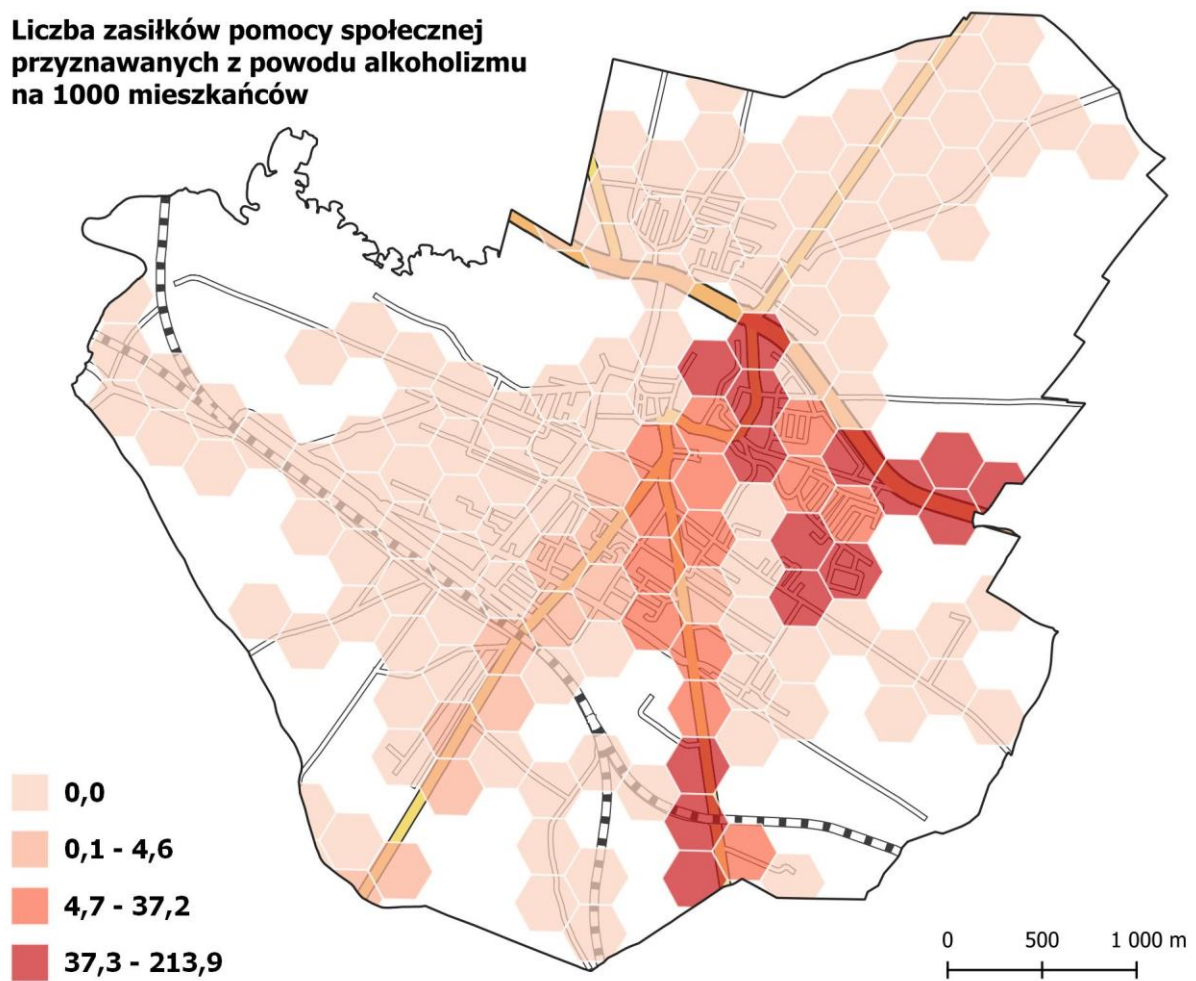
**Liczba osób korzystających ze świadczeń pomocy społecznej z powodu ubóstwa na 1000 mieszkańców**



Źródło: opracowanie własne.

Grafika 16 Liczba zasiłków pomocy społecznej przyznawanych z powodu alkoholizmu na 1000 mieszkańców

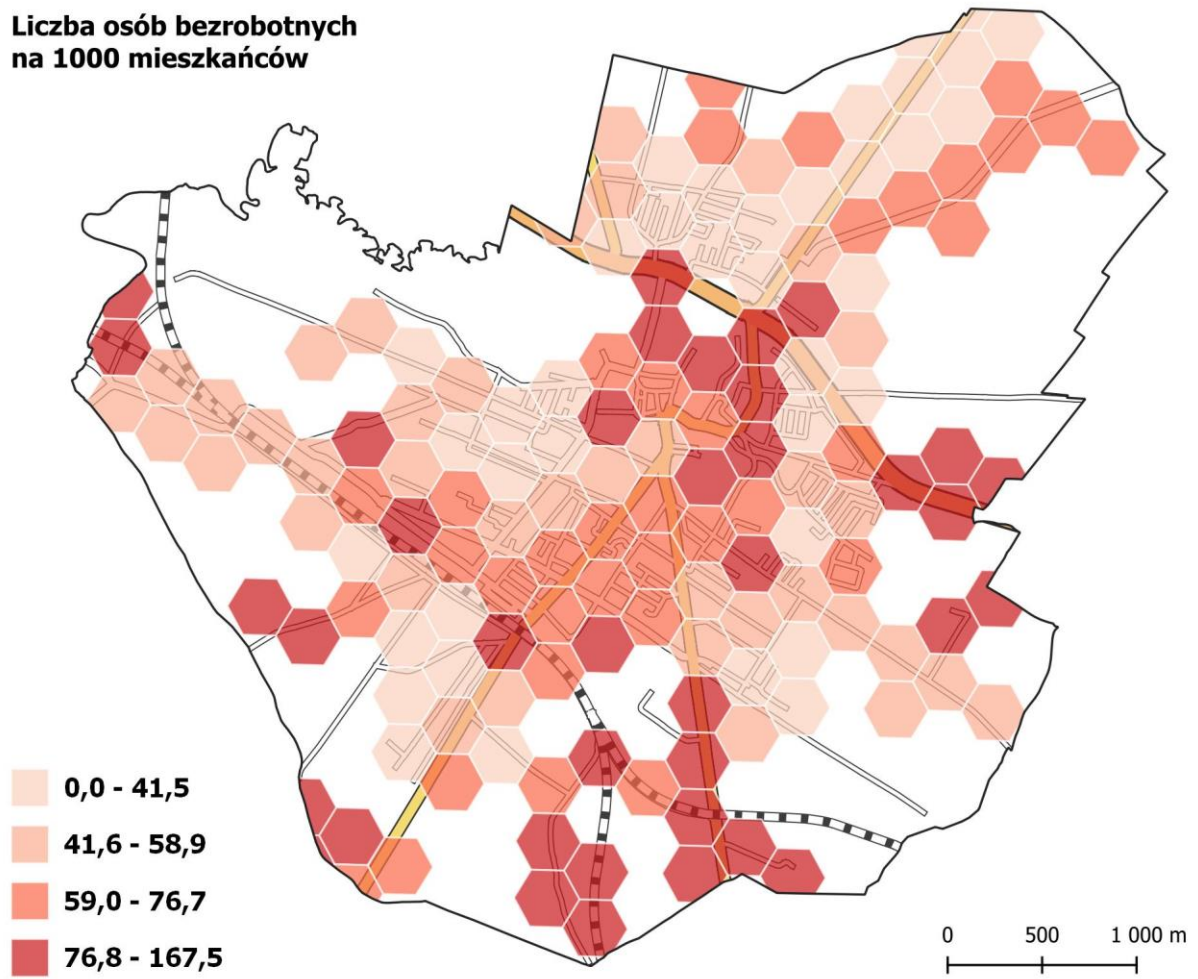
**Liczba zasiłków pomocy społecznej przyznawanych z powodu alkoholizmu na 1000 mieszkańców**



Źródło: opracowanie własne.

Grafika 17 Liczba osób bezrobotnych na 1000 mieszkańców

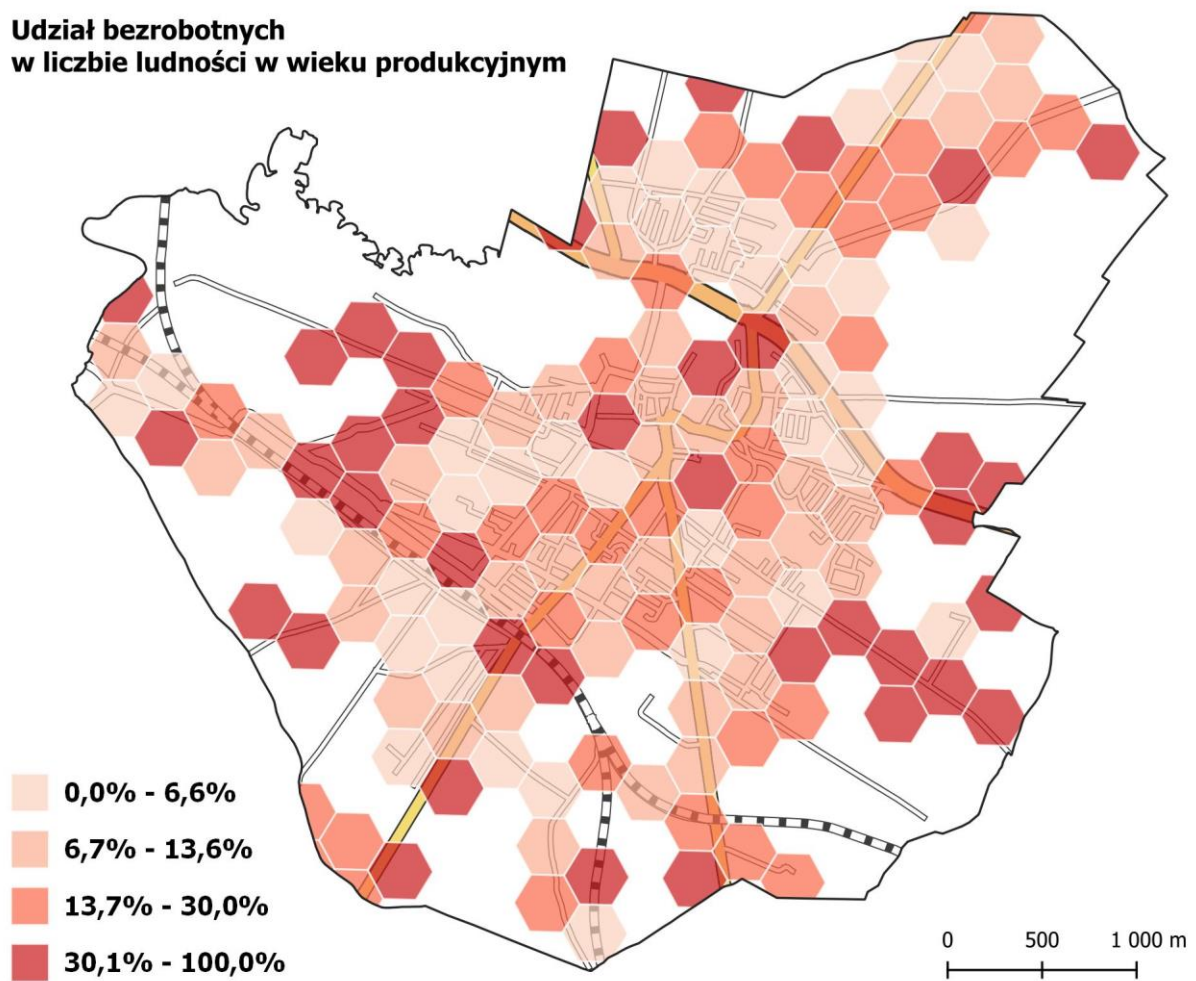
**Liczba osób bezrobotnych  
na 1000 mieszkańców**



Źródło: opracowanie własne.

Grafika 18 Udział bezrobotnych w liczbie ludności w wieku produkcyjnym

**Udział bezrobotnych  
w liczbie ludności w wieku produkcyjnym**

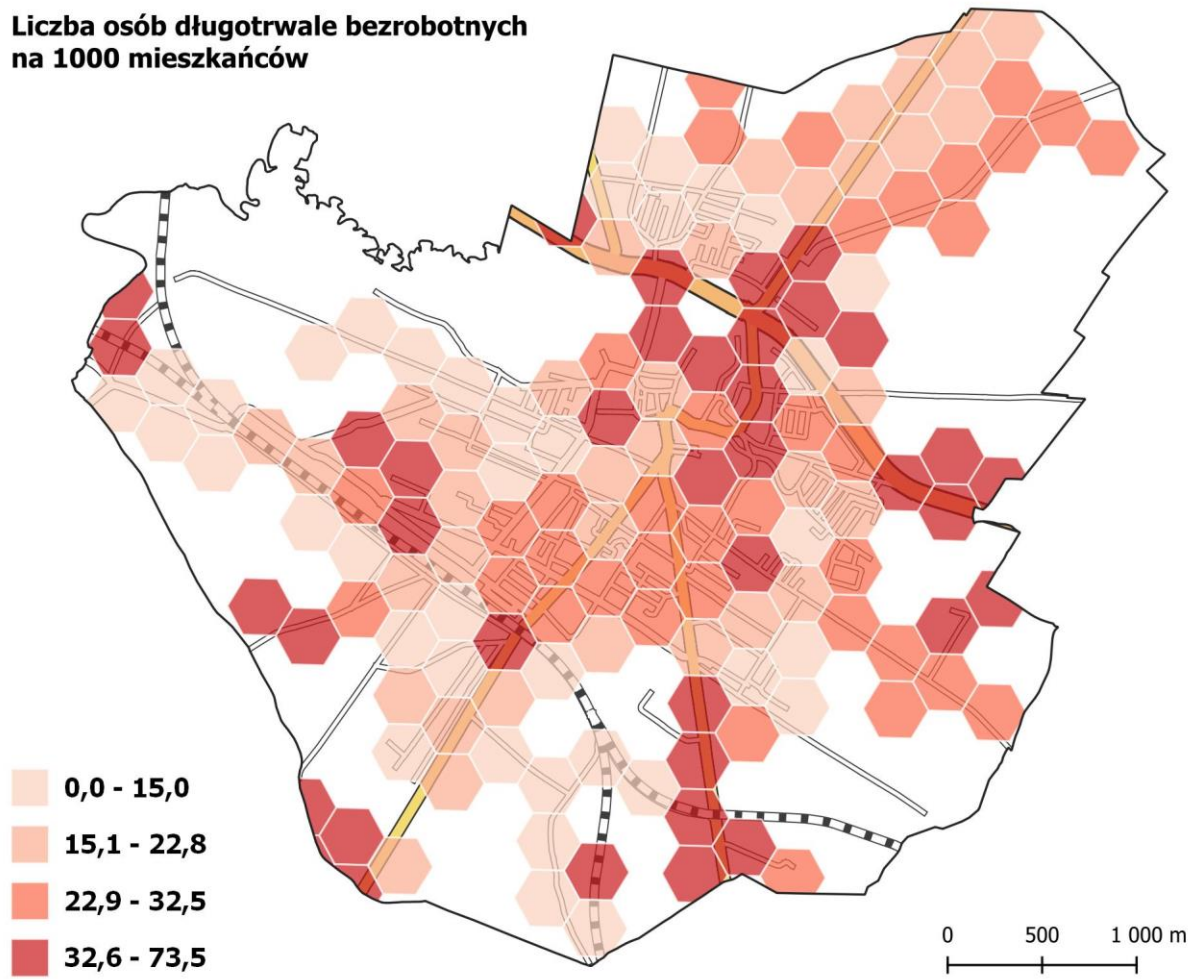


Źródło: opracowanie własne.



Grafika 19 Liczba osób długotrwale bezrobotnych na 1000 mieszkańców

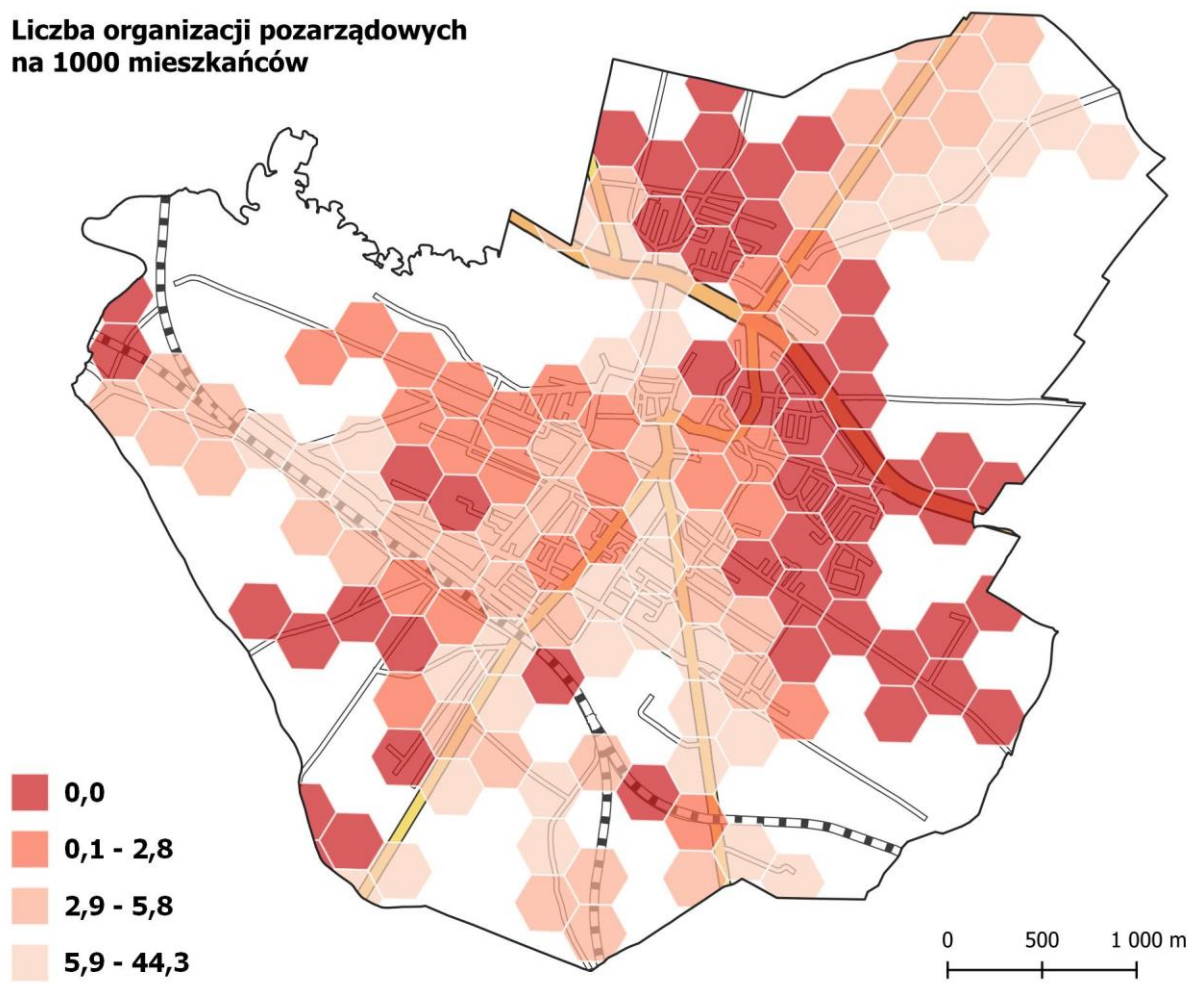
**Liczba osób długotrwale bezrobotnych  
na 1000 mieszkańców**



Źródło: opracowanie własne.

Grafika 20 Liczba organizacji pozarządowych na 1000 mieszkańców

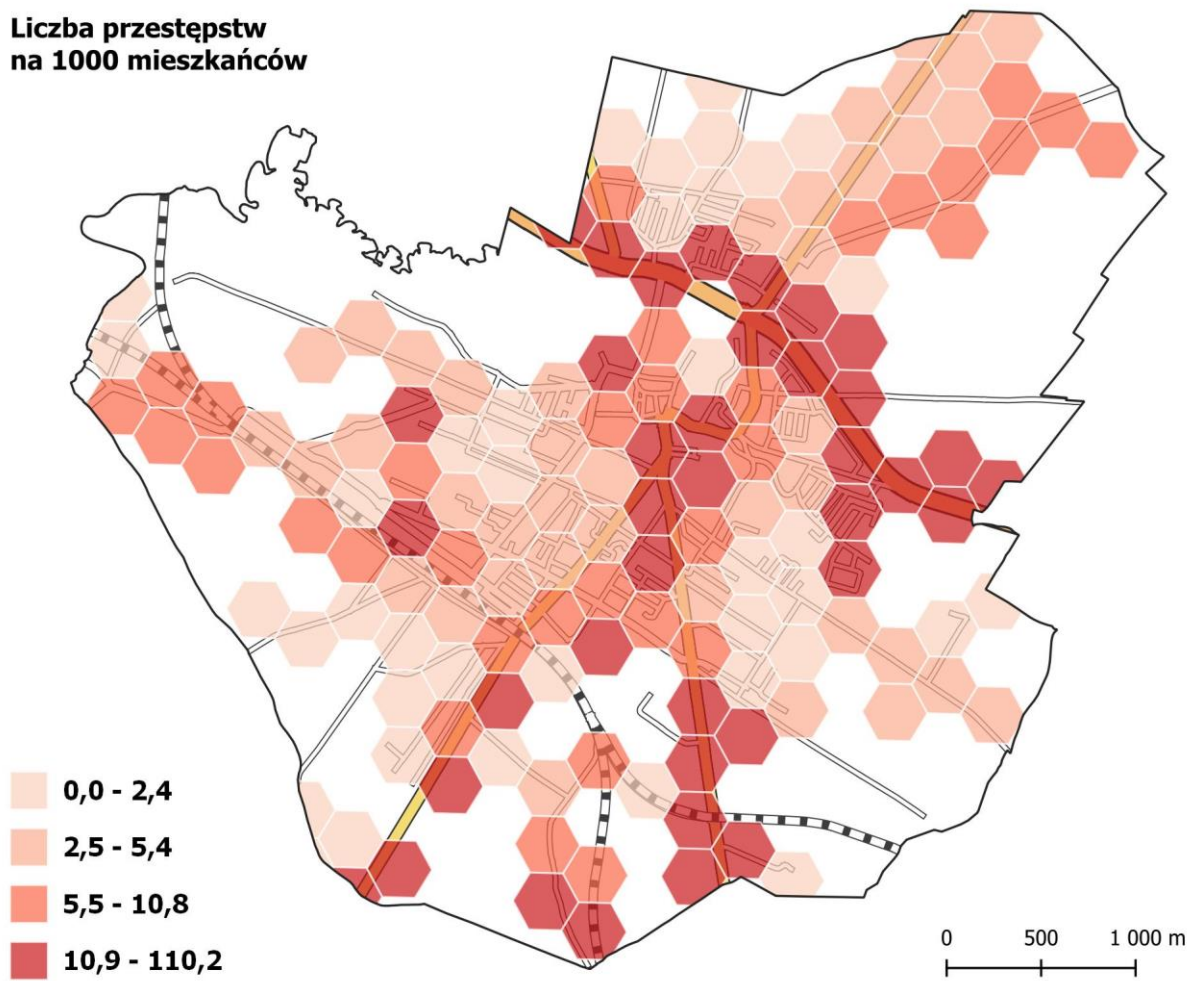
**Liczba organizacji pozarządowych  
na 1000 mieszkańców**



Źródło: opracowanie własne.

Grafika 21 Liczba przestępstw na 1000 mieszkańców

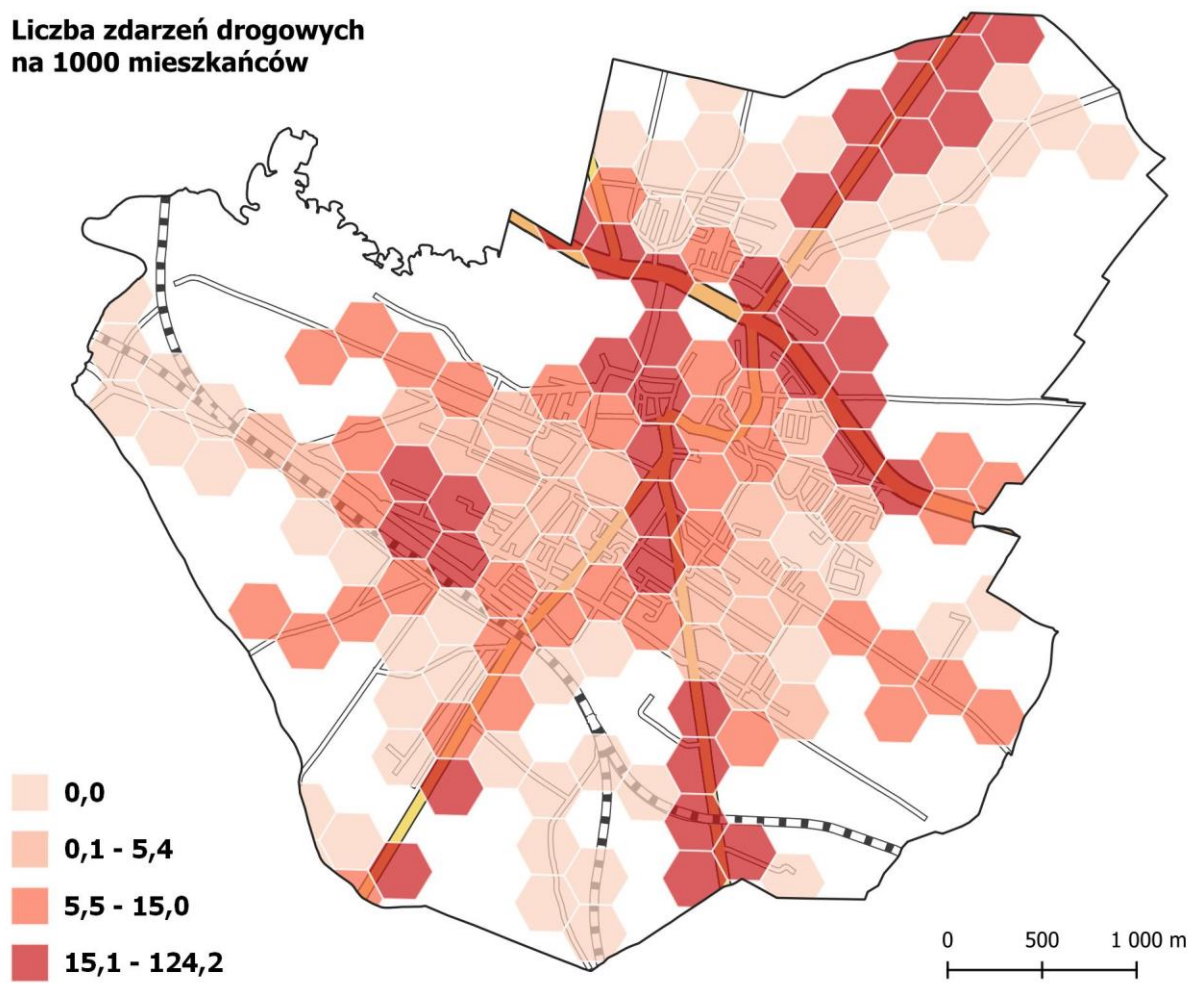
**Liczba przestępstw  
na 1000 mieszkańców**



Źródło: opracowanie własne.

Grafika 22 Liczba zdarzeń drogowych na 1000 mieszkańców

**Liczba zdarzeń drogowych  
na 1000 mieszkańców**



Źródło: opracowanie własne.

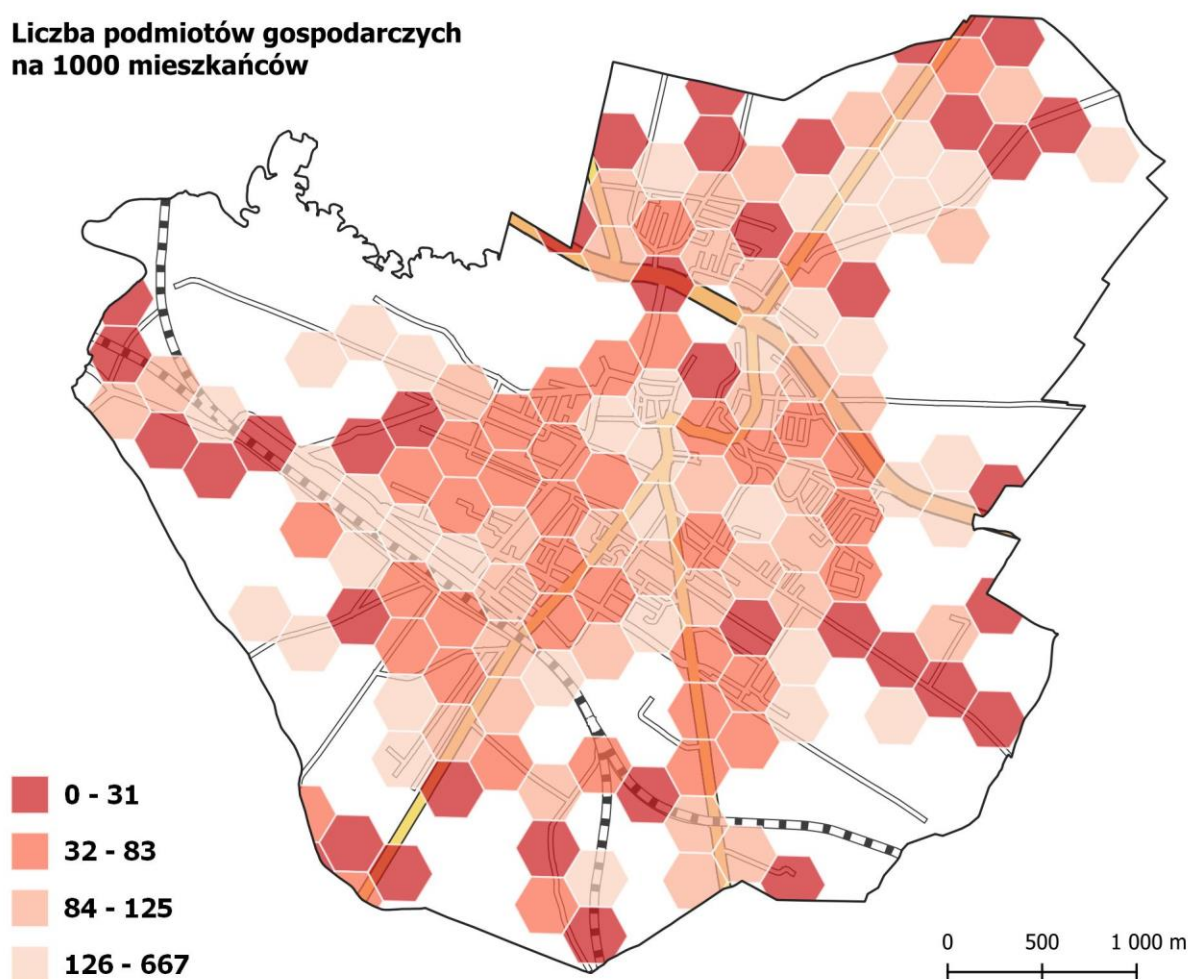
## 2.2 Sfera gospodarcza

W trakcie analizy sytuacji w sferze gospodarczej w mieście, do diagnozy wykorzystano dane dotyczące poziomu rozwoju gospodarczego w poszczególnych obszarach porównawczych oraz odnotowywanych tendencji. Przeprowadzona diagnoza umożliwiła zidentyfikowanie w mieście obszarów, w których widoczna jest szczególna koncentracja podmiotów gospodarczych, co może wskazywać na atrakcyjne warunki do prowadzenia działalności gospodarczej i rozwoju przedsiębiorczości. Natomiast obszary, w których nie zidentyfikowano żadnej działalności gospodarczej, a kondycja lokalnych przedsiębiorstw i stosunek nowo zarejestrowanych i wyrejestrowanych podmiotów był ujemny, charakteryzują się niskim potencjałem gospodarczym.

Poniżej przedstawiono wyniki analiz w formie graficznej. Na podkładach mapowych zaprezentowano wartości poszczególnych wskaźników w odniesieniu do przyjętych obszarów porównawczych (heksagonów).

Grafika 23 Liczba podmiotów gospodarczych na 1000 mieszkańców

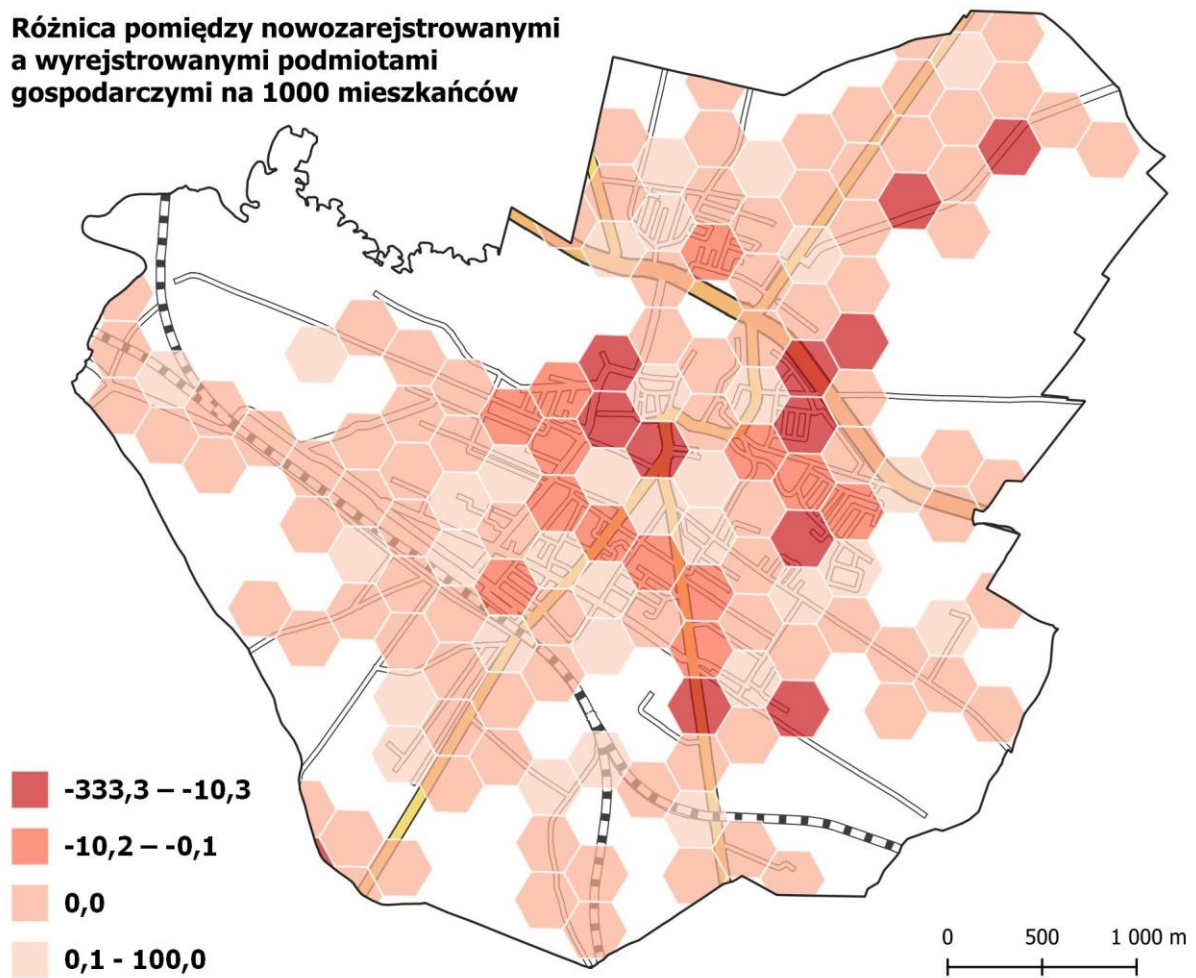
### Liczba podmiotów gospodarczych na 1000 mieszkańców



Źródło: opracowanie własne.

Grafika 24 Różnica pomiędzy nowozarejestrowanymi a wyrejestrowanymi podmiotami gospodarczymi na 1000 mieszkańców

**Różnica pomiędzy nowozarejestrowanymi a wyrejestrowanymi podmiotami gospodarczymi na 1000 mieszkańców**



Źródło: opracowanie własne.

### 2.3 Sfera funkcjonalno-przestrzenna

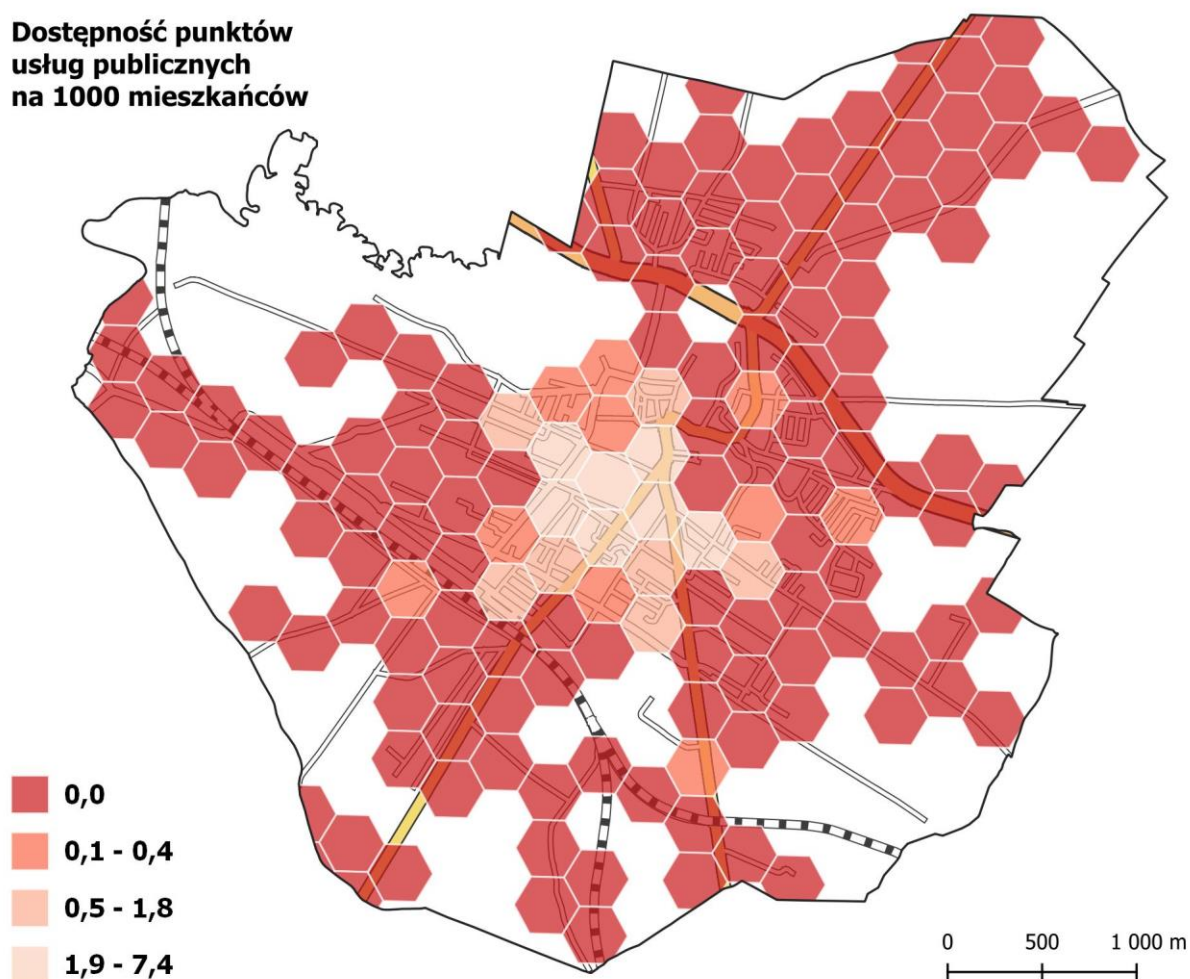
Analiza zjawisk w sferze przestrzenno-funkcjonalnej pozwala na zidentyfikowanie ograniczeń i konfliktów przestrzennych oraz dostępności do różnego rodzaju funkcji. W przedmiotowej analizie skupiono się na dostępności opieki zdrowotnej i punktów usługowych oraz terenów rekreacyjnych i wielkości powierzchni biologicznie czynnej.

Dobór analizowanych zmiennych pozwolił na zidentyfikowanie tych obszarów w mieście, gdzie dostępność usług jest najniższa oraz gdzie widoczne są deficyty, co do powierzchni biologicznie czynnej oraz terenów rekreacyjnych.

Poniżej zaprezentowano wyniki analiz w formie graficznej. Na podkładach mapowych zaprezentowano wartości poszczególnych wskaźników w odniesieniu do przyjętych obszarów porównawczych (heksagonów). Im ciemniejszy obszar na mapie, tym natężenie negatywnych zjawisk jest wyższe, a dostępność wymienionych elementów jest niższa.

Grafika 25 Dostępność punktów usług publicznych na 1000 mieszkańców

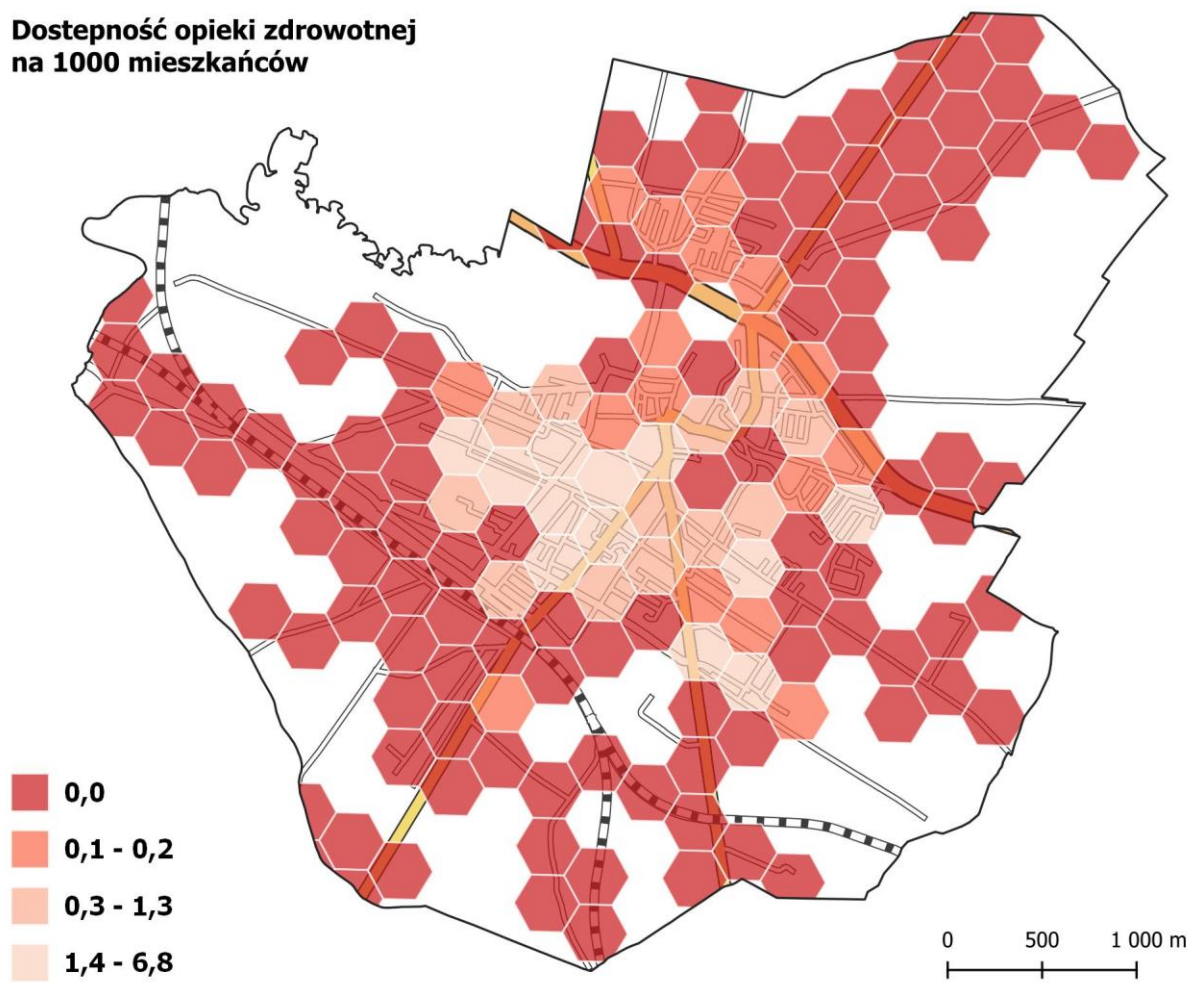
#### Dostępność punktów usług publicznych na 1000 mieszkańców



Źródło: opracowanie własne.

Grafika 26 Dostępność opieki zdrowotnej na 1000 mieszkańców

**Dostępność opieki zdrowotnej  
na 1000 mieszkańców**

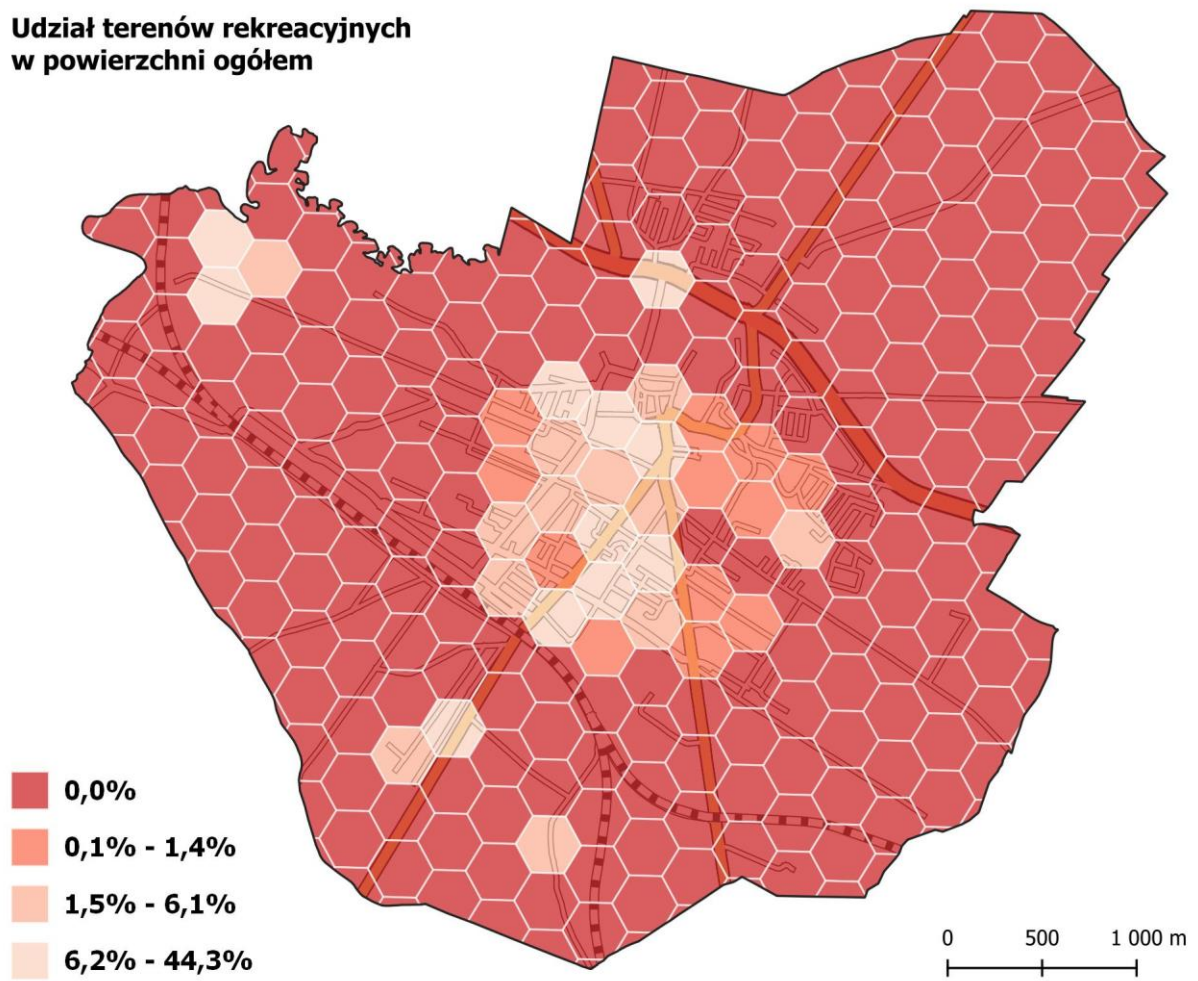


Źródło: opracowanie własne.



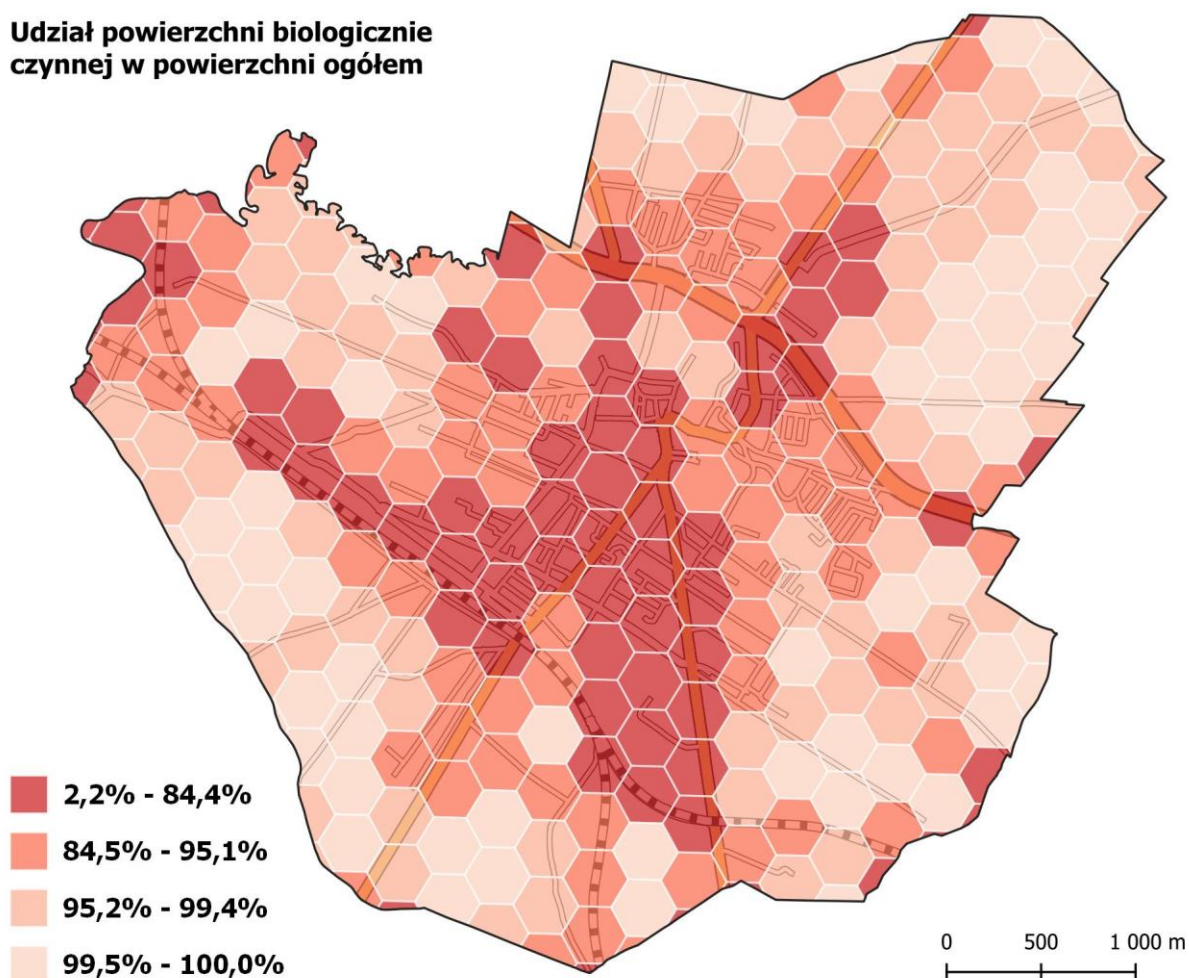
Grafika 27 Udział terenów rekreacyjnych w powierzchni ogółem

**Udział terenów rekreacyjnych  
w powierzchni ogółem**



Źródło: opracowanie własne.

Grafika 28 Udział powierzchni biologicznie czynnej w powierzchni ogółem

**Udział powierzchni biologicznie czynnej w powierzchni ogółem**

Źródło: opracowanie własne.

## 2.4 Sfera techniczna

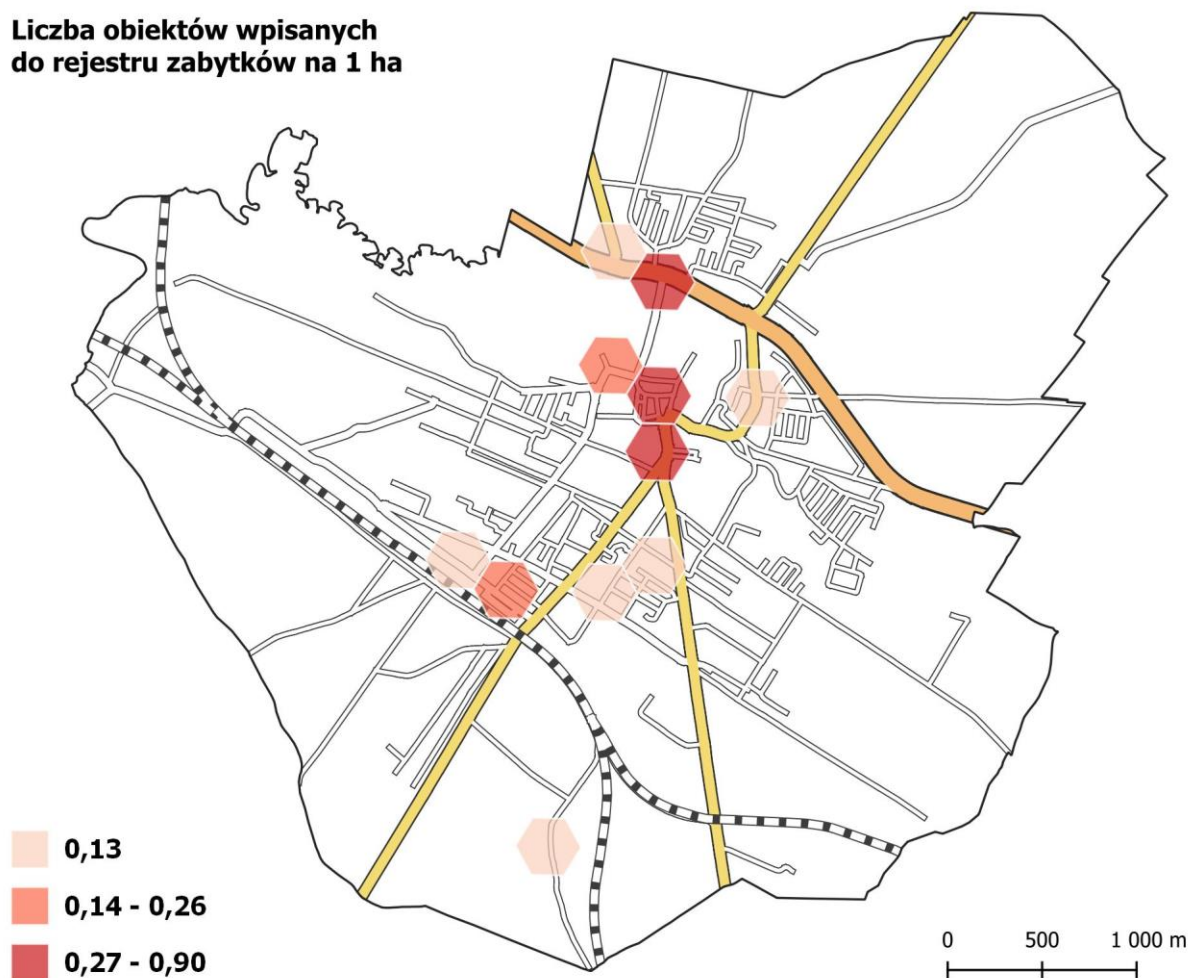
Diagnoza sfery technicznej skupia się na ocenie kondycji i dostępności danego obszaru i budynków tam występujących, jak również czynników, które ograniczają możliwości rozwojowe i negatywnie wpływają na wizerunek przestrzeni publicznych oraz jakość życia mieszkańców. Dodatkowo pozwala na zdiagnozowanie potrzeb w zakresie modernizacji infrastruktury technicznej. W tym celu zebrano i przeanalizowano dane dotyczące liczby zabytków wpisanych do rejestru, a także dokonano weryfikacji liczby obiektów użyteczności publicznej wymagających dostosowania do potrzeb osób ze szczególnymi potrzebami.

Analizowane zmienne umożliwiły wyróżnienie obszarów, które wykazują największe potrzeby w sferze technicznej, związane z większym przeznaczeniem nakładów na utrzymanie i konserwację obiektów zabytkowych oraz charakteryzujące się niższą dostępnością, z uwagi na bariery architektoniczne i urbanistyczne oraz konieczność ich likwidacji.

Poniżej zaprezentowano wyniki analiz w formie graficznej. Na podkładach mapowych przedstawiono wartości wymienionych wskaźników w odniesieniu do heksagonów, w których zlokalizowane są zabytki i budynki użyteczności publicznej. Im ciemniejszy obszar na mapie, tym natężenie negatywnych zjawisk jest wyższe, a obszar wykazuje większe potrzeby w zakresie sfery technicznej.

Grafika 29 Liczba obiektów wpisanych do rejestru zabytków na 1 ha

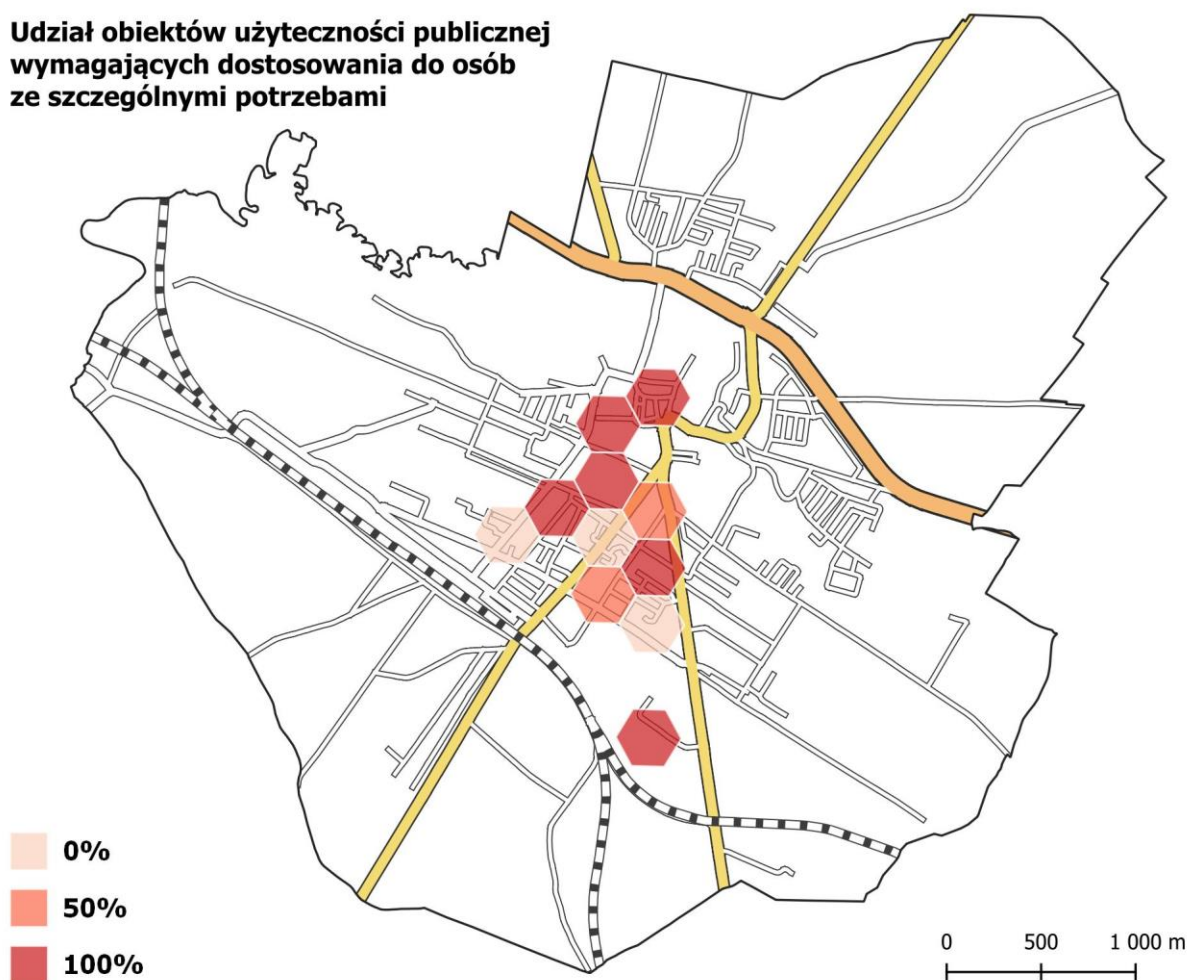
### Liczba obiektów wpisanych do rejestru zabytków na 1 ha



Źródło: opracowanie własne.

Grafika 30 Udział obiektów użyteczności publicznej wymagających dostosowania do osób ze szczególnymi potrzebami

### Udział obiektów użyteczności publicznej wymagających dostosowania do osób ze szczególnymi potrzebami



Źródło: opracowanie własne.

## 2.5 Sfera środowiskowa

Analiza zmiennych w sferze środowiskowej pozwoliła na diagnozę obecnej sytuacji w zakresie stanu i jakości środowiska, w szczególności, jakości powietrza oraz poziomu hałasu, które bezpośrednio przekładają się na zdrowie mieszkańców oraz jakość życia. Zidentyfikowano również gospodarstwa domowe, które ogrzewane są kotłami na paliwo stałe, co również negatywnie wpływa i warunkuje stan powietrza. Ostatnim ze wskaźników poddanych analizie była obecność wyrobów azbestowych, których usunięcie powinno nastąpić do 2032 r.<sup>3</sup>

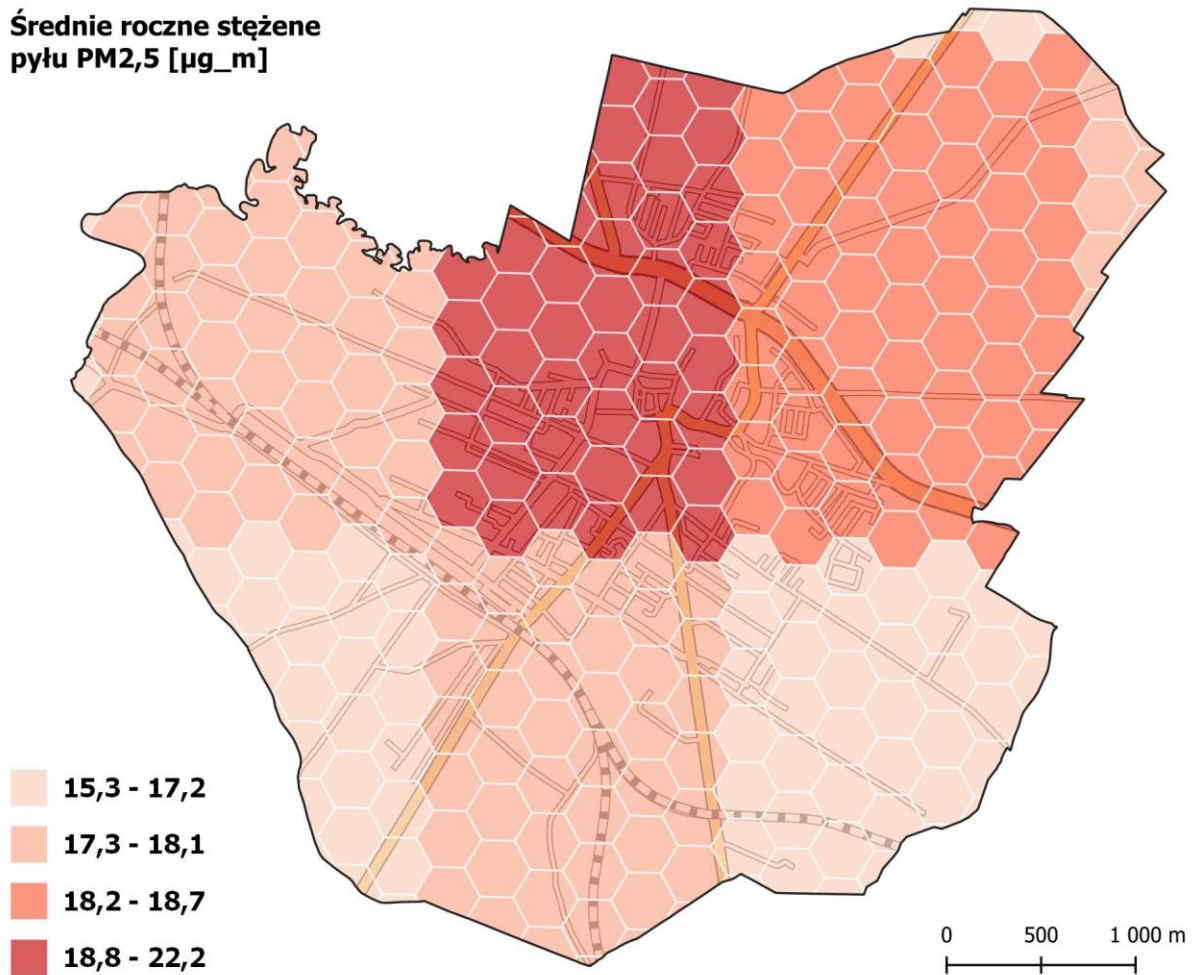
Dobór zmiennych pozwolił na zidentyfikowanie tych obszarów w mieście, w których koncentracja i natężenie negatywnych zjawisk jest najwyższa a stan środowiska prezentuje się najgorzej. Poniżej przedstawiono wyniki analiz w formie graficznej. Na podkładach mapowych przedstawiono wartości poszczególnych wskaźników w odniesieniu do przyjętych obszarów porównawczych (heksagonów).

<sup>3</sup> <https://www.gov.pl/web/psse-wrzesnia/azbest>

W przypadku zagrożenia hałasem oraz analizie liczby gospodarstw, w których wykorzystywane są lokalne kotłownie, analizy dokonano tylko dla obszarów zamieszkałych. Im ciemniejszy obszar na mapie, tym natężenie negatywnych zjawisk jest wyższe.

Grafika 31 Roczne stężenie pyłu PM<sub>2,5</sub>

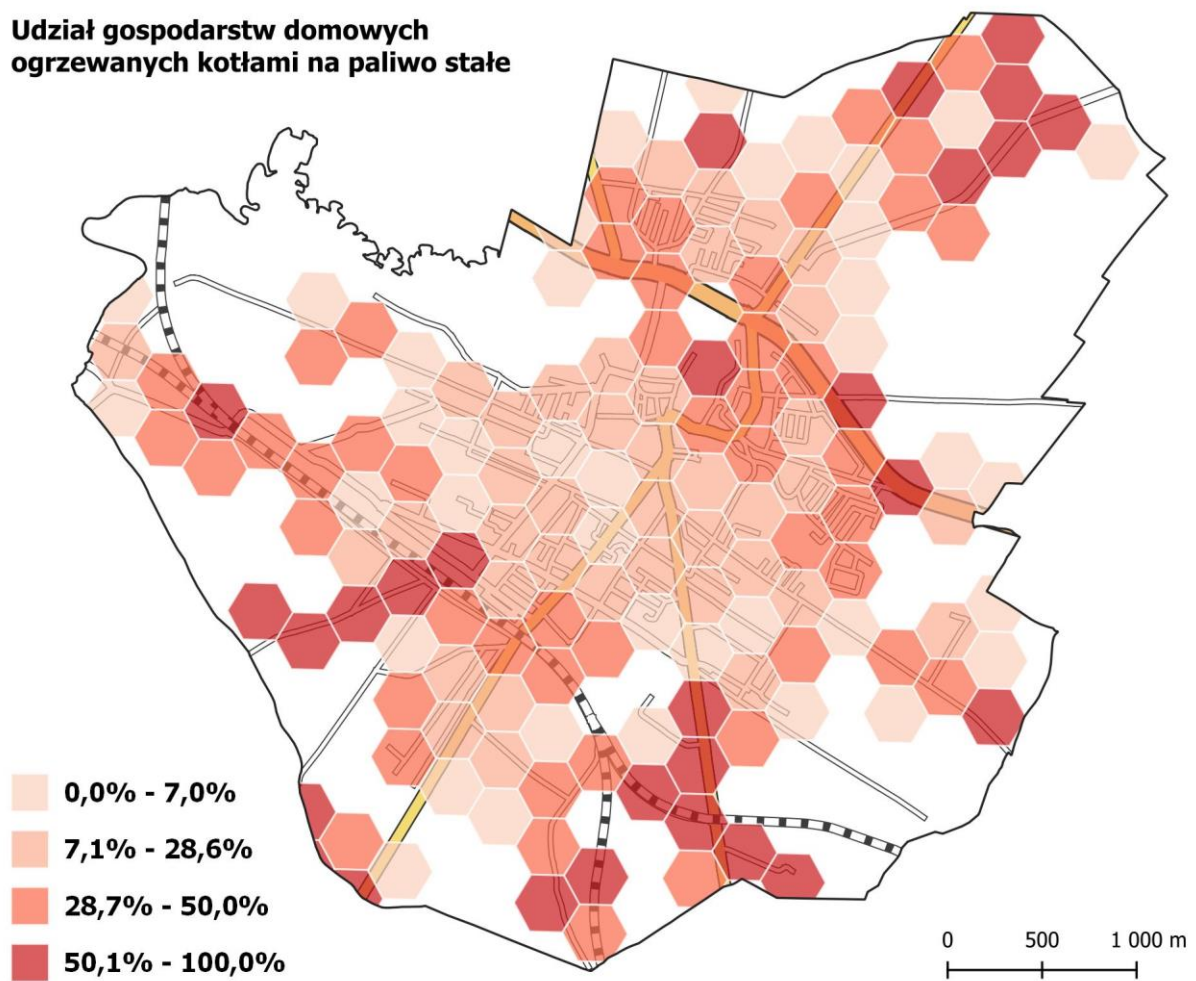
**Średnie roczne stężenie  
pyłu PM<sub>2,5</sub> [ $\mu\text{g}_m$ ]**



Źródło: opracowanie własne.

Grafika 32 Udział gospodarstw domowych ogrzewanych kotłami na paliwo stałe

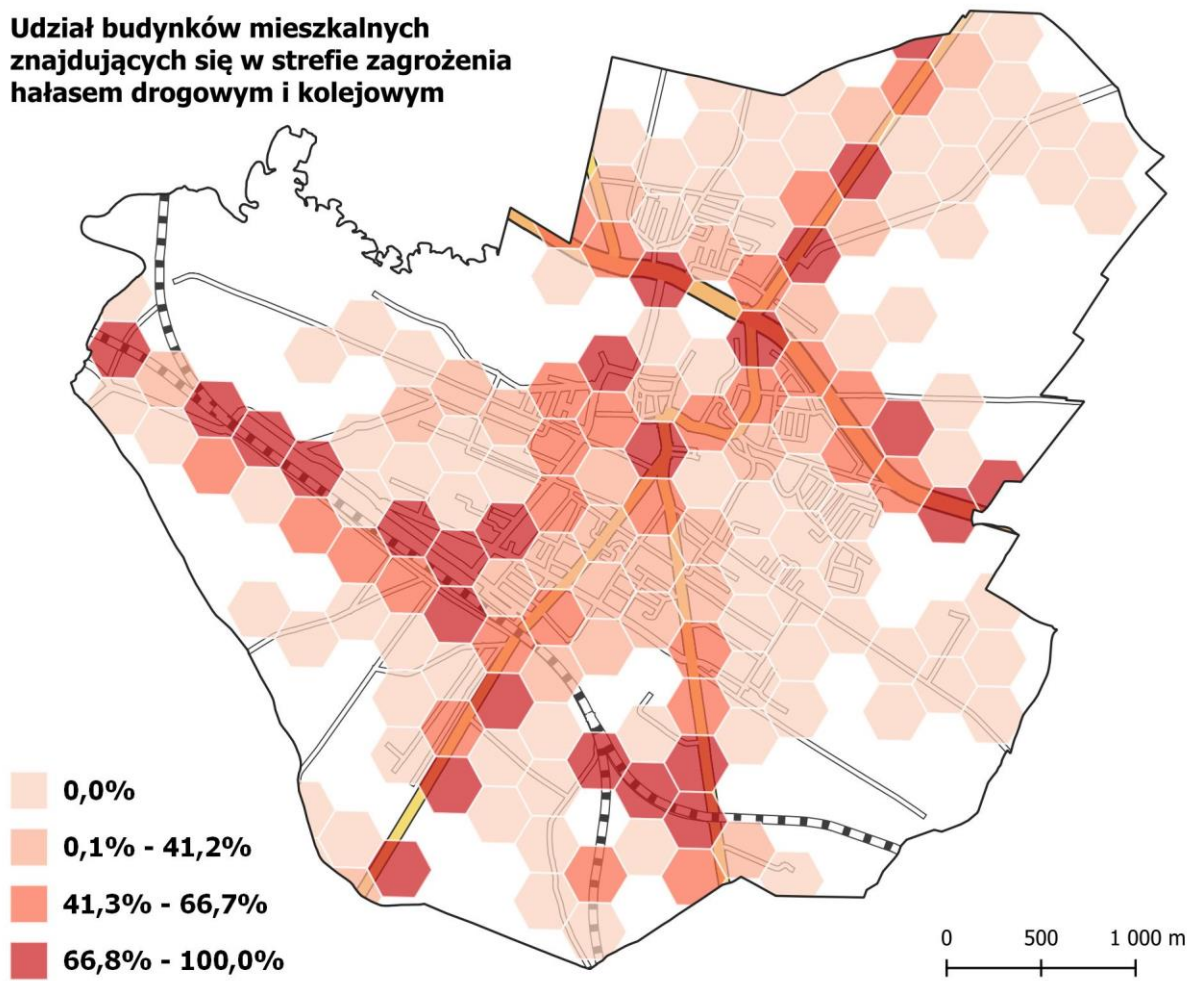
**Udział gospodarstw domowych  
ogrzewanych kotłami na paliwo stałe**



Źródło: opracowanie własne.

Grafika 33 Udział budynków mieszkalnych znajdujących się w strefie zagrożenia hałasem drogowym i kolejowym

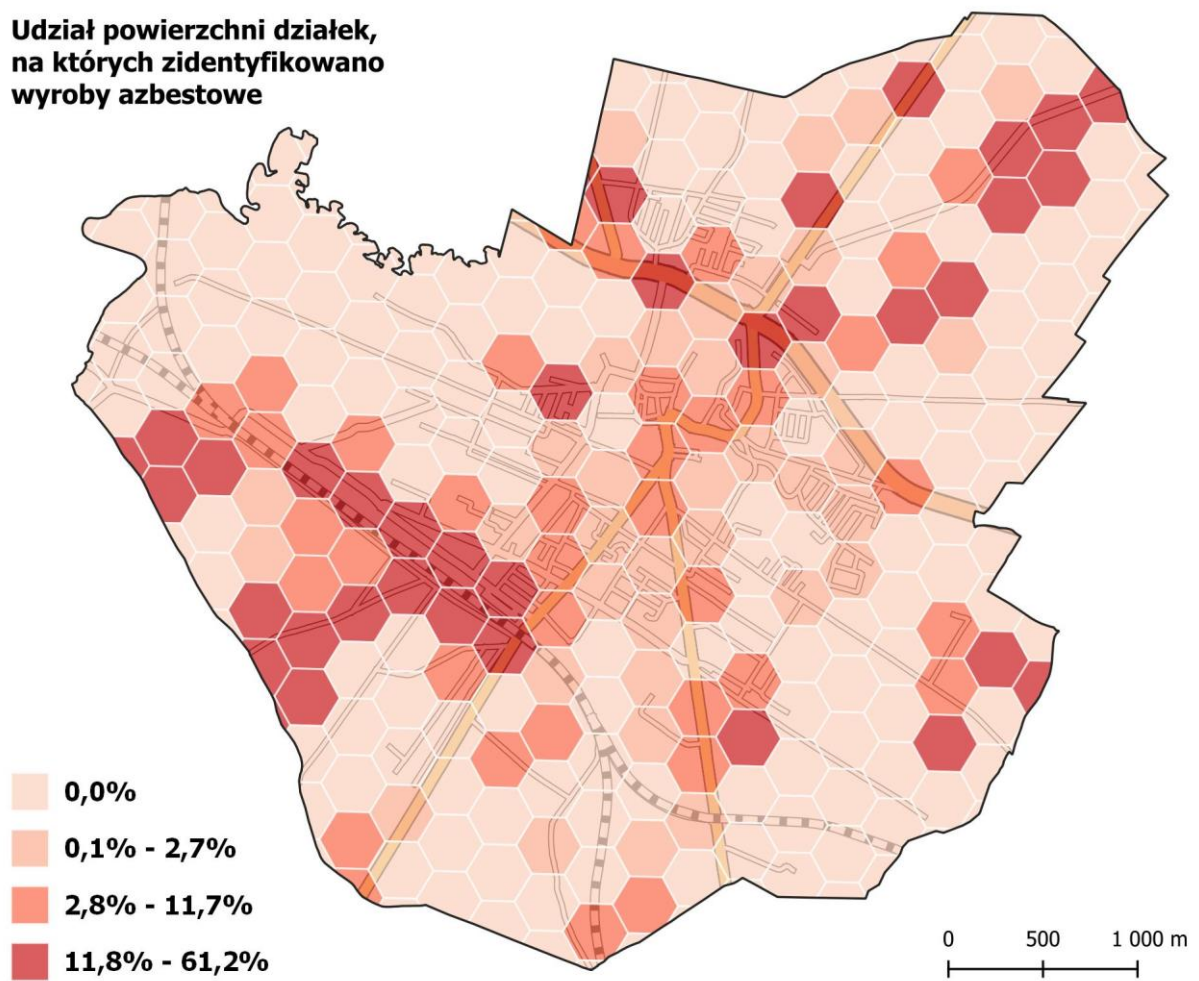
**Udział budynków mieszkalnych  
znajdujących się w strefie zagrożenia  
hałasem drogowym i kolejowym**



Źródło: opracowanie własne.

Grafika 34 Udział powierzchni działek, na których zidentyfikowano wyroby azbestowe

**Udział powierzchni działek,  
na których zidentyfikowano  
wyroby azbestowe**



Źródło: opracowanie własne.



### 3. Synteza analizy statystycznej

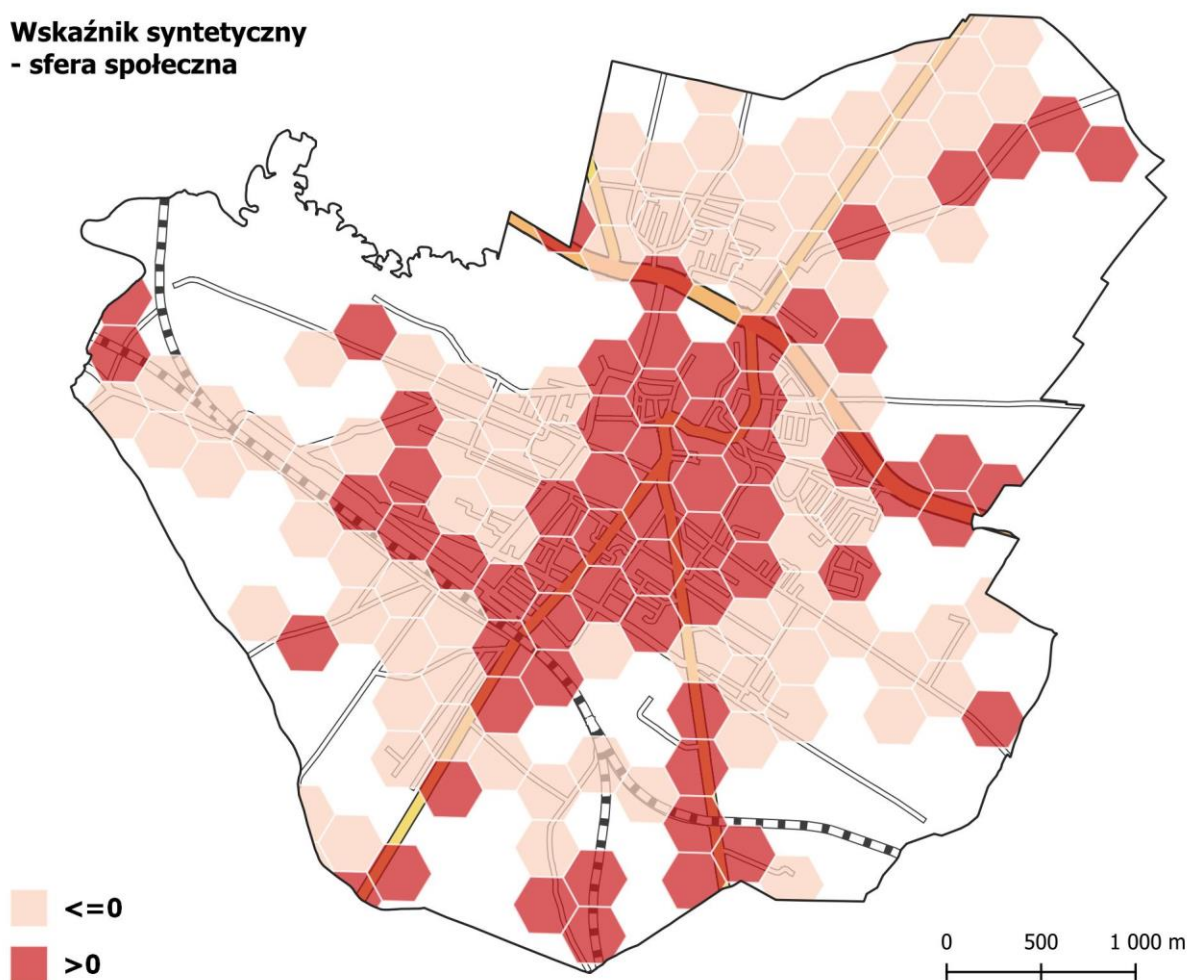
W niniejszym rozdziale przedstawiono syntezę wyników analizy sytuacji miasta Sierpc w przedstawionych w poprzednich rozdziałach sferach: społecznej, gospodarczej, przestrzenno-funkcjonalnej, technicznej oraz środowiskowej.

Dzięki analizie wskaźników możliwe było zidentyfikowanie miejsc kryzysowych, a następnie wyznaczanie obszaru zdegradowanego, który charakteryzuje się koncentracją i wysokim natężeniem negatywnych zjawisk w sferze społecznej, jak również współwystępowaniem zjawisk w pozostałych sferach. Stopień i skalę negatywnych zjawisk w poszczególnych sferach obrazuje syntetyczny wskaźnik degradacji, który został opracowany zgodnie z metodologią przedstawioną w rozdziale 1.2.3 *Metoda wyznaczania wskaźnika syntetycznego*.

#### 3.1 Synteza analizy sfery społecznej

Aby obliczyć wskaźnik syntetyczny degradacji w sferze społecznej wykorzystano 19 wskaźników dotyczących sytuacji demograficznej (przyrost naturalny, saldo migracji, obciążenie demograficzne, udział uczniów szkół podstawowych w ogólnej liczbie uczniów oraz udział uczniów otrzymujących stypendium socjalne), skali zapotrzebowania na pomoc społeczną, analizowaną na podstawie szerokiego katalogu wskaźników (m.in. liczba klientów ośrodków pomocy społecznej, osób otrzymujących świadczenia z tytułu ubóstwa czy alkoholizmu), poziomu bezrobocia (w tym długotrwałego pozostawania bez pracy), potencjału kapitału społecznego wyrażonego liczbą organizacji pozarządowych, jak również odczuwanego poziomu bezpieczeństwa publicznego, analizowanego pod kątem liczby przestępstw i zdarzeń drogowych. Poniżej zaprezentowano wyniki i rozkład wskaźnika syntetycznego, jego dodatnia wartość świadczy o kryzysie, im wyższa, tym kryzys w danym heksagonie jest większy, natomiast ujemna wartość (niższy kryzys) ukazuje pozytywny obraz i mniejsze natężenie problemów społecznych.

Grafika 35 Wskaźnik syntetyczny - sfera społeczna

**Wskaźnik syntetyczny  
- sfera społeczna**

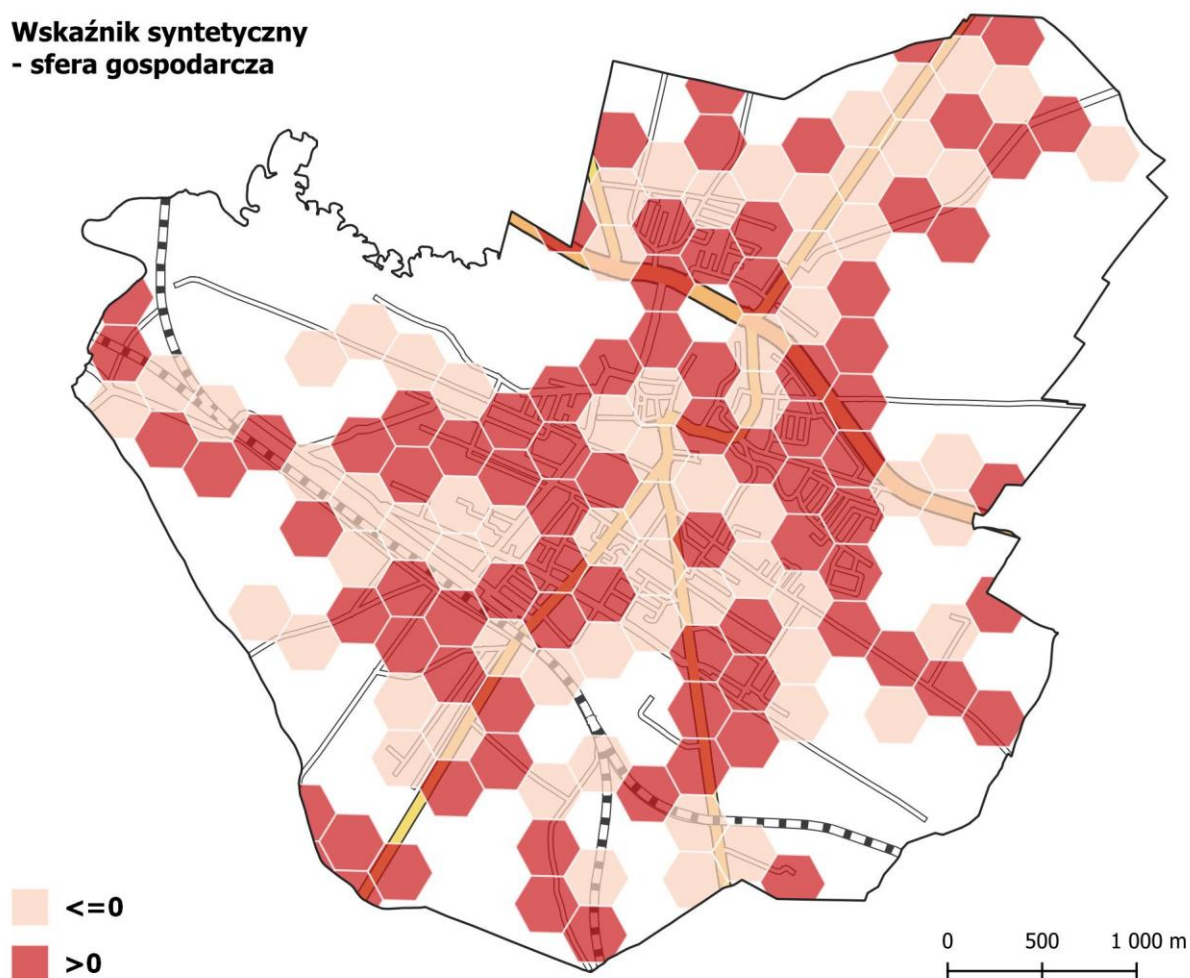
Źródło: opracowanie własne.

Skala i koncentracja zjawisk w sferze społecznej odgrywa istotną rolę w kontekście wyznaczenia i delimitacji obszaru zdegradowanego. Jednakże by móc mówić o obszarze zdegradowanym, zgodnie z ustawą o rewitalizacji, na terenie obszaru musi występować, co najmniej jedno zjawisko zidentyfikowane w pozostałych sferach.

### 3.2 Synteza analizy sfery gospodarczej

Na poniżej mapie przedstawiono wskaźnik syntetyczny w sferze gospodarczej, obliczony na podstawie następujących wskaźników: liczby podmiotów gospodarczych oraz różnicy między nowozarejestrowanymi a wyrejestrowanymi podmiotami gospodarczymi. Dzięki analizie możliwe było wskazanie obszarów, które charakteryzuje się niższym poziomem rozwoju gospodarczego (obszary, w których wskaźnik przyjmuje wartości dodatnie), co świadczy o niekorzystnej sytuacji gospodarczej.

Grafika 36 Wskaźnik syntetyczny - sfera gospodarcza

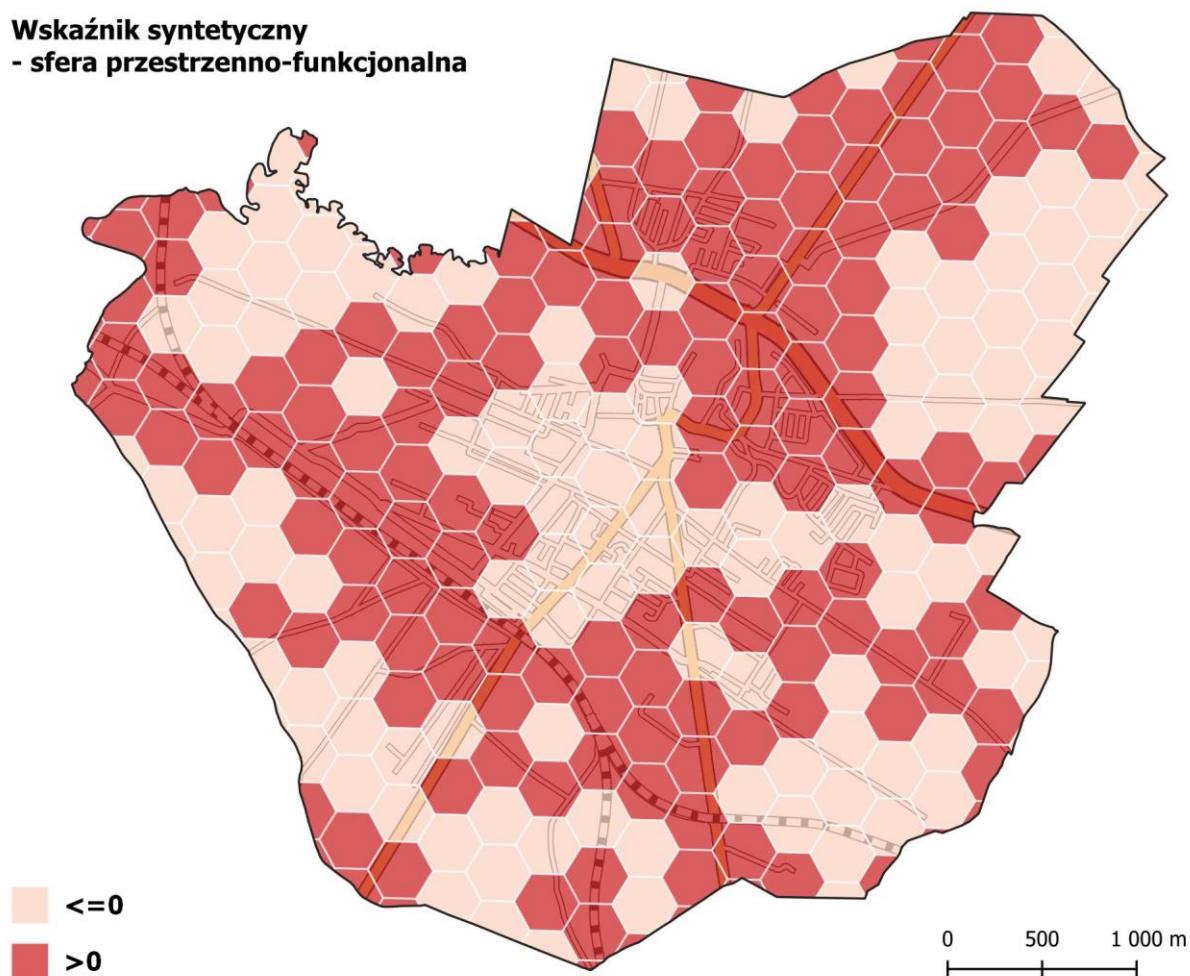
**Wskaźnik syntetyczny  
- sfera gospodarcza**

Źródło: opracowanie własne.

### 3.3 Synteza analizy sfery funkcjonalno-przestrzennej

Poniższa mapa przedstawia syntetyczny wskaźnik degradacji w sferze funkcjonalno-przestrzennej, określający miejsca, w których dostępność do usług opieki zdrowotnej i usług publicznych jest niższa oraz gdzie powierzchnia terenów zieleni jest niewystarczająca. Dodatnia wartość wskaźnika dla danej jednostki porównawczej świadczy o zauważalnym kryzysie, natomiast ujemna wartość ukazuje pozytywny obraz sfery funkcjonalno-przestrzennej.

Grafika 37 Wskaźnik syntetyczny - sfera przestrzenno-funkcjonalna

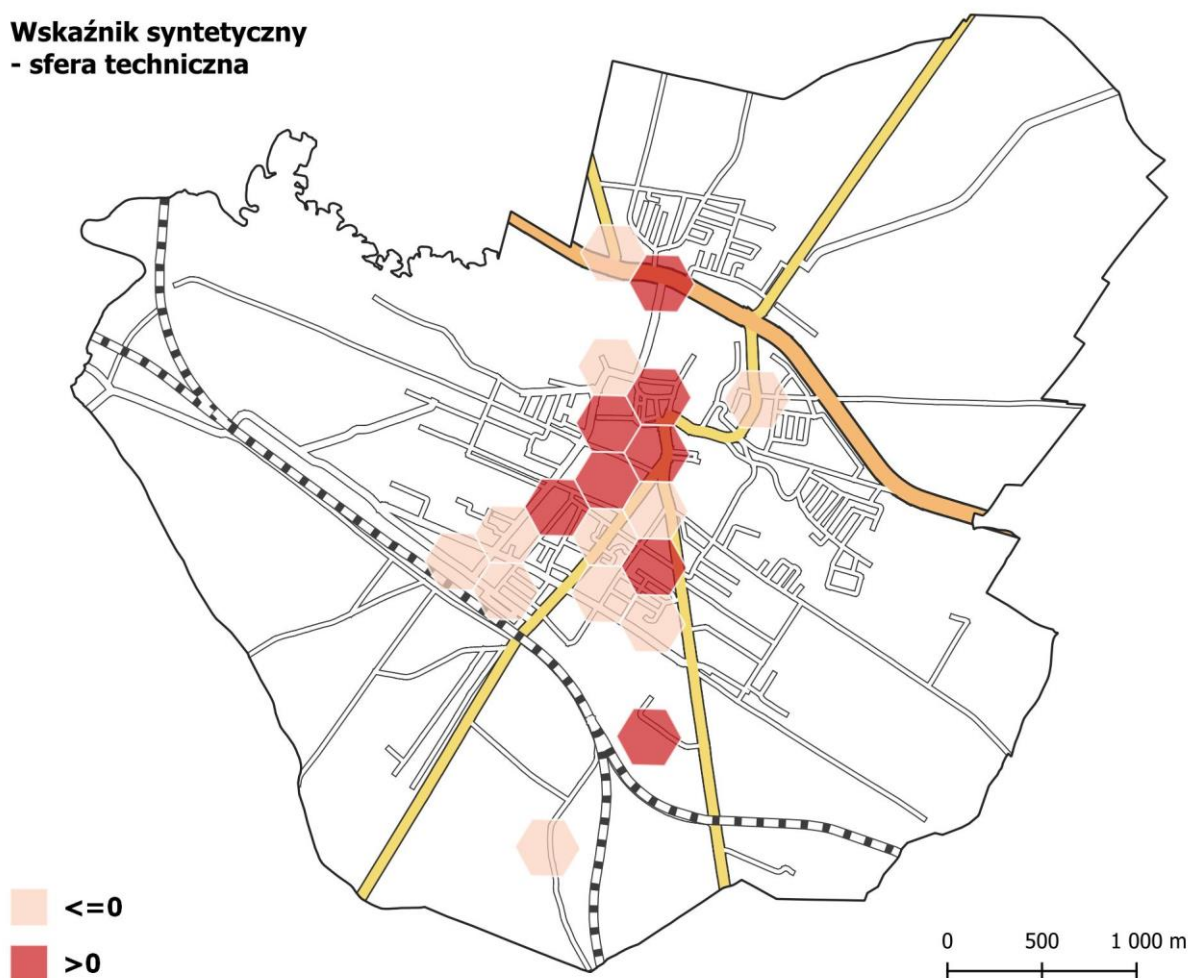
**Wskaźnik syntetyczny  
- sfera przestrzenno-funkcjonalna**

Źródło: opracowanie własne.

### 3.4 Synteza analizy sfery technicznej

Przy budowie wskaźnika syntetycznego w sferze technicznej wykorzystano dwa wskaźniki – liczbę zabytków oraz udział obiektów, które wymagają dostosowania do osób, ze szczególnymi potrzebami. Zidentyfikowane obszary pokazują przestrzenne rozmieszczenie oraz obrazują kondycję danego obszaru – dodatnia wartość świadczy o niekorzystnej sytuacji w sferze technicznej.

Grafika 38 Wskaźnik syntetyczny - sfera techniczna

**Wskaźnik syntetyczny  
- sfera techniczna**

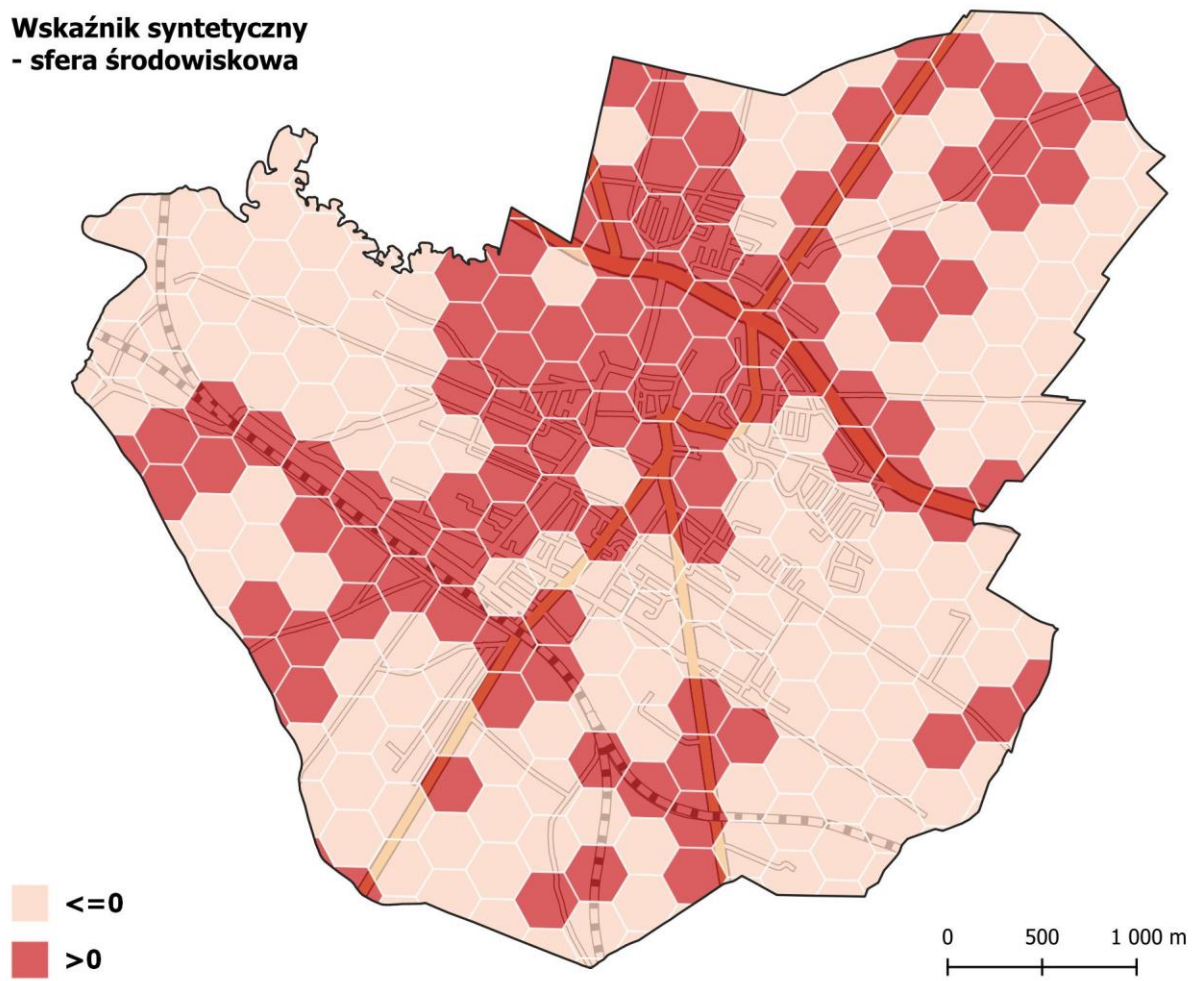
Źródło: opracowanie własne.

### 3.5 Synteza analizy sfery środowiskowej

Ostatnią z analizowanych sfer była sfera środowiskowa, w której występujące zjawiska wpływają, na jakość życia mieszkańców. Podczas analizy skupiono się w szczególności, na jakości powietrza i czynników determinujących stan powietrza, jak również zagrożenie hałasem czy występowaniem wyrobów azbestowych. Dodatnia wartość wskaźnika syntetycznego świadczy o kryzysie, natomiast ujemna wartość wskazuje na korzystną sytuację pod kątem środowiskowym.

Grafika 39 Wskaźnik syntetyczny - sfera środowiskowa

**Wskaźnik syntetyczny  
- sfera środowiskowa**



Źródło: opracowanie własne.

## 4. Wyznaczenie obszaru zdegradowanego miasta Sierpc

Dzięki przeprowadzonej delimitacji i analizie syntetycznego wskaźnika degradacji, możliwe było zidentyfikowanie obszarów o szczególnej koncentracji negatywnych zjawisk społecznych w Sierpcu. Dodatkowo, wyróżniono również obszary występowania i kumulacji negatywnych zjawisk ze sfery technicznej, gospodarczej, przestrzenno-funkcjonalnej i środowiskowej. Zgodnie z zapisami ustawy o rewitalizacji, jako obszar zdegradowany można wyznaczyć obszar, na którym widoczna jest koncentracja negatywnych zjawisk w sferze społecznej oraz widoczne są tam niekorzystne zjawiska ze sfery pozaspołecznej.

Procedura wyznaczania obszaru zdegradowanego miasta Sierpc obejmowała poniższe elementy:

1. wybór pól podstawowych (heksagonów), które wskazują na szczególną koncentrację negatywnych zjawisk społecznych, wraz ze znajdującymi się między nimi oraz w ich otoczeniu jednostkami, które nie zostały wskazane jako kryzysowe, lecz obejmowały pewne większe oraz istotne dla rozwoju lokalnego układy urbanistyczne (ulice, place i przestrzenie wprost powiązane z obszarem);
2. porównanie obszarów zidentyfikowanych w pierwszym etapie z wynikami analizy sfery pozaspołecznej, a następnie wyodrębnienie obszarów, w których występują zarówno negatywne zjawiska społeczne, jak i zjawiska o charakterze gospodarczym, przestrzenno-funkcjonalnym, technicznym i środowiskowym;
3. określenie dokładnych granic obszaru zdegradowanego, zgodnie z wyznaczonymi działkami ewidencyjnymi.

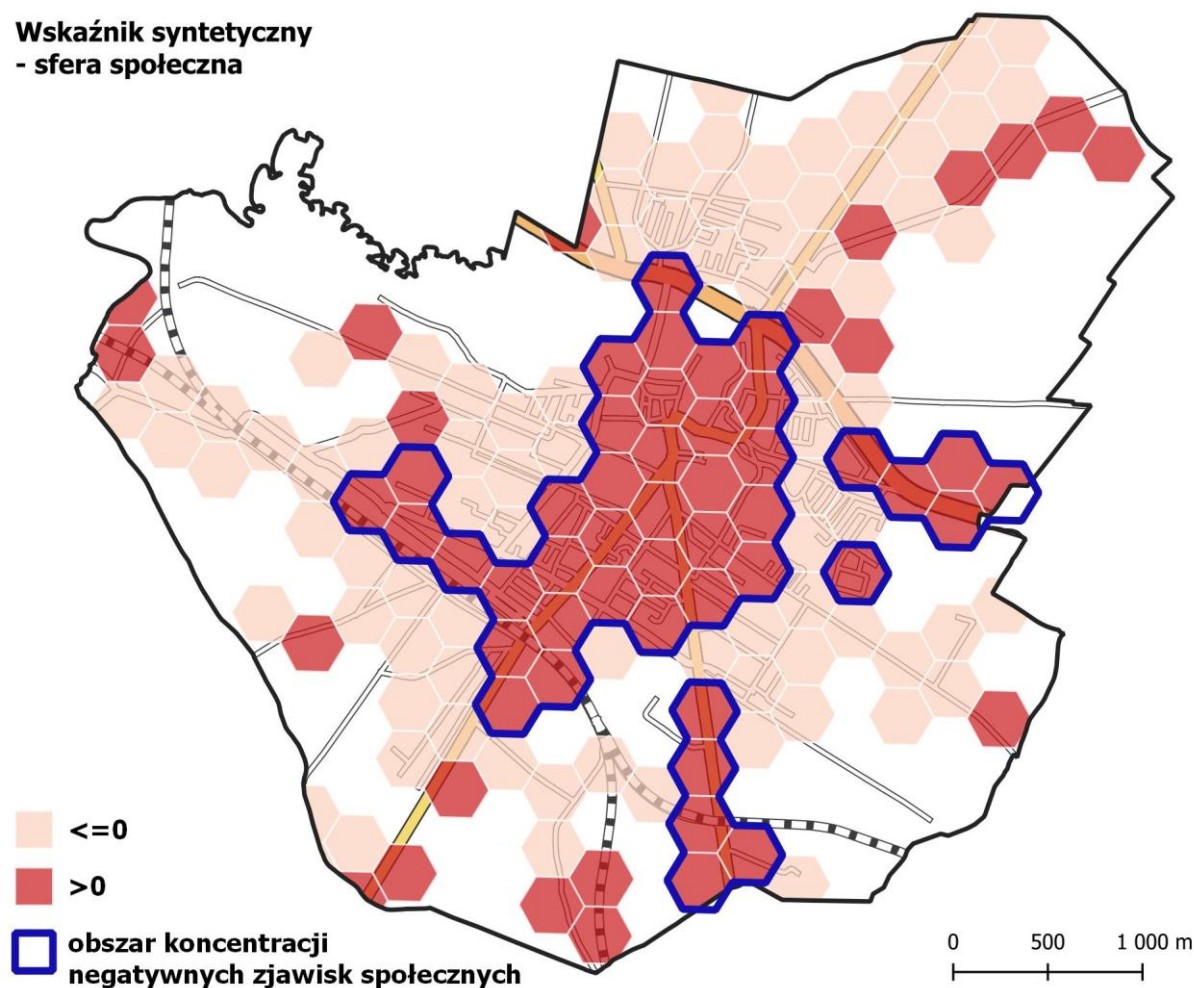
Poniżej przedstawiono wyniki przeprowadzonych prac.

1. Wybór obszarów (heksagonów) wskazujących na szczególną koncentrację negatywnych zjawisk społecznych

Poniższa mapa wskazuje heksagony charakteryzujące się występowaniem negatywnych zjawisk w sferze społecznej (obszary, dla których wartość wskaźnika syntetycznego przyjęła wartość dodatnią, powyżej 0) oraz obszar szczególnej koncentracji zidentyfikowanych negatywnych zjawisk. Obszar ten składa się z 4 podobszarów niemających wspólnych granic, przy czym największy z nich zlokalizowany jest w środku miasta.

Grafika 40 Obszar koncentracji negatywnych zjawisk społecznych

**Wskaźnik syntetyczny  
- sfera społeczna**



Źródło: opracowanie własne.



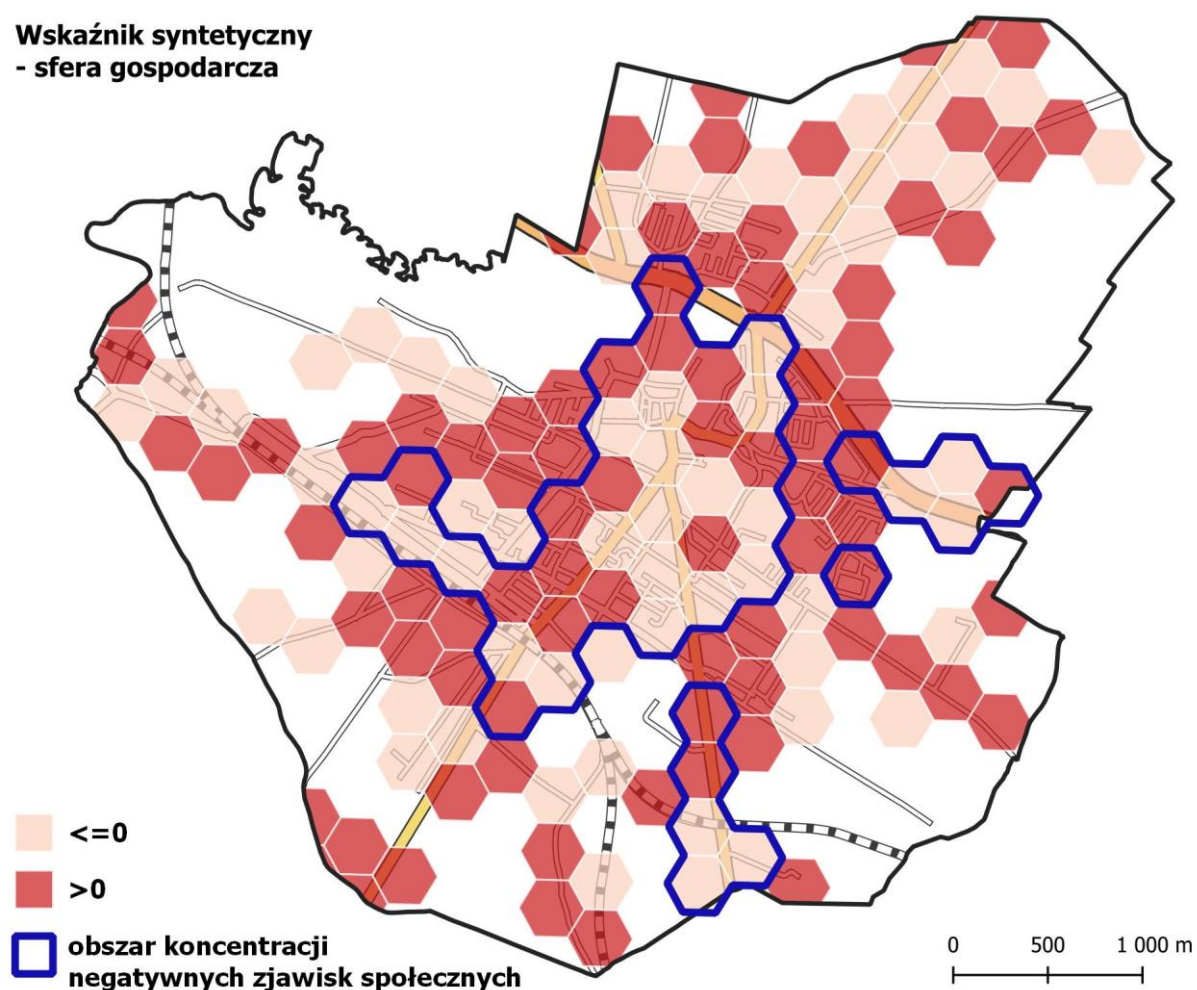
2.

Wskazanie obszarów, w których występują zarówno negatywne zjawiska społeczne, jak i zjawiska o charakterze gospodarczym, przestrzenno-funkcyjnym, technicznym i środowiskowym

Na poniższych mapach nałożono granice obszarów, w których koncentrują się negatywne zjawiska społeczne na mapę wskaźników syntetycznych obrazujących kryzys w pozostałych sferach. Obszary kryzysu w sferze gospodarczej rozmieszczone są równomiernie, pokrywają się z wyznaczonymi granicami obszaru kryzysowego w sferze społecznej, jak również koncentrują się wokół obszarów – co wskazuje na niższy poziom rozwoju przedsiębiorczości w obszarach poza ścisłym centrum Sierpca.

Grafika 41 Wskaźnik syntetyczny - sfera gospodarcza i obszar koncentracji negatywnych zjawisk społecznych

### Wskaźnik syntetyczny - sfera gospodarcza



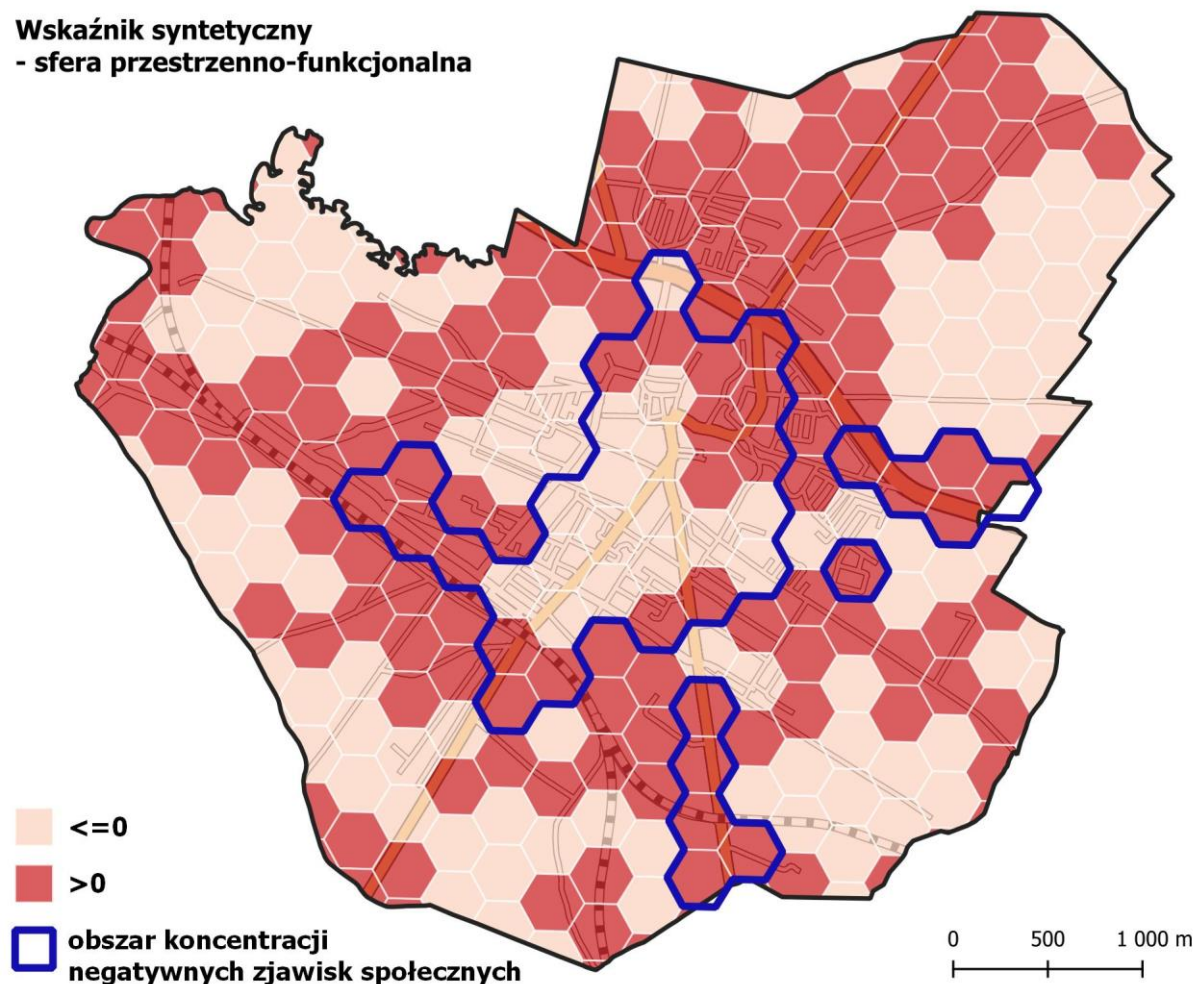
Źródło: opracowanie własne.

Poniższa grafika przedstawia koncentrację negatywnych zjawisk w sferze przestrzenno-funkcyjnej wraz z obrysem granic obszaru koncentracji negatywnych zjawisk społecznych. Obszary kryzysu przestrzenno-funkcyjnego w większości dotyczą heksagonów, zlokalizowanych w peryferyjnej

części Sierpca, jednocześnie również pokrywają się w części z obszarem w którym zidentyfikowano kryzys społeczny.

Grafika 42 Wskaźnik syntetyczny - sfera przestrzenno-funkcjonalna i obszar koncentracji negatywnych zjawisk społecznych

**Wskaźnik syntetyczny  
- sfera przestrzenno-funkcjonalna**

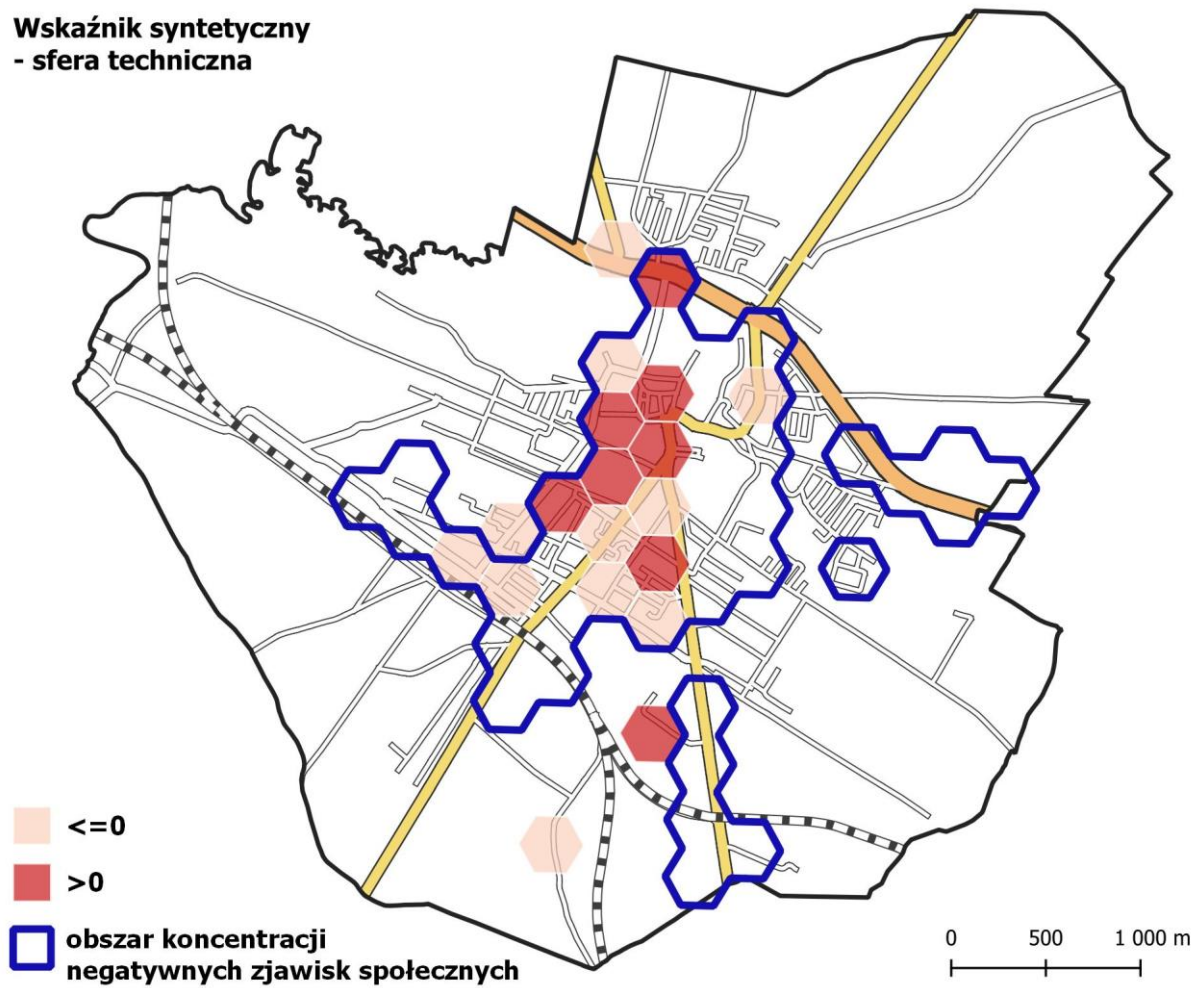


Źródło: opracowanie własne.

Kryzys w sferze technicznej odnotowano w jednym z wyznaczonych obszarów, w którym występuje kryzys w sferze społecznej. Natężenie zjawisk i skala kryzysu w tej sferze jest najniższa i dotyczy tylko jednego z czterech wskazanych obszarów koncentracji negatywnych zjawisk społecznych.

Grafika 43 Wskaźnik syntetyczny - sfera techniczna i obszar koncentracji negatywnych zjawisk społecznych

**Wskaźnik syntetyczny  
- sfera techniczna**

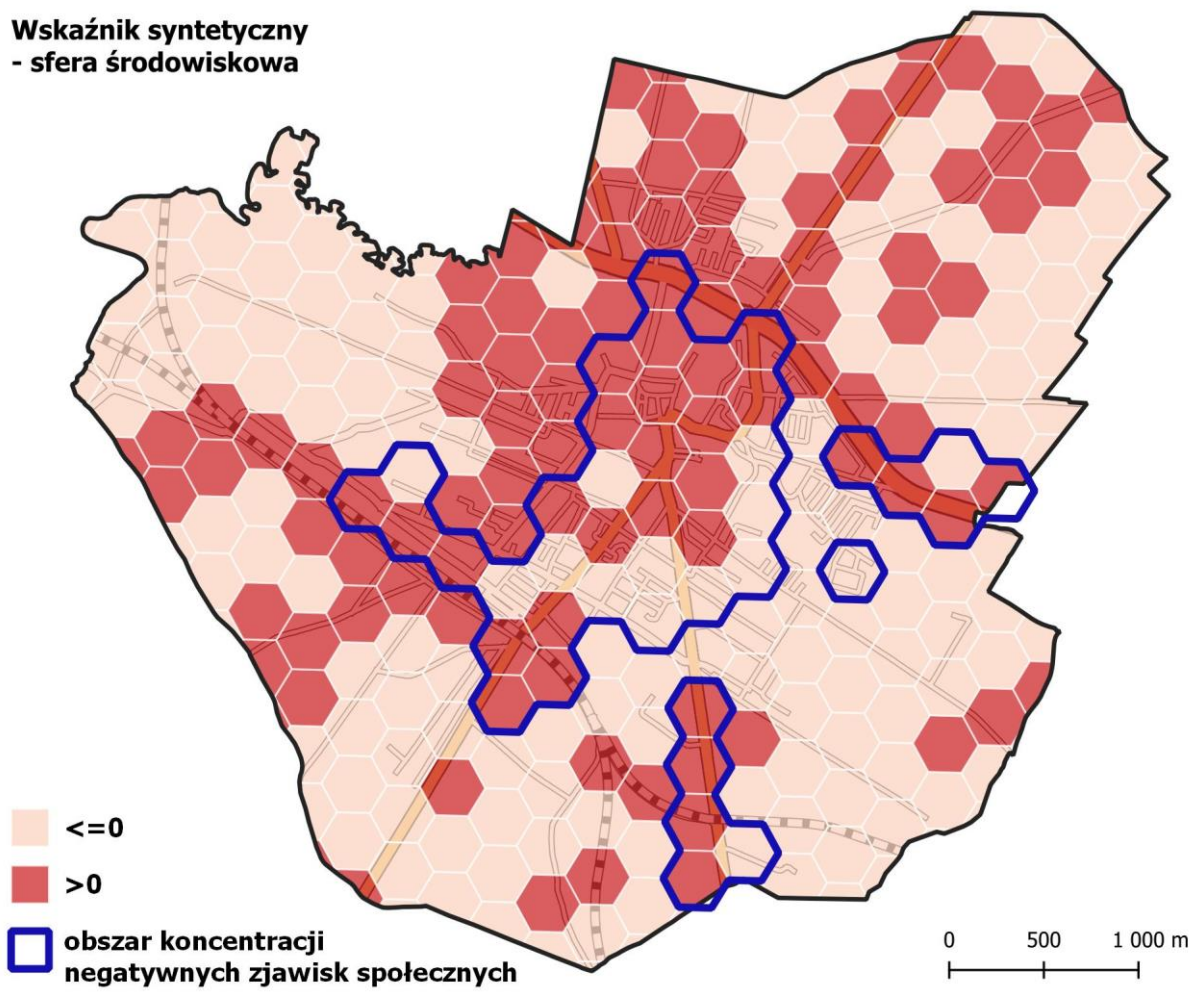


Źródło: opracowanie własne.

Ostatnia analizowana sfera dotyczy stanu i jakości środowiska. Jak można zauważyć na poniższej mapie, największy kryzys zidentyfikowano w centralnej i północnej części Sierpca. W trzech obszarach koncentracji negatywnych zjawisk społecznych współwystępują również zjawiska kryzysowe w sferze środowiskowej, które pozwalają na zidentyfikowanie obszaru zdegradowanego i obszaru rewitalizacji.

Grafika 44 Wskaźnik syntetyczny - sfera środowiskowa i obszar koncentracji negatywnych zjawisk społecznych

**Wskaźnik syntetyczny  
- sfera środowiskowa**

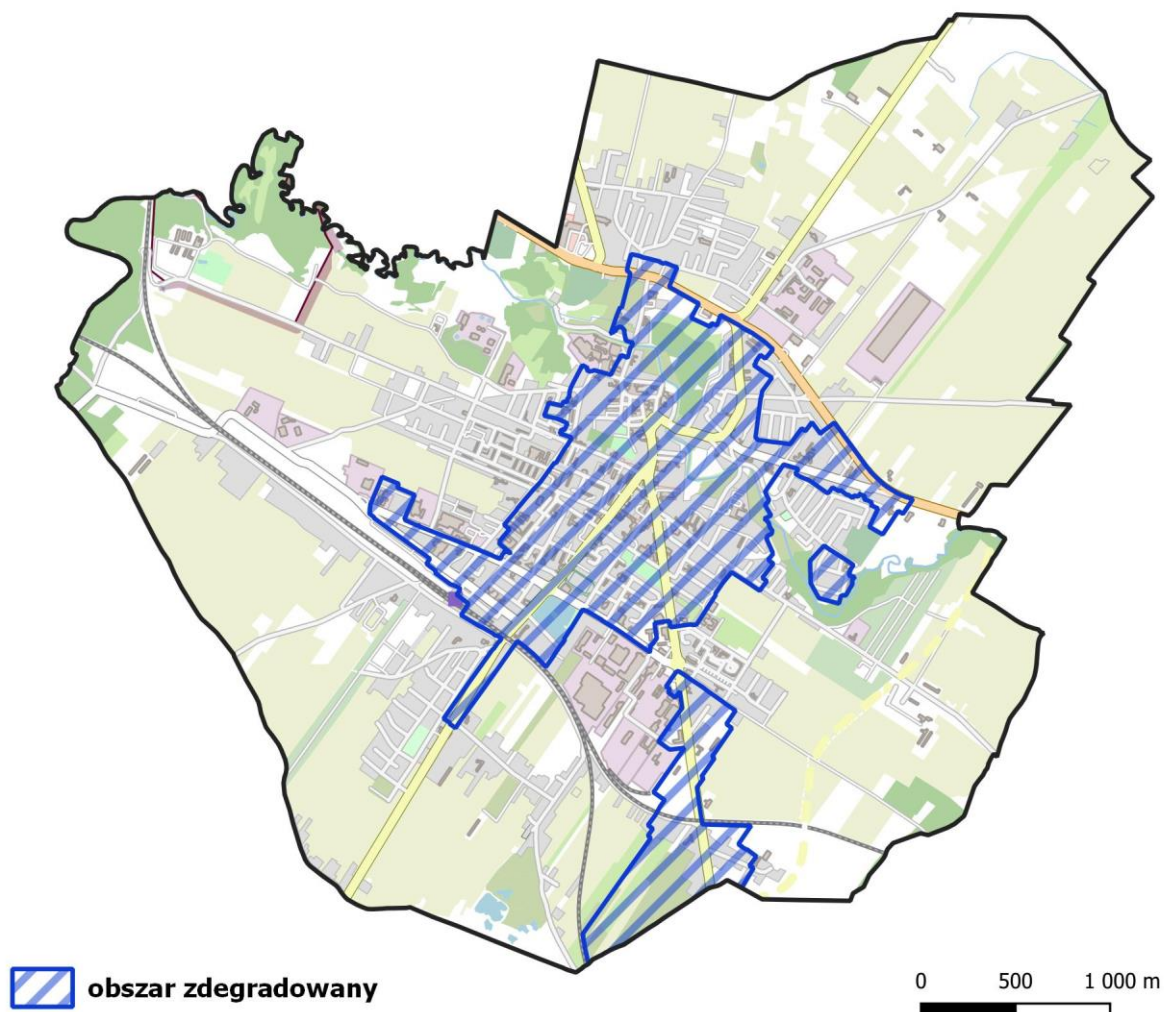


Źródło: opracowanie własne.

### 3. Wykreślenie dokładnych granic obszaru zdegradowanego

Analiza wskaźników syntetycznych dla poszczególnych sfer, pozwoliła na wskazanie obszarów zdegradowanych, w których zauważa się konieczność prowadzenia działań rewitalizacyjnych. Ich granice poprowadzono z uwzględnieniem granic działek ewidencyjnych. Obszar zdegradowany przedstawia poniższa mapa.

Grafika 45 Obszar zdegradowany miasta Sierpc



Źródło: opracowanie własne.

Wskazany obszar jest obszarem zamieszkałym i charakteryzuje się natężeniem negatywnych zjawisk społecznych, przede wszystkim związanych z bezrobociem (wysoka liczba osób korzystających z pomocy społecznej, obecnością osób ze szczególnymi potrzebami, niekorzystną sytuacją demograficzną, wyrażoną niskim (ujemnym) przyrostem naturalnym oraz obciążeniem demograficznym, jak również obecnością osób bezrobotnych). Ponadto, we większości heksagonów,

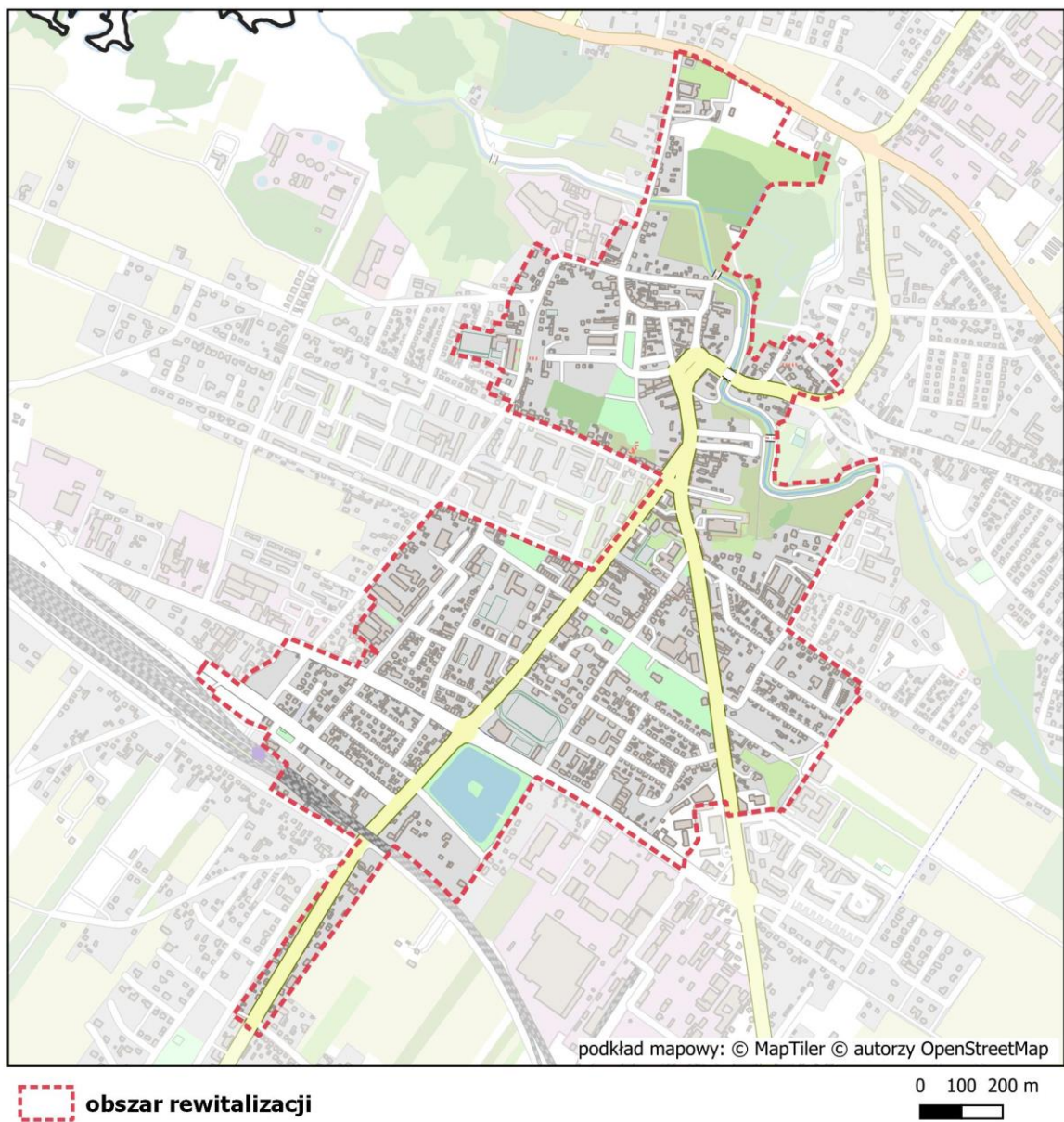
tworzących obszary koncentracji negatywnych zjawisk społecznych, występuje również kryzys, w co najmniej jednej z pozostałych sfer. Granice obszaru zdegradowanego w Sierpcu poprowadzono po działkach ewidencyjnych oraz wskazano również jednostki pomiędzy obszarami kryzysowymi, które obejmowały większy układ urbanistyczny i pozwoliły na połączenie dwóch obszarów koncentracji zjawisk kryzysowych w sferze społecznej. Pomędzy pozostałymi obszarami nie ma ciągłości przestrzennej, dlatego w konsekwencji powstały trzy podobszary tworzące obszar zdegradowany, które przedstawia powyższa mapa.

Ze zgromadzonych danych wynika, iż łączna liczba mieszkańców zamieszkujących obszary kryzysowe (obszar zdegradowany) w Sierpcu to 7 955 osób, co stanowi 48,1% populacji. Obszar ten obejmuje około 15,5% ogólnej powierzchni, czyli 288 ha.

## 5. Wyznaczenie obszaru rewitalizacji miasta Sierpc

Ostatnim krokiem było wyznaczanie obszaru rewitalizacji. Z obszaru zdegradowanego wydzielono obszar, który jest istotny z punktu widzenia rozwoju lokalnego oraz w którym obserwuje się wysokie natężenie problemów społecznych i współwystępowanie problemów w sferze gospodarczej, technicznej środowiskowej i przestrzenno-funkcjonalnej. Obszar ten charakteryzuje się wysoką gęstością zaludnienia, co świadczy o szczególnie niekorzystnej sytuacji społecznej i uzasadnia konieczność podjęcia działań rewitalizacyjnych. Kryzys obserwowany na tym obszarze ponadto może negatywnie oddziaływać na obszary otaczające. Wskazany obszar stanowi centrum miasta i pełni funkcje administracyjne, handlowo-usługowe oraz kulturowe dla mieszkańców całej gminy – znajduje się tu m.in. Urząd Miejski, Miejski Ośrodek Sportu i Rekreacji, Centrum Kultury i Sztuki, miejski Ośrodek Pomocy Społecznej, a także placówki oświatowe, tereny rekreacyjne (np. Staw miejski „Jeziórka”) oraz punktu usługowe. Poniżej wskazano granice obszaru rewitalizacji.

Grafika 46 Obszar rewitalizacji miasta Sierpc



Źródło: opracowanie własne.



Zgodnie z art. 10 pkt. 2 ustawy o rewitalizacji, *obszar rewitalizacji nie może być większy niż 20% powierzchni gminy oraz zamieszkały przez więcej niż 30% liczby mieszkańców gminy*. W celu weryfikacji niniejszego warunku, dokonano analizy powierzchni i liczby ludności wyznaczonych obszarów.

Obszar	Powierzchnia [ha]	Udział w powierzchni gminy	Ludność [os.]	Udział w ludności gminy
Obszar zdegradowany	288	15,5%	7955	48,1%
Obszar rewitalizacji	147	7,9%	4 944	29,9%
Miasto Sierpc	1 859	100,0%	16 545	100,0%

Obszar rewitalizacji o powierzchni 147 ha stanowi 7,9% całej powierzchni Sierpca, a liczba zamieszkującej go ludności to 4 944 osób, co stanowi 29,9% populacji.

Zgodnie z przeprowadzoną diagnozą delimitacyjną, wyznaczony obszar rewitalizacji, jest obszarem o intensywnym natężeniu problemów społecznych oraz współwystępowaniu negatywnych zjawisk i problemów w pozostałych sferach. Ponadto stanowi centrum miasta, co dodatkowo uzasadnia i potwierdza zasadność wskazania go jako obszaru rewitalizacji na którym prowadzona będzie interwencja.

## Spis grafik

Grafika 1 Podział miasta na pola podstawowe – heksagony .....	7
Grafika 2 Tereny zamieszkałe .....	8
Grafika 3 Gęstość zaludnienia .....	9
Grafika 4 Przyrost naturalny na 1000 mieszkańców .....	18
Grafika 5 Saldo migracji na 1000 mieszkańców .....	19
Grafika 6 Obciążenie demograficzne .....	20
Grafika 7 Udział uczniów szkół podstawowych w ogólnej liczbie uczniów szkół podstawowych w mieście .....	21
Grafika 8 Udział uczniów otrzymujących stypendium socjalne .....	22
Grafika 9 Liczba klientów ośrodków pomocy społecznej na 1000 mieszkańców .....	23
Grafika 10 Liczba korzystających z zasiłków stałych na 1000 mieszkańców .....	24
Grafika 11 Liczba udzielonych świadczeń na 1000 mieszkańców .....	25
Grafika 12 Liczba usług opiekuńczych na 1000 mieszkańców .....	26
Grafika 13 Liczba osób pobierających dodatki mieszkaniowe na 1000 mieszkańców .....	27
Grafika 14 Liczba osób pobierających świadczenia ze względu na niepełnosprawność na 1000 mieszkańców .....	28
Grafika 15 Liczba osób korzystających ze świadczeń pomocy społecznej z powodu ubóstwa na 1000 mieszkańców .....	29
Grafika 16 Liczba zasiłków pomocy społecznej przyznawanych z powodu alkoholizmu na 1000 mieszkańców .....	30
Grafika 17 Liczba osób bezrobotnych na 1000 mieszkańców .....	31
Grafika 18 Udział bezrobotnych w liczbie ludności w wieku produkcyjnym .....	32
Grafika 19 Liczba osób długotrwale bezrobotnych na 1000 mieszkańców .....	33
Grafika 20 Liczba organizacji pozarządowych na 1000 mieszkańców .....	34
Grafika 21 Liczba przestępstw na 1000 mieszkańców .....	35
Grafika 22 Liczba zdarzeń drogowych na 1000 mieszkańców .....	36
Grafika 23 Liczba podmiotów gospodarczych na 1000 mieszkańców .....	37
Grafika 24 Różnica pomiędzy nowo zarejestrowanymi a wyrejestrowanymi podmiotami gospodarczymi na 1000 mieszkańców .....	38
Grafika 25 Dostępność punktów usług publicznych na 1000 mieszkańców .....	39
Grafika 26 Dostępność opieki zdrowotnej na 1000 mieszkańców .....	40
Grafika 27 Udział terenów rekreacyjnych w powierzchni ogółem .....	41
Grafika 28 Udział powierzchni biologicznie czynnej w powierzchni ogółem .....	42
Grafika 29 Liczba obiektów wpisanych do rejestru zabytków na 1 ha .....	43
Grafika 30 Udział obiektów użyteczności publicznej wymagających dostosowania do osób ze szczególnymi potrzebami .....	44
Grafika 31 Roczne stężenie pyłu PM <sub>2,5</sub> .....	45
Grafika 32 Udział gospodarstw domowych ogrzewanych kotłami na paliwo stałe .....	46
Grafika 33 Udział budynków mieszkalnych znajdujących się w strefie zagrożenia hałasem drogowym i kolejowym .....	47
Grafika 34 Udział powierzchni działek, na których zidentyfikowano wyroby azbestowe .....	48
Grafika 35 Wskaźnik syntetyczny - sfera społeczna .....	50
Grafika 36 Wskaźnik syntetyczny - sfera gospodarcza .....	51
Grafika 37 Wskaźnik syntetyczny - sfera przestrzenno-funkcjonalna .....	52
Grafika 38 Wskaźnik syntetyczny - sfera techniczna .....	53
Grafika 39 Wskaźnik syntetyczny - sfera środowiskowa .....	54
Grafika 40 Obszar koncentracji negatywnych zjawisk społecznych .....	56
Grafika 41 Wskaźnik syntetyczny - sfera gospodarcza i obszar koncentracji negatywnych zjawisk społecznych .....	57
Grafika 42 Wskaźnik syntetyczny - sfera przestrzenno-funkcjonalna i obszar koncentracji negatywnych zjawisk społecznych .....	58
Grafika 43 Wskaźnik syntetyczny - sfera techniczna i obszar koncentracji negatywnych zjawisk społecznych .....	59
Grafika 44 Wskaźnik syntetyczny - sfera środowiskowa i obszar koncentracji negatywnych zjawisk społecznych .....	60
Grafika 45 Obszar zdegradowany miasta Sierpc .....	61
Grafika 46 Obszar rewitalizacji miasta Sierpc .....	64