

UCHWAŁA Nr 257/XXXI/2026  
RADY MIEJSKIEJ SIERPCA  
z dnia 25 marca 2026r.

w sprawie przyjęcia Raportu z realizacji „Programu ochrony środowiska dla Gminy Miasta Sierpca na lata 2021–2024 z perspektywą do roku 2028”, za lata 2021 - 2022

Na podstawie art. 18 ust. 2 pkt 15 ustawy z dnia 8 marca 1990r. o samorządzie gminnym (t.j. Dz.U. z 2025 r., poz. 1153 z późn. zm.), w związku z art. 18 ust. 2 ustawy z dnia 27 kwietnia 2001 r. Prawo ochrony środowiska (t.j. Dz.U. z 2025r., poz. 647 z późn. zm.) uchwała się, co następuje:

**§ 1**

Przyjmuje się Raport z wykonania „Programu ochrony środowiska dla Gminy Miasta Sierpca na lata 2021–2024 z perspektywą do roku 2028”, za lata 2021 – 2022, stanowiący załącznik do niniejszej uchwały.

**§ 2**

Wykonanie uchwały powierza się Burmistrzowi Miasta Sierpca.

**§ 3**

Uchwała wchodzi w życie z dniem podjęcia.

Przewodniczący  
Rady Miejskiej Sierpca

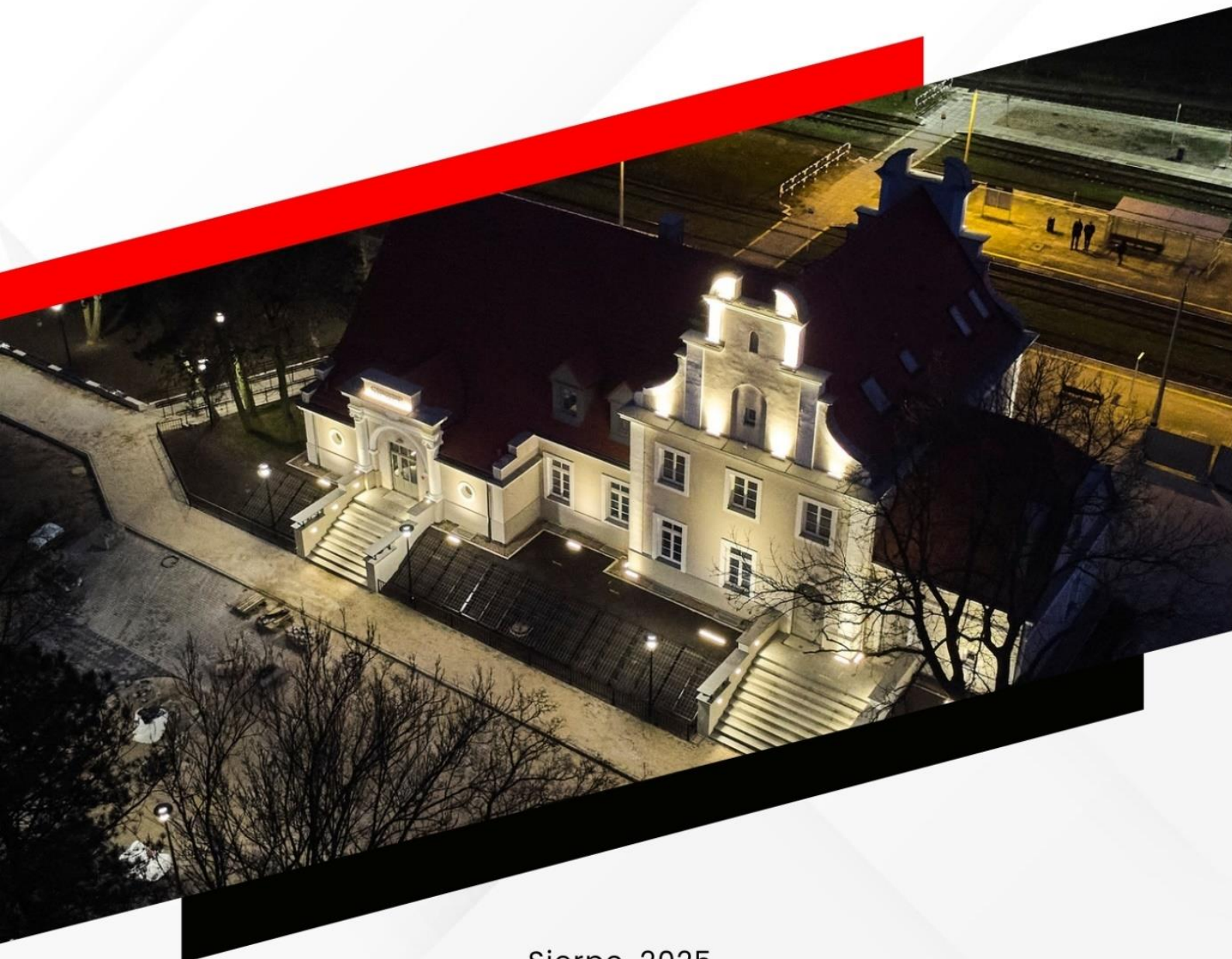
**Dariusz Malanowski**



# **RAPORT Z REALIZACJI**

**„PROGRAM OCHRONY ŚRODOWISKA DLA  
GMINY MIASTA SIERPCA NA LATA  
2021 – 2024 Z PERSPEKTYWĄ DO ROKU 2028”**

**ZA LATA 2021 – 2022**



Sierpc, 2025

**Wykonawca:**

**Zakład Analiz Środowiskowych Eko-precyzja**

43-450 Ustroń ul. Sikorskiego 10

tel. +48 512 110 314; fax (33) 487 63 98

biuro@eko-precyzja.eu



eko-precyzja

## **Spis treści**

Wykaz skrótów.....	4
1. Wstęp.....	5
1.1. Podstawa prawna .....	5
1.2. Okres sprawozdawczy.....	5
1.3. Źródła danych.....	5
1.4. Zakres opracowania .....	6
2. Charakterystyka Gminy Miasto Sierpc .....	6
2.1. Położenie .....	6
2.2. Komunikacja .....	8
2.3. Demografia .....	10
2.4. Klimat.....	12
2.5. Gleby .....	14
2.6. Wody powierzchniowe i podziemne .....	15
2.7. Zasoby geologiczne.....	18
2.8. Formy ochrony przyrody.....	18
3. Zakres realizacji Programu Ochrony Środowiska dla Gminy Miasto Sierpc .....	22
3.1. Klimat i powietrze atmosferyczne .....	22
3.2. Klimat akustyczny .....	27
3.3. Gospodarowanie wodami .....	29
3.4. Zasoby i jakość wód. Gospodarka wodno - ściekowa.....	30
3.5. Zasoby geologiczne.....	33
3.6. Gleby .....	34
3.7. Gospodarka odpadami .....	35
3.8. Promieniowanie elektro-magnetyczne .....	37
3.9. Zasoby przyrodnicze .....	39
3.10. Nadzwyczajne zagrożenia środowiska.....	40
3.11. Działania edukacyjne.....	41
3.12. Adaptacja do zmian klimatu.....	44
4. Ocena realizacji Programu Ochrony Środowiska.....	46
5. Ocena systemu monitoringu.....	48
5.1. Ochrona powietrza.....	52
5.2. Monitoring hałasu .....	55
5.3. Pola elektromagnetyczne .....	55
5.4. Gospodarka wodna .....	56
5.5. Gleby i ziemia .....	59
Podsumowanie .....	60
Spis tabel .....	62
Spis rysunków.....	63

## **Wykaz skrótów**

b.d.	brak danych
ARiMR	Agencja Restrukturyzacji i Modernizacji Rolnictwa
ASGOK	Analiza Stanu Gospodarki Odpadami Komunalnymi
EFRR	Europejski Fundusz Rozwoju Regionalnego
FDS	Fundusz Dróg Samorządowych
GDDKiA	Generalna Dyrekcja Dróg Krajowych i Autostrad
GIOŚ	Główny Inspektorat Ochrony Środowiska
GUS	Główny Urząd Statystyczny
GZWP	Główny Zbiornik Wód Podziemnych
IUNG PIG	Instytut Uprawy Nawożenia i Gleboznawstwa Państwowy Instytut Badawczy
JCW	Jednolita część wód
JCWP	Jednolita część wód powierzchniowych
JCWpd	Jednolita część wód podziemnych
JST	Jednostka samorządu terytorialnego
KPGO	Krajowy Plan Gospodarki Odpadami
KPZPO	Krajowy program zapobiegania powstawaniu odpadów
MPA	Miejski Plan Adaptacji do zmian klimatu
MSC	Miejscowość
NFOŚiGW	Narodowy Fundusz Ochrony Środowiska i Gospodarki Wodnej
OZE	Odnawialne Źródła Energii
PEM	Pola elektromagnetyczne
PGW WP	Państwowe Gospodarstwo Wodne Wody Polskie
PIG-PIB	Państwowy Instytut Geologiczny - Państwowy Instytut Badawczy
PMŚ	Państwowy Monitoring Środowiska
POliŚ	Program Operacyjny Infrastruktura i Środowisko
POKzA	Program Oczyszczania Kraju z Azbestu
POP	Program Ochrony Powietrza
POŚ	Program Ochrony Środowiska
PROW	Program Rozwoju Obszarów Wiejskich
PSZOK	Punkt Selektywnej Zbiórki Odpadów Komunalnych
RDLP	Regionalna Dyrekcja Lasów Państwowych
RDOŚ	Regionalna Dyrekcja Ochrony Środowiska
RWMŚ	Regionalny Wydział Monitoringu Środowiska
RZGW	Regionalny Zarząd Gospodarki Wodnej w Warszawie
UE	Unia Europejska
URE	Urząd Regulacji Energetyki
WFOŚiGW	Wojewódzki Fundusz Ochrony Środowiska i Gospodarki Wodnej
WIOŚ	Wojewódzki Inspektorat Ochrony Środowiska
ZIT	Zintegrowane Inwestycje Terytorialne
ZDW	Zarząd Dróg Wojewódzkich
ZDP	Zarząd Dróg Powiatowych
ZDR	Zakłady Dużego Ryzyka
ZGK	Zakład Gospodarki Komunalnej
ZZR	Zakłady Zwiększonego Ryzyka

## 1. Wstęp

### 1.1. Podstawa prawna

---

Zgodnie z art. 18 ust. 2 i 3 ustawy z dnia 27 kwietnia 2001 r. Prawo ochrony środowiska (t. j. Dz.U. 2025 poz. 647.) organ wykonawczy województwa, powiatu i gminy sporządza co 2 lata raporty z wykonania programów, które przedstawia się odpowiednio sejmikowi województwa, radzie powiatu lub radzie gminy. Po przedstawieniu raportów odpowiednio sejmikowi województwa, radzie powiatu albo radzie gminy, raporty są przekazywane przez organ wykonawczy województwa, powiatu i gminy odpowiednio do ministra właściwego do spraw środowiska, organu wykonawczego województwa i organu wykonawczego powiatu.

Ostatni Program Ochrony Środowiska dla Gminy Miasto Sierpc został przyjęty Uchwałą Nr 447/LVIII/2022 Rady Miejskiej Sierpca z dnia 23 lutego 2022 r. Program Ochrony Środowiska ma na celu realizację polityki ochrony środowiska Gminy Miasto Sierpc. Jego realizacja prowadzi do poprawy stanu środowiska naturalnego i efektywnego zarządzania środowiskiem. Celem Raportu jest ocena stopnia realizacji i analiza ujętych w Programie działań wraz z poniesionymi nakładami finansowymi.

### 1.2. Okres sprawozdawczy

---

Niniejszy Raport z realizacji „Program Ochrony Środowiska dla Gminy Miasto Sierpca na lata 2021 - 2024 z perspektywą do roku 2028” sporządzono na podstawie analizy realizacji zadań zawartych w Programie, określonych dla Gminy Miasto Sierpc.

Raport obejmuje okres **od 1 stycznia 2021 do 31 grudnia 2022 r.**

### 1.3. Źródła danych

---

Dane wykorzystane podczas sporządzania niniejszego raportu pochodzą z:

- Urzędu Miejskiego w Sierpcu;
- Głównego Urzędu Statystycznego w Warszawie;
- Głównego Inspektoratu Ochrony Środowiska;
- Wojewódzkiego Inspektoratu Ochrony Środowiska w Warszawie;
- Generalnej Dyrekcji Ochrony Środowiska;
- Państwowego Gospodarstwa Wodnego Wody Polskie;
- Regionalnego Zarządu Gospodarki Wodnej w Warszawie;
- Państwowego Instytutu Geologicznego - Państwowego Instytutu Badawczego;
- Mazowieckiego Zarządu Dróg Wojewódzkich w Warszawie;
- Zarządu Dróg Powiatowych w Sierpcu;
- Wojewódzkiego Funduszu Ochrony Środowiska w Warszawie.

## 1.4. Zakres opracowania

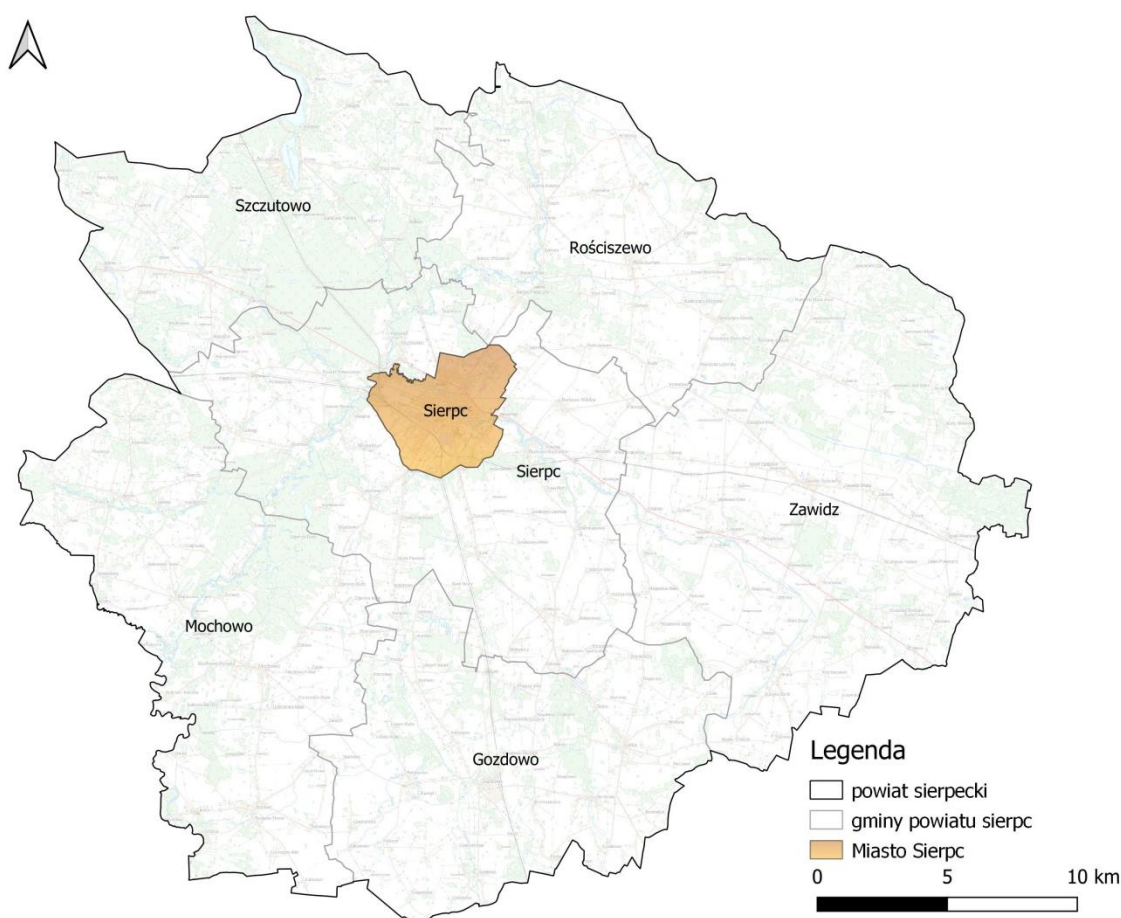
W skład niniejszego Raportu wchodzi następujące składowe:

- Charakterystyka Gminy Miasto Sierpc;
- Zakres realizacji Programu;
- Ocena realizacji Programu;
- Ocena systemu monitoringu;
- Podsumowanie.

## 2. Charakterystyka Gminy Miasto Sierpc

### 2.1. Położenie

Gmina Miasto Sierpc jest położona w północno-zachodniej części województwa mazowieckiego. Gmina Miasto Sierpc graniczy z sześcioma gminami: pięcioma z powiatu sierpeckiego (od północy Szczutowo, od północnego-wschodu z Gminą Rościszewo, od wschodu z Gminą Zawidz Kościelny, od południa z Gminą Gozdowo oraz od zachodu z Gminą Mochowo) i jedną z powiatu lipnowskiego w województwie kujawsko-pomorskim (od wschodu z Gminą Skępe). Gmina Miasto Sierpc zajmuje powierzchnię około 18,6 km<sup>2</sup>.



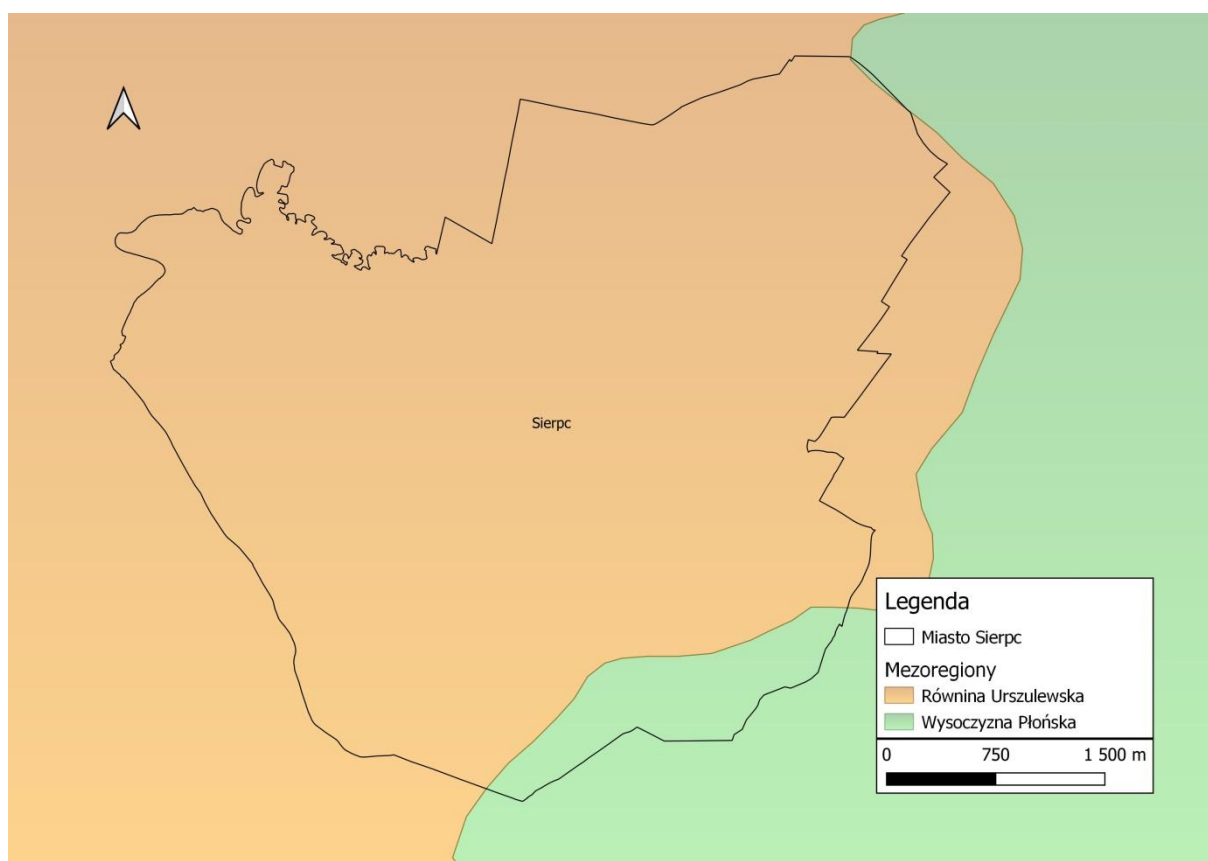
Rysunek 1. Gmina Miasto Sierpc na tle powiatu sierpeckiego

źródło: opracowanie własne

Zgodnie z podziałem fizycznogeograficznym Polski Gmina Miasto Sierpc leży w obrębie:

1. Megaregion: Pozaalpejska Europa Środkowa

- Prowincja: Niż Środkowoeuropejski
  - Podprowincja: Niziny Środkowopolskie
    - Makroregion: Pojezierze Chełmińsko-Dobrzyńskie
      - Mezoregion: Równina Urszulewska
    - Mezoregion: Nizina Północnomazowiecka
      - Wysoczyzna Płońska<sup>1</sup>



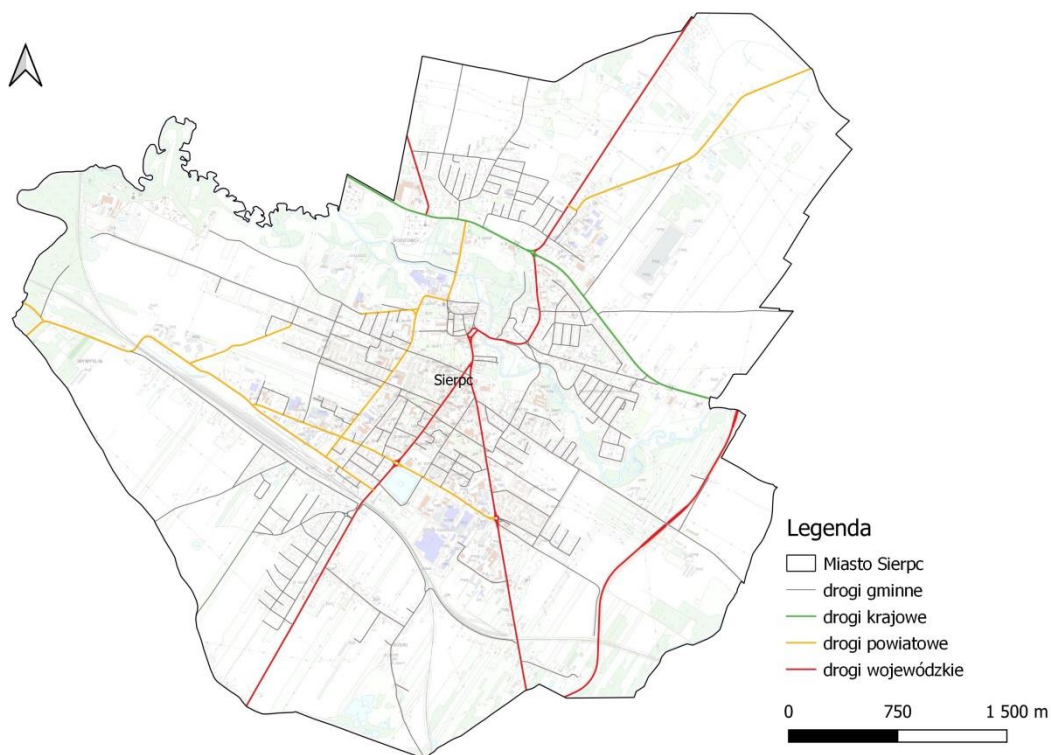
**Rysunek 2. Podział fizycznogeograficzny Gminy Miasto Sierpc**

źródło: opracowanie własne na podstawie danych Centralnej Bazy Danych Geologicznych

<sup>1</sup> Regionalna geografia fizyczna Polski. Praca zbiorowa pod red. A. Richlinga i innych, GDOŚ, Poznań 2021.

## 2.2. Komunikacja

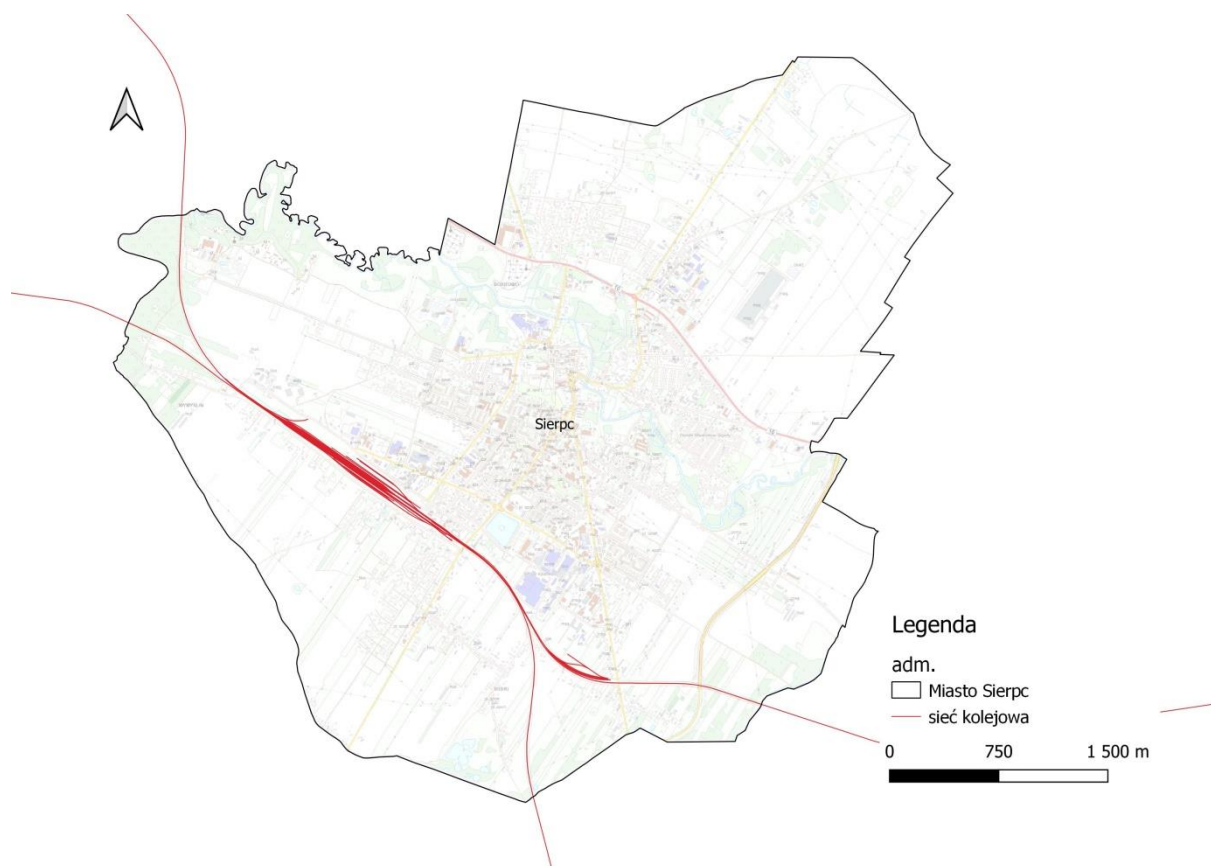
Gmina Miasto Sierpc posiada rozwiniętą infrastrukturę drogową i kolejową - jest węzłem komunikacyjnym, łączącym Mazowsze z Kujawami i Pomorzem. W granicach administracyjnych miasta istnieje łącznie 70,9 km dróg gminnych, z czego 44,9 km posiada nawierzchnię asfaltową, 1,6 km posiada nawierzchnię betonową i 4,9 km nawierzchnię z kostki. Przez miasto przebiegają drogi powiatowe o łącznej długości około 10,5 km, wojewódzkie nr 541 i 560 oraz droga krajowa nr 10 (odcinek o długości około 4 km)<sup>2</sup>.



Rysunek 3. Układ głównych dróg na terenie Gminy Miasto Sierpc

źródło: opracowanie własne

<sup>2</sup> Gmina Miasto Sierpc Raport o stanie gminy 2024



**Rysunek 4. Układ sieci kolejowych na terenie Gminy Miasto Sierpc**  
źródło: opracowanie własne

## 2.3. Demografia

Zgodnie z danymi GUS na dzień 31.12.2022 r. Gminę Miasto Sierpc zamieszkiwało 17 026 osób, z czego 8 092 osób stanowili mężczyźni, natomiast 8 934 osób kobiety. Powierzchnia gminy wynosi 18.6 km<sup>2</sup>, co wraz z liczbą zamieszkujących go ludzi daje gęstość zaludnienia na poziomie 915,9 os./km<sup>2</sup>.

Tabela 1. Dane demograficzne (stan na 31.12.2022 r.)

Wskaźnik	Jednostka miary	Wartość		
		2020	2021	2022
<b>Ludność według miejsca zameldowania</b>				
Liczba ludności (ogółem)	osoba	17 359	17 199	17 026
Liczba mężczyzn	osoba	8 238	8 149	8 092
Liczba kobiet	osoba	9 121	9 050	8 934
<b>Wskaźnik ludności w mieście</b>				
Saldo migracji wewnętrznych	osoba	-60	-68	-21
Saldo migracji wewnętrznych na 1000 ludności	osoba	-3,4	-3,9	-1,2
Saldo migracji zagranicznych	osoba	2	0	-2
Saldo migracji zagranicznych na 1000 ludności	osoba	0,11	0,00	-0,12
Ludność na 1 km <sup>2</sup>	osoba	933,8	925,2	915,9
Zmiana liczby ludności na 1000 mieszkańców	osoba	-8,1	-9,2	-10,1
<b>Udział ludności według ekonomicznych grup wieku w % ludności ogółem</b>				
W wieku przedprodukcyjnym	%	17,3	17,4	17,4
W wieku produkcyjnym	%	58,0	57,1	56,5
W wieku poprodukcyjnym	%	24,7	25,5	26,1

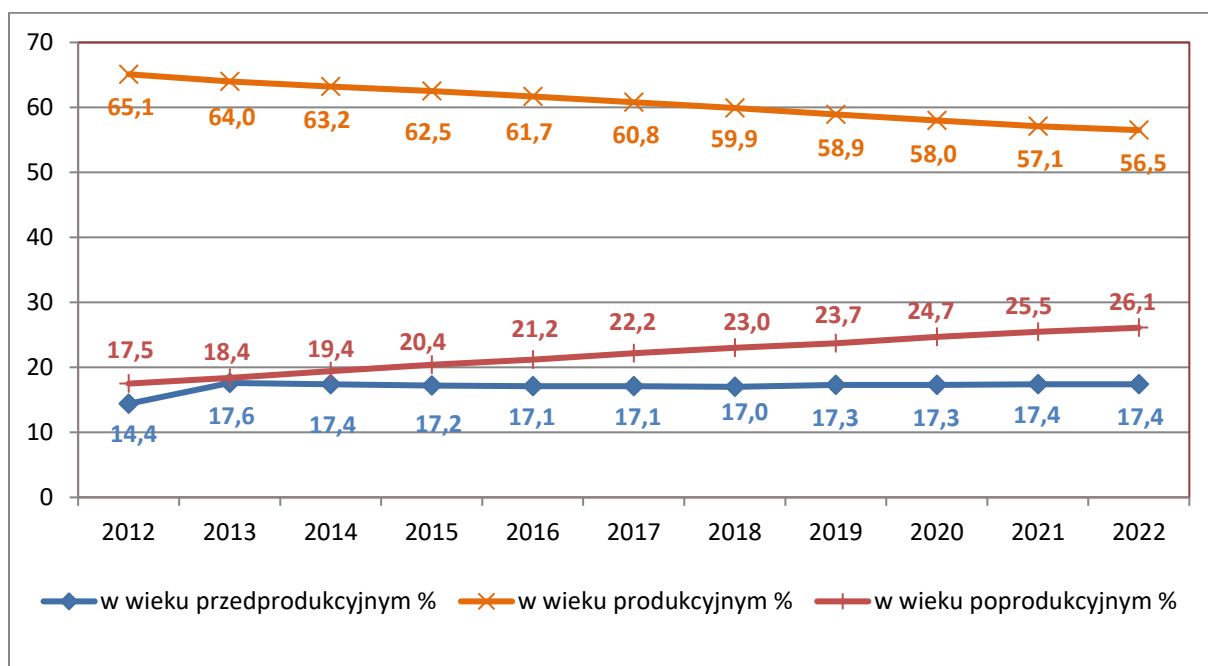
źródło: GUS, Stan, Ruch naturalny i wędrownicy ludności w roku według podziału administracyjnego

**Tabela 2. Procesy demograficzne w Gminie Miasto Sierpc w latach 2012 - 2022**

Rok	Liczba ludności	Saldo migracji wewnętrznych	Saldo migracji zagranicznych	Przyrost naturalny
2012	18 632 os.	-131 os.	0 os.	-
2013	18 491 os.	-92 os.	1 os.	-
2014	18 453 os.	-79 os.	0 os.	-
2015	18 317 os.	0 os.*	0 os.*	-
2016	18 192 os.	-72 os.	0 os.	-59
2017	18 148 os.	-38 os.	3 os.	-31
2018	18 014 os.	-33 os.	0 os.	-97
2019	17 933 os.	-71 os.	-1 os.	-57
2020	17 359 os.	-58 os.	2 os.	-103
2021	17 199 os.	-68 os.	0 os.	-111
2022	17 026 os.	-21 os.	-2 os.	-131

\* brak informacji, konieczność zachowania tajemnicy statystycznej lub wypełnienie pozycji jest niemożliwe albo niecelowe

źródło: GUS, Stan, Ruch naturalny i wędrownicy ludności w roku według podziału administracyjnego



**Rysunek 5. Udział ludności wg ekonomicznych grup wieku w % ludności ogółem**

źródło: GUS, opracowanie własne

Z powyższych zestawień wynika, że liczba ludności w ostatnich latach systematycznie spada. Zaobserwować można również starzenie się społeczeństwa przejawiające się w zwiększającej się dynamicznie populacji osób w wieku poprodukcyjnym. Utrzymanie się takiej sytuacji będzie prowadzić do coraz większego obciążenia ekonomicznego grupy w wieku produkcyjnym.

Informacje na temat wielkości bezrobocia na terenie Gminy Miasto Sierpc zestawione zostały w poniższej tabeli.

**Tabela 3. Bezrobocie na terenie Gminy Miasto Sierpc**

Wskaźnik	Jednostka miary	2018	2019	2020	2021	2022
<b>Bezrobotni zarejestrowani wg płci</b>						
Ogółem	osoba	955	845	906	684	603
Mężczyźni	osoba	421	384	409	329	301
Kobiety	osoba	534	461	497	355	302
<b>Udział bezrobotnych zarejestrowanych w liczbie ludności w wieku produkcyjnym</b>						
Ogółem	%	8,8	8,0	9,0	7,0	6,3
Mężczyźni	%	7,4	6,9	7,6	6,3	5,9
Kobiety	%	10,4	9,2	10,5	7,7	6,7

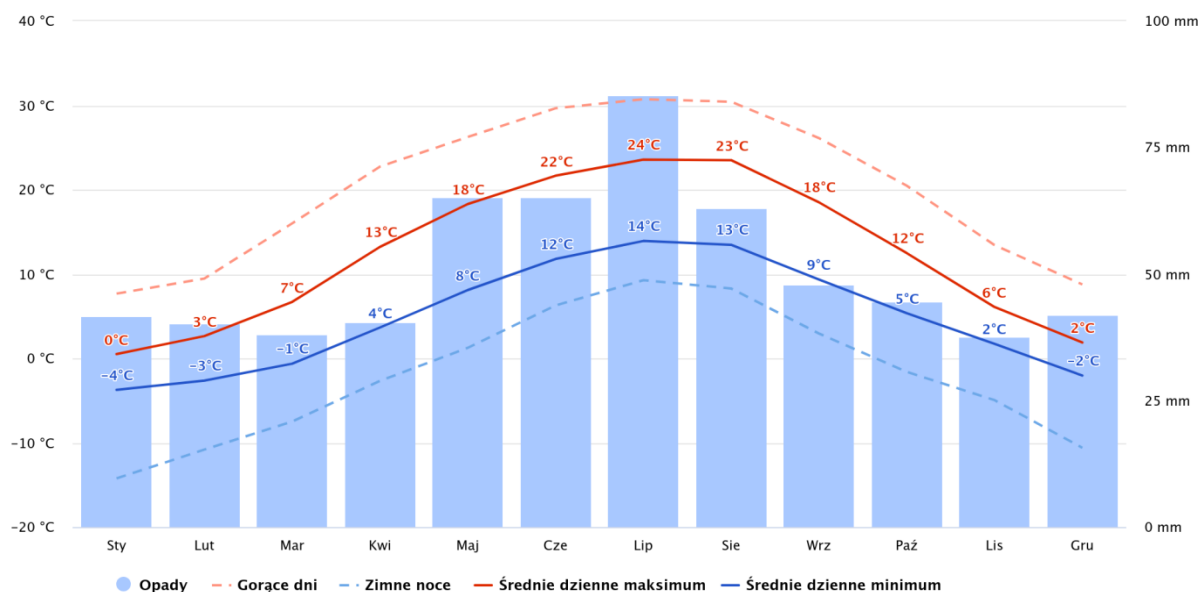
źródło: GUS

## 2.4. Klimat

Gmina Miasto Sierpc znajduje się w obrębie Wysoczyzny Płońskiej, będącej częścią makroregionu Niziny Północno-mazowieckiej. Wysoczyzna Płońska stanowi rozległą równinę morenową urozmaiconą wzgórzami morenowymi powstałymi wskutek zlodowacenia środkowopolskiego.

Średnia roczna suma opadów wynosi około 550 - 650 mm, z maksimum przypadającym na lipiec, co pokrywa się z okresem najwyższych temperatur. Najcieplejszym miesiącem jest lipiec - średnia dzienna temperatura maksymalna wynosi wtedy 24°C, a minimalna 14°C. Sierpień również jest ciepły - średnia maksymalna to 23°C, minimalna 13°C. Najzimniejszym miesiącem jest styczeń - średnia maksymalna to 0°C, a minimalna -4°C. Zimne noce (poniżej -10°C) występują głównie w styczniu i lutym, natomiast gorące dni (powyżej 30°C) pojawiają się przede wszystkim w czerwcu, lipcu i sierpniu.

Zima w Gminie Miasto Sierpc trwa zazwyczaj od grudnia do lutego, corocznie z mniejszą ilością pokrywy śnieżnej. Lato trwa od czerwca do sierpnia i charakteryzuje się ciepłymi dniami oraz relatywnie dużą wilgotnością, sprzyjającą rozwojowi roślinności.

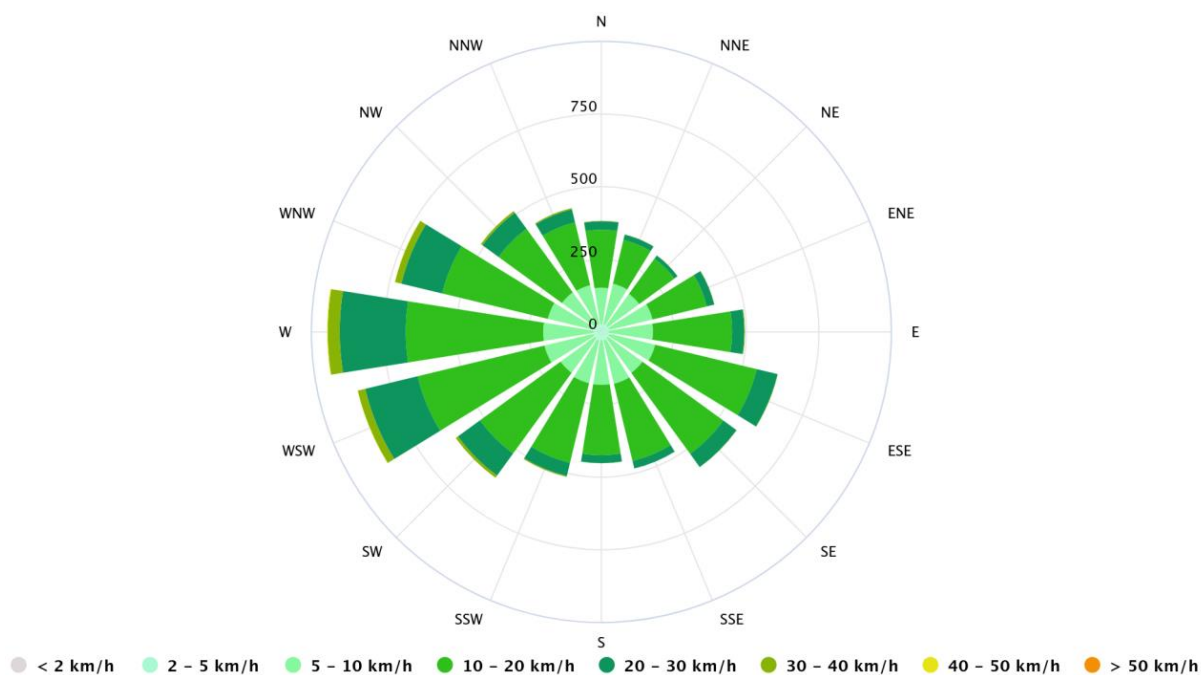


**Rysunek 6. Średnie temperatury i opady występujące na terenie Gminy Miasto Sierpc**

źródło: [www.meteoblue.com](http://www.meteoblue.com)

Na podstawie róży wiatrów można zauważyć, że dominującym kierunkiem są wiatry zachodnie (W) oraz południowo-zachodnie (WSW), co pokrywa się z ogólną cyrkulacją atmosferyczną w Europie Środkowej. Przeważają wiatry o prędkości w zakresie 10 - 20 km/h, natomiast silniejsze podmuchy (30-40 km/h i więcej) występują rzadziej, głównie w sezonie jesienno-zimowym. Takie warunki sprzyjają dobrej wentylacji obszaru, co ma istotne znaczenie dla jakości powietrza, zwłaszcza w sezonie grzewczym.

Klimat Gminy Miasto Sierpc można określić jako umiarkowany przejściowy. Warunki są korzystne dla rolnictwa i leśnictwa, choć okresowe susze w sezonie letnim oraz przymrozki wiosenne mogą wpływać na plony. Zrównoważone opady i wyraźna sezonowość stwarzają dobre warunki do prowadzenia różnorodnej działalności gospodarczej na tym obszarze.



Rysunek 7. Róża wiatrów Gminy Miasto Sierpc

źródło: [www.meteoblue.com](http://www.meteoblue.com)

## 2.5. Gleby<sup>3</sup>

Gleby charakteryzują się określonymi właściwościami fizycznymi, chemicznymi i biologicznymi kształtowanymi pod wpływem działania naturalnych procesów glebotwórczych oraz rolniczej i pozarolniczej działalności człowieka. Właściwości te znajdują się w stanie określonej równowagi, która może ulegać zmianom pod wpływem tej działalności. Nieprzemyślana działalność człowieka prowadzić może do całkowitej degradacji, bardzo często niemożliwej do usunięcia.

Na całej powierzchni Gminy występują osady czwartorzędowe. Są to utwory: rzeczne, zastoiskowe, wodnolodowcowe i lodowcowe plejstocenu oraz osady rzeczne, jeziorne, zastoiskowe i eoliczne holocenu. Ich miąższość jest bardzo zmienna. Najstarsze osady występujące na powierzchni terenu to gliny zwałowe młodszego zlodowacenia środkowopolskiego - Warty.

Interglacja wielki obejmuje serię piasków ze żwirami i piasków mułkowatych rzecznych o miąższości ponad 20 m. W rejonie Sierpca stwierdzono kopalną dolinę, wypełnioną ponad 100 metrowym kompleksem piaszczysto - żwirowym, częściowo pochodzącym z tego okresu. Ta miąższa seria stanowi główny poziom wodonośny dla zaopatrzenia w wodę Sierpca.

Serie zastoiskowe budują: piaski pylaste, mułki i ły. W dolinie Sierpniczy ły i mułki warwowe występują na powierzchni terenu. Osady te osiagają miąższość do kilkunastu metrów. Gliny tworzą zwarte płyty na wysoczyźnie morenowej. Gliny są barwy brązowej z żółtym lub czerwonym odcieniem. Ich miąższość nie przekracza kilku metrów.

<sup>3</sup> Program ochrony środowiska dla Gminy Miasta Sierpca na lata 2021 - 2024 z perspektywą do roku 2028

Piaski, żwiry i głązy lodowcowe występują w postaci niewielkich płatów w okolicy Sierpca. Osady wodnolodowcowe najmłodszego zlodowacenia, zbudowane z piasków i żwirów są bardzo szeroko rozpowszechnione. Występują w formie sandrów, kemów i ozów. Miąższość tych osadów miejscami przekracza 10 m.

Piaski i żwiry rzeczno- wodnolodowcowe budują najwyższe tarasy nadzalewowe w dolinie Skrwy, a piaski i żwiry rzeczne budują niższe tarasy nadzalewowe Skrwy i Sierpnicy.

Grunty rolne występujące na terenie Gminy Miasto Sierpc charakteryzują się przewagą gleb brunatnych wylugowanych i pseudo-bielicowych. Rodzaje gleb są ściśle związane z budową geologiczną. W dnach dolin rzecznych na podłożu piasków i namulów wykształciły się mady i gleby bagienne. Na terenie wysoczyzny na podłożu gliny morenowej i piasków dominują słabe gleby IV klasy bonitacyjnej.

## 2.6. Wody powierzchniowe i podziemne

Podstawową jednostką gospodarki wodnej w myśl polskiego prawa, zgodnie z Ramową Dyrektywą Wodną (2000/60/WE) jest Jednolita Część Wód (JCW). Jednolite części wód dzielimy na Jednolite Części Wód Powierzchniowych (JCWP) i Jednolite Części Wód Podziemnych (JCWPd).

### Wody powierzchniowe

Jednolita część wód powierzchniowych - rozumie się przez to oddzielny i znaczący element wód powierzchniowych, taki jak:

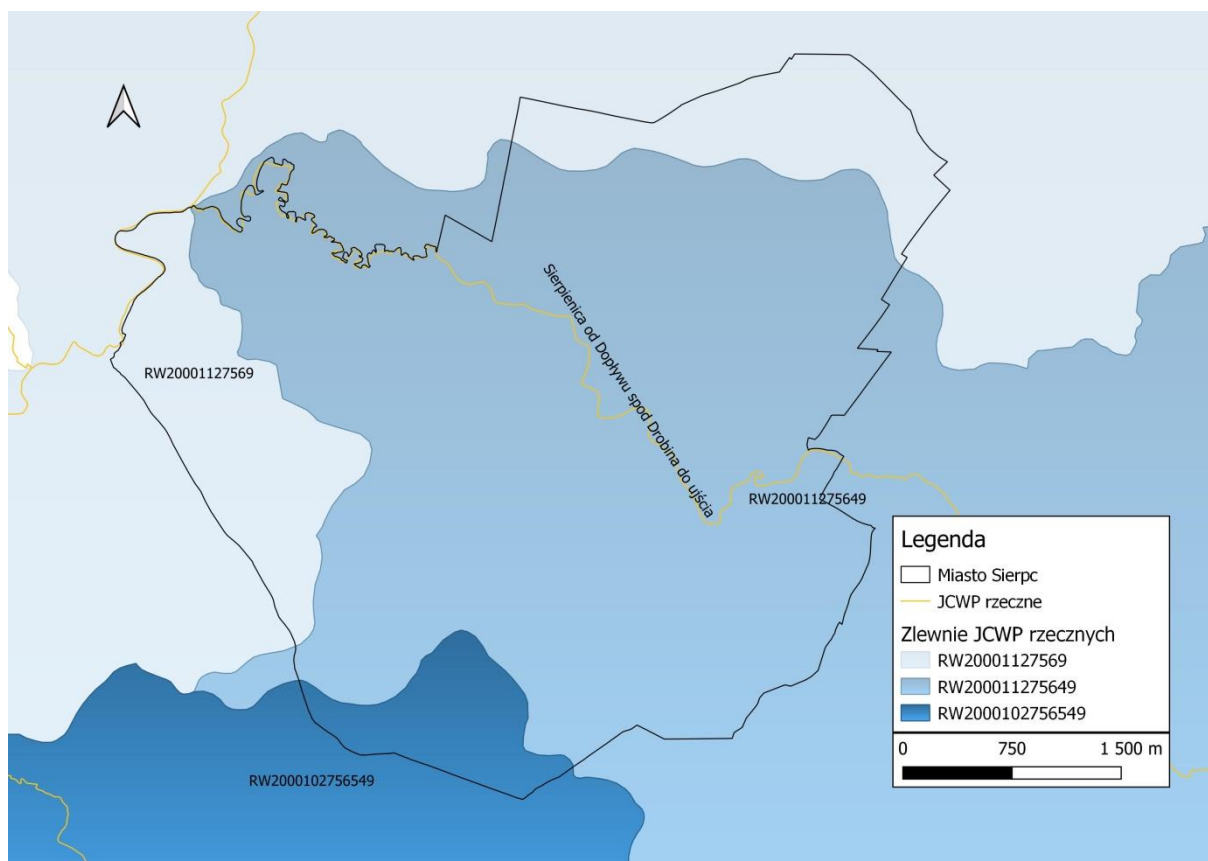
- jezioro lub inny naturalny zbiornik wodny;
- sztuczny zbiornik wodny;
- struga, strumień, potok, rzeka i kanał lub ich części;
- morskie wody wewnętrzne, wody przejściowe lub wody przybrzeżne.

Gmina Miasto Sierpc leży w zasięgu 3 zlewni jednolitych części wód powierzchniowych.

**Tabela 4. Jednolite Części Wód Powierzchniowych na obszarze Gminy Miasto Sierpc**

Kod JCWP	Nazwa JCWP
RW20001127569	Skrwa od Chroponianki do ujścia
RW2000102756549	Dopływ spod Piastowa
RW200011275649	Sierpianica od Dopływu spod Drobina do ujścia

źródło: karty.apgw.gov.pl



**Rysunek 8. JCWP na tle Gminy Miasto Sierpc**

źródło: opracowanie własne na podstawie danych przestrzennych udostępnianych przez PGW WP

### Wody podziemne

**Jednolita część wód podziemnych** - rozumie się przez to określoną objętość wód podziemnych występującą w obrębie warstwy wodonośnej lub zespołu warstw wodonośnych.

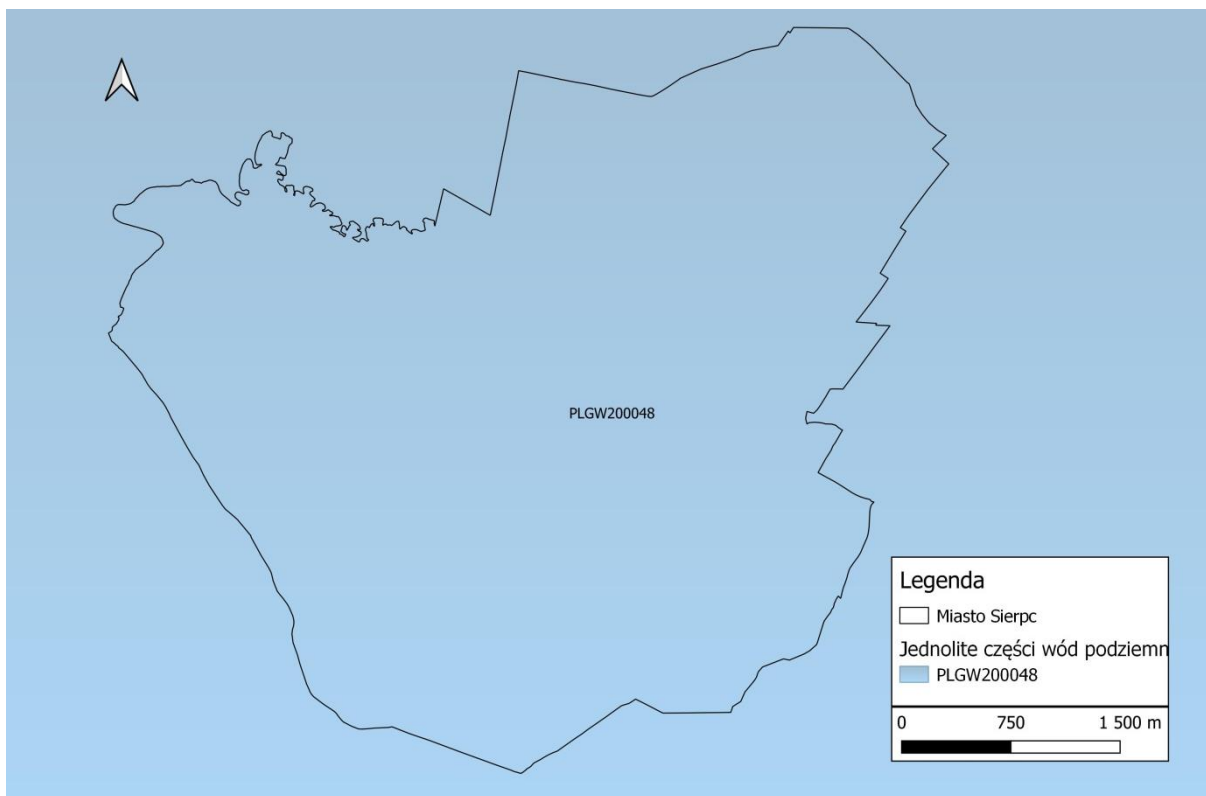
Zgodnie z obowiązującym podziałem jednolitych części wód podziemnych, teren Gminy Miasto Sierpc związany jest z obszarem 1 JCWPd:

- PLGW200048.

**Tabela 5. Charakterystyka JCWPd na terenie Gminy Miasto Sierpc**

<b>Numer JCWPd</b>	<b>48</b>
<b>Powierzchnia [km<sup>2</sup>]</b>	2966.5
<b>Dorzecze</b>	Wisły
<b>Region wodny</b>	Środkowej Wisły
<b>Główna zlewnia w obrębie JCWPd (rząd zlewni)</b>	Wisła (I), Skrwa, Mołtawa (II)
<b>Obszar bilansowy</b>	Tążyna, Mień, Drwęca, Wkra, Wisła (P) od Narwi do Korabnika poniżej Włocławka, Bzura, Wisła (L) od Bzury do Korabnika poniżej Włocławka
<b>Liczba pięter wodonośnych</b>	3 - Piętro czwartorzędowe; - Piętro neogeńskie; - Piętro paleogeńsko-kredowe.

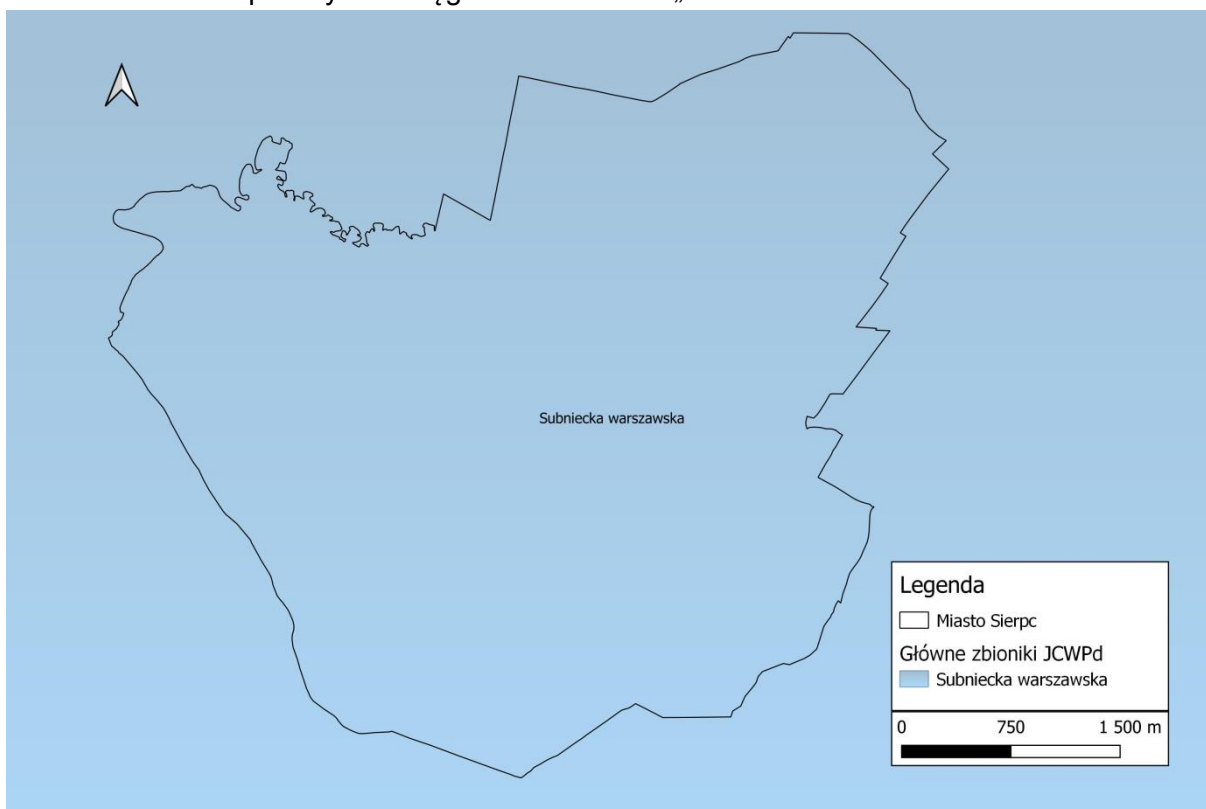
źródło: Państwowa Służba Hydrogeologiczna



**Rysunek 9. Gmina Miasto Sierpc na tle JCWPd**

źródło: opracowanie własne na podstawie danych przestrzennych udostępnianych przez PGW WP

Gmina Miasto Sierpc leży w zasięgu GZWP nr 215 „Subniecka warszawska”.



**Rysunek 10. Gmina Miasto Sierpc na tle GZWP**

źródło: opracowanie własne na podstawie danych przestrzennych udostępnianych przez PGW WP

## 2.7. Zasoby geologiczne

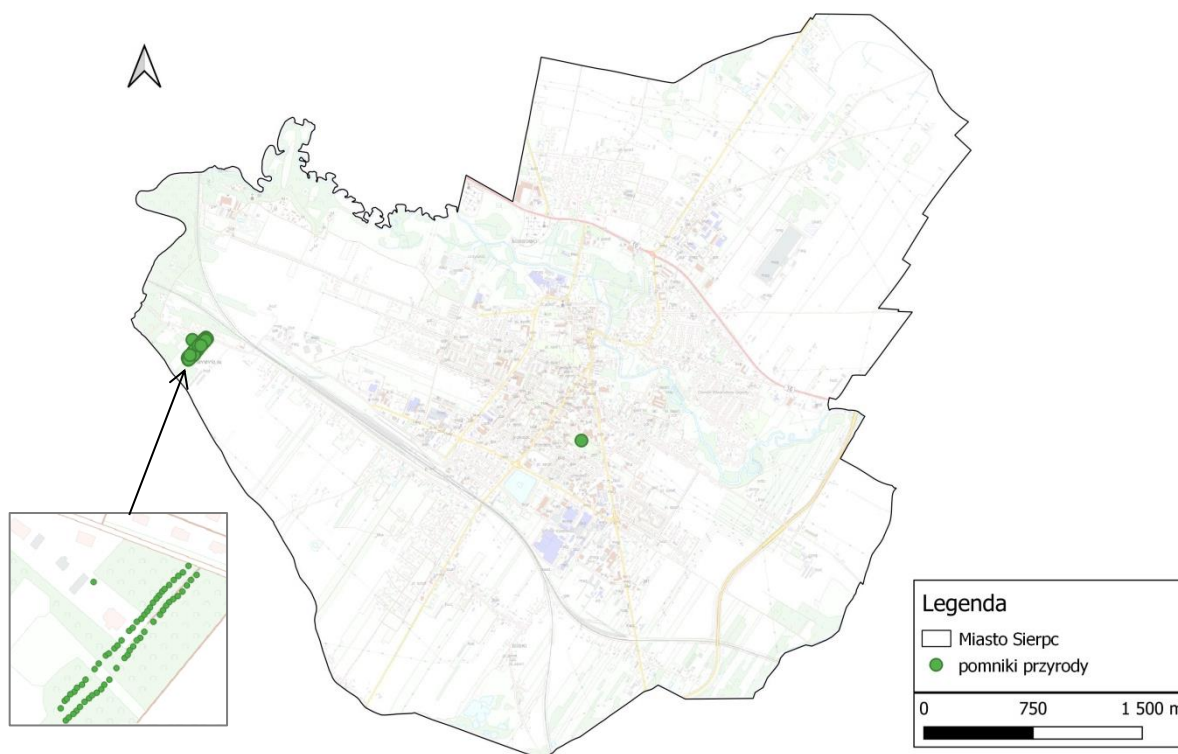
Złoża kopalin są naturalnym nagromadzeniem minerałów, skał oraz innych substancji, których wydobywanie może przynieść korzyść gospodarczą. Zasoby złóż powinny być racjonalnie gospodarowane.

Na terenie Gminy Miasto Sierpc brak jest udokumentowanych złóż kopalin.

## 2.8. Formy ochrony przyrody

Na terenie Gminy Miasto Sierpc występują następujące formy ochrony przyrody<sup>4</sup>:

**Pomniki przyrody** - pojedyncze twory przyrody żywej i nieożywionej lub ich skupiska o szczególnej wartości przyrodniczej, naukowej, kulturowej, historycznej lub krajobrazowej oraz odznaczające się indywidualnymi cechami, wyróżniającymi je wśród innych tworów, okazałych rozmiarów drzewa, krzewy gatunków rodzimych lub obcych, źródła, wodospady, wywierzyska, skałki, jary, głazy narzutowe oraz jaskinie<sup>5</sup>.



**Rysunek 11. Usytuowanie pomników przyrody na terenie Gminy Miasto Sierpc**  
źródło: opracowanie własne na podstawie danych GDOS

<sup>4</sup> [crfop.gdos.gov.pl/crfop](http://crfop.gdos.gov.pl/crfop)

<sup>5</sup> Obwieszczenie Marszałka Sejmu Rzeczypospolitej Polskiej z dnia 25 maja 2023 r. w sprawie ogłoszenia jednolitego tekstu ustawy o ochronie przyrody (Dz.U. z 2023 r., poz. 1336).

**Tabela 6. Wykaz pomników przyrody znajdujących się na terenie Gminy Miasto Sierpc**

Lp.	Data ustanowienia	Obowiązująca podstawa prawna	Opis pomnika przyrody	Obwód [cm]	Wys. [m]	Opis lokalizacji
1.	1991-01-15	Rozporządzenie Nr 11/90 Wojewody Płockiego z dnia 22.11.1990 r. o uznaniu za pomnik przyrody	Wieloobiektowy (Aleja - 63 drzewa) Lipa drobnolistna - <i>Tilia cordata</i>	119 - 314	21 - 32	Teren prywatny / Wiesław Boczkowski/ w parku podworskim za przejazdem kolejowym przy drodze
2.	1991-01-15	Rozporządzenie Nr 11/90 Wojewody Płockiego z dnia 22.11.1990 r. o uznaniu za pomnik przyrody	Jednoobiektowy Buk pospolity (Buk zwyczajny) - <i>Fagus sylvatica</i>	324	20	Teren prywatny
3.	1992-06-23	Rozporządzenie Nr 8/92 Wojewody Płockiego z dnia 21.05.1992 r. o uznaniu za pomnik przyrody	Jednoobiektowy Topola czarna - <i>Populus nigra</i>	364	25	W parku im. j. Korczaka przed budynkiem sądu rejonowego przy alejce

źródło: crfop.gdos.gov.pl/crfop

### 2.8.1. Lasy

Z danych GUS wynika, iż powierzchnia gruntów leśnych na terenie Gminy Miasto Sierpc wynosi 43,07 ha, co daje lesistość na poziomie 2,3 %. Jest ona znacznie niższa od średniej powiatowej (13,7 %) oraz krajowej (29,6 %) i wojewódzkiej (23,4 %). Kształtowanie się struktury gruntów leśnych i lasów oraz zieleni urządzonej na terenie Gminy Miasto Sierpc w ostatnich latach przedstawiono w poniższej tabeli.

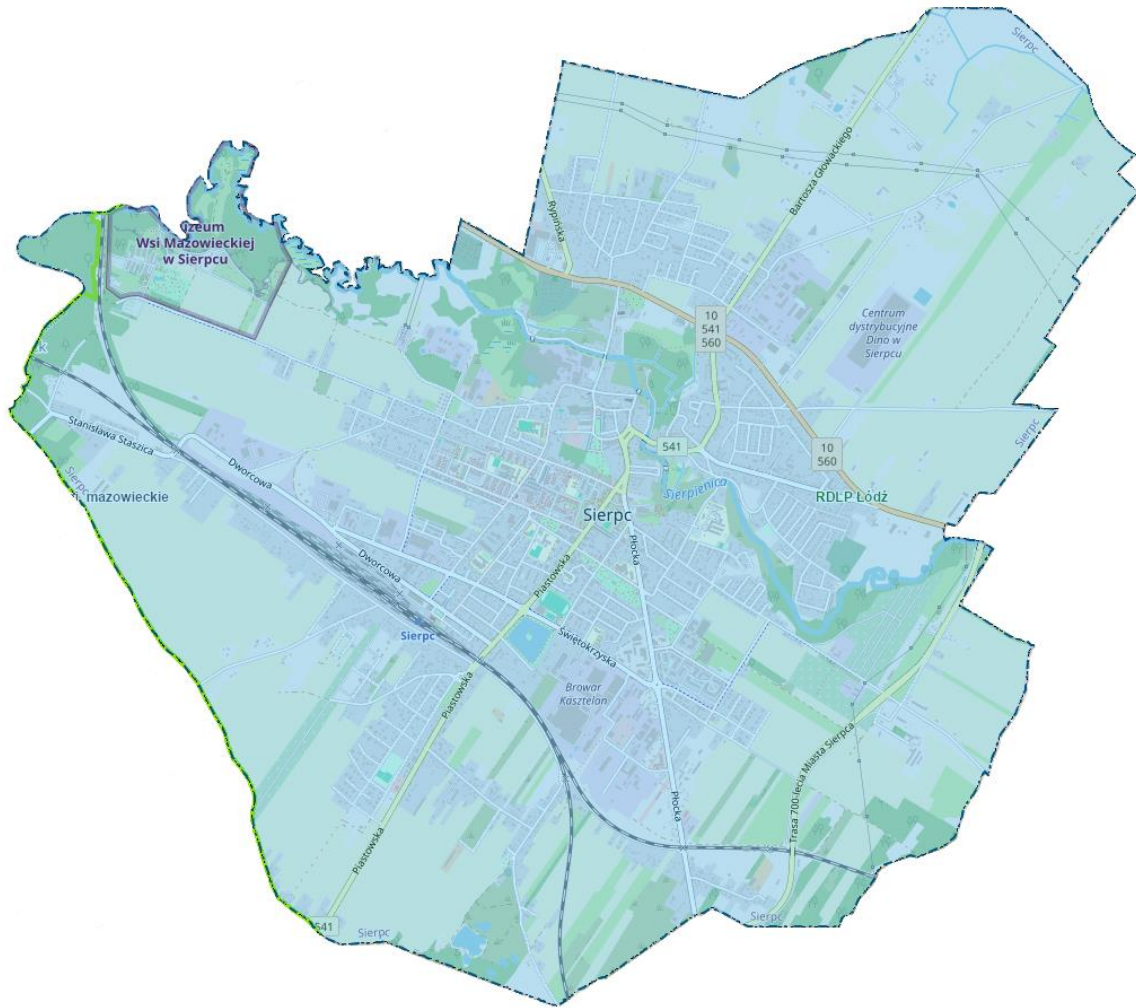
**Tabela 7. Struktura gruntów leśnych, lasów i terenów zieleni na obszarze Gminy Miasto Sierpc**

Wskaźnik	Jednostka miary	Wartość		
		2020	2021	2022
<b>Powierzchnia gruntów leśnych</b>				
Lesistość	%	2,3	2,3	2,3
Grunty leśne ogółem	ha	43,35	43,07	43,07
Grunty leśne publiczne ogółem	ha	10,35	10,07	10,07
Grunty leśne prywatne	ha	33,00	33,00	33,00
<b>Powierzchnia lasów</b>				
Lasy ogółem	ha	43,35	43,07	43,07
Lasy publiczne ogółem	ha	10,35	10,07	10,07
Lasy prywatne ogółem	ha	33,00	33,00	33,00
<b>Tereny zieleni</b>				
Udział parków, zieleńców i terenów zieleni osiedlowej w powierzchni ogółem	%	1,3	1,3	1,3
Zieleńce	ha	4,63	4,63	4,66
Tereny zieleni osiedlowej	ha	2,00	2,00	2,01

źródło: GUS

Obszary leśne na terenie Gminy nie są skupione w jednym dużym kompleksie leśnym. Lasy zajmują niewielką powierzchnię Gminy.

Lesistość Gminy (około 2,34 %), jest niższa od średniej krajowej oraz województwa mazowieckiego.



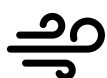
**Rysunek 12. Położenie lasów na terenie Gminy Miasto Sierpc**  
źródło: bdl.lasy.gov.pl

### 3. Zakres realizacji Programu Ochrony Środowiska dla Gminy Miasto Sierpc

Realizacja działań wyznaczonych w Programie została zaprezentowana z podziałem na obszary interwencji, cele, kierunki interwencji i zadania. Stopień realizacji zadań opisany został strzałkami:

- ↑ - zadanie zrealizowane                      → - zadanie w trakcie realizacji  
 ↔ - zadanie ciągle                              ↓ - zadanie niezrealizowane

#### 3.1. Klimat i powietrze atmosferyczne



Poniższa tabela przedstawia stan realizacji 13 zadań środowiskowych w ramach obszaru interwencji ochrona klimatu i jakości powietrza.

Tabela 8. Kierunki interwencji i zadania w obszarze interwencji ochrona klimatu i jakości powietrza

Lp.	Nazwa zadania	Realizatorzy	Stan realizacji
<b>Cel: Poprawa jakości powietrza atmosferycznego</b>			
<b>Kierunek interwencji: Ograniczenie emisji zanieczyszczeń do atmosfery</b>			
1.	Termomodernizacja budynków mieszkalnych stanowiących mieszkaniowy zasób Gminy	Gmina Miasto Sierpc	↑
2.	Ograniczenia niskiej emisji w indywidualnych gospodarstwach domowych na terenie Gminy - Ograniczenie niskiej emisji w infrastrukturze publicznej i mieszkaniowej	Gmina Miasto Sierpc Właściciele nieruchomości	↑
3.	Wymiana wyświetlników i montaż opraw LED - Sierpc 2.0. Rozwiązania EcoSmart z zakresu zarządzania miastem - poprawa energetyczności	Gmina Miasto Sierpc	↑
4.	Zakup opraw LED z własnym systemem zasilania i transmisji danych - Sierpc 2.0. Rozwiązania EcoSmart z zakresu zarządzania miastem - poprawa energetyczności	Gmina Miasto Sierpc	↑
5.	Budowa ul. Krasińskiego - poprawa infrastruktury drogowej	Gmina Miasto Sierpc	↑
6.	Budowa ul. M. Konopnickiej - poprawa infrastruktury drogowej	Gmina Miasto Sierpc	↑
7.	Budowa ul. Podgórznej - I etap - poprawa infrastruktury drogowej	Gmina Miasto Sierpc	↑
8.	Opracowanie dokumentacji projektowej dla zadania pn. Przebudowa drogi wojewódzkiej nr 541 na odcinku od km 93+956 do km 94+586 i od km 94+708 do km 94+984 na terenie miasta Sierpc” - poprawa infrastruktury drogowej	Gmina Miasto Sierpc	↑
9.	Przebudowa ul. Mieszka I w Sierpcu - poprawa infrastruktury drogowej	Gmina Miasto Sierpc	↑
10.	Uwzględnienie kwestii ograniczenia emisji przemysłowych w decyzjach środowiskowych (monitoring zapisów wydawanych decyzji środowiskowych)	Gmina Miasto Sierpc	↔

*Raport z realizacji „Program ochrony środowiska dla Gminy Miasta Sierpca na lata 2021 - 2024 z perspektywą do roku 2028” za lata 2021 - 2022*

Lp.	Nazwa zadania	Realizatorzy	Stan realizacji
11.	Kontrola podmiotów w zakresie przestrzegania zasad ochrony środowiska	WIOŚ	↔
12.	Budowa drogi wojewódzkiej nr 560 na odcinku od ul. Płockiej (DW560) w m. Gorzewo na terenie Gminy Sierpc do ul. Kościuszki (DK10) w Sierpcu	Mazowiecki Zarząd Dróg Wojewódzkich	↑
13.	Rozbudowa drogi wojewódzkiej nr 541 na odcinku od km 93+445 do km 93+956, od km 95+002 do km 95+920, od km 93+956 do km 94+586, od km 94+708 do km 94+984 w m. Sierpc (w tym na całej długości kanalizacja deszczowa)	Mazowiecki Zarząd Dróg Wojewódzkich	↓

źródło: Program ochrony środowiska dla Gminy Miasta Sierpca na lata 2021 - 2024 z perspektywą do roku 2028

### **1. Termomodernizacja budynków mieszkalnych stanowiących mieszkaniowy zasób Gminy**

Termomodernizacja budynków mieszkalnych stanowi jeden z kluczowych elementów poprawy efektywności energetycznej i ograniczenia emisji zanieczyszczeń do atmosfery. Realizacja takich przedsięwzięć przyczynia się zarówno do zmniejszenia zużycia energii, obniżenia kosztów eksploatacji budynków, jak i poprawy komfortu życia mieszkańców.

Towarzystwo Budownictwa Społecznego Sp. z o.o., działając w ramach Gminy Miasto Sierpc, w 2021 r. rozpoczęło prace w budynku mieszkalnym. Do zadań remontowych należały m.in. prace związane z uszczelnianiem dachów, naprawą drzwi zewnętrznych, naprawą okien na klatkach schodowych. Zakres tych działań wpisuje się w prace termomodernizacyjne. W 2022 r. prace te były kontynuowane.

### **2. Ograniczenia niskiej emisji w indywidualnych gospodarstwach domowych na terenie Gminy - Ograniczenie niskiej emisji w infrastrukturze publicznej i mieszkaniowej**

Realizacja działań związanych z ograniczeniem niskiej emisji w indywidualnych gospodarstwach domowych ma znaczący wpływ na poprawę jakości powietrza. Redukcja emisji z indywidualnych źródeł ciepła prowadzi do zmniejszenia stężenia pyłów zawieszonych i szkodliwych substancji, co przekłada się na poprawę jakości powietrza w gminie.

W latach 2021 - 2022 zrealizowano szereg działań mających na celu ograniczenie niskiej emisji na terenie Gminy Miasto Sierpc.

Ciepłownia Sierpc Sp. z o.o., działająca w ramach Gminy Miasto Sierpc, w 2021 r. przeprowadziła działania w zakresie rozbudowy oraz modernizacji sieci ciepłowniczej.

Działania obejmowały m.in.:

- budowę nowego odcinka sieci ciepłowniczej o długości około 200 metrów w celu zasilenia nowo wybudowanego budynku wielorodzinnego przy ul. Paderewskiego 7 z uwzględnieniem przyłączenia do sieci nowych budynków w tym rejonie;
- przebudowę odcinka sieci przy ul. Narutowicza w związku z budową na tym terenie nowego budynku wielorodzinnego przez Spółdzielnię Mieszkaniową;
- budowę nowego odcinka sieci od ul. Konstytucji 3 Maja do ulicy Jagodowej;

*Raport z realizacji „Program ochrony środowiska dla Gminy Miasta Sierpca na lata 2021 - 2024 z perspektywą do roku 2028” za lata 2021 - 2022*

- przebudowę zasilenia budynku Zespołu Szkół nr 2 w Sierpcu od strony ulicy Wyzwolenia;
- przebudowę odcinków sieci ciepłowniczej w związku z budową galerii handlowej na terenie dawnego dworca autobusowego.

Ciepłownia w 2021 r. wybudowała oraz przyłączyła do sieci ciepłowniczej 12 budynków szeregowych, 1 budynek wielorodzinny, 2 budynki użyteczności publicznej oraz 1 dom jednorodzinny.

W 2022 r. Ciepłownia przeprowadziła prace na sieci ciepłowniczej związane przede wszystkim z wymianą sieci cieplnej. Dokończono także inwestycję z 2021 roku polegającą na budowie przyłączy do nowego budynku zlokalizowanego na ul. Narutowicza 5a. Łącznie wybudowano 175 m.b. sieci o średnicach dn. 40 do dn. 150. Rok 2022 upłynął pod znakiem działań zmierzających do ograniczania strat ciepła na przesyłce. W tym celu dokonano montażu regulatorów przepływu w węzłach cieplnych. W roku 2022 Spółka wykonała inwestycje, remonty, przeglądy i konserwacje urządzeń technologicznych na łączną kwotę 1 641 764,06 zł.

W 2022 r. 29 mieszkańców Sierpca, skorzystało z dotacji celowej z budżetu Gminy Miasto Sierpc, do wymiany starego źródła ciepła na nowe, ekologiczne. koszt zrealizowanego zadania wyniósł 116 000,00 zł.

W latach 2021 - 2022 Miasto Sierpc wykonało również modernizację budynków użyteczności publicznej w Sierpcu poprzez wymianę źródeł ciepła, budowę instalacji fotowoltaicznych.

W 2022 r. wybudowana została instalacja fotowoltaiczna na budynku Urzędu Miejskiego. Koszt zadania wyniósł 125 460,00 zł. Zamontowano również instalację fotowoltaiczną w formule „zaprojektuj i wybuduj” dla budynku Miejskiej Biblioteki Publicznej w Sierpcu<sup>6</sup>.

### **3. Wymiana wyięgników i montaż opraw LED - Sierpc 2.0. Rozwiązania EcoSmart z zakresu zarządzania miastem - poprawa energetyczności**

W 2021 r. Gmina Miasto Sierpc zrealizowała zadania związane z zastosowaniem rozwiązania EcoSmart w obszarze zarządzania miastem. Działania te miały na celu poprawę efektywności energetycznej.

Zadanie zostało zrealizowane przy całkowitym koszcie wynoszącym 136 377,23 zł. Dofinansowanie wyniosło 85 % wartości zadania, co stanowi kwotę 115 920,65 zł i pochodziło ze środków Unii Europejskiej w ramach Funduszu Spójności Programu Operacyjnego Pomoc Techniczna 2014 - 2020. Pozostała część kosztów, w wysokości 20 456,58 zł (15 %), została pokryta z budżetu państwa.

---

<sup>6</sup> Źródło: Raport o stanie Gminy Miasto Sierpc za lata 2021-2022

#### **4. Zakup opraw LED z własnym systemem zasilania i transmisji danych - Sierpc 2.0. Rozwiązania EcoSmart z zakresu zarządzania miastem - poprawa energetyczności**

W 2021 r. w ramach realizacji zadania zakupiono oprawy LED z własnym systemem zasilania i transmisji danych. Koszt zadania wyniósł 281 971,71 zł i z został pokryty ze środków budżetu miasta<sup>7</sup>.

#### **5. Budowa ul. Krasińskiego - poprawa infrastruktury drogowej**

W 2021 r. Gmina Miasto Sierpc zrealizowała inwestycję polegającą na budowie ul. Krasińskiego. Inwestycja przyczyniła się do poprawy lokalnej infrastruktury drogowej.

Całkowity koszt zadania wyniósł 539 740,58 zł, z czego 37 000,80 zł stanowiło dofinansowanie z budżetu Województwa Mazowieckiego. Pozostała część została pokryta ze środków własnych Gminy Miasto Sierpc<sup>8</sup>.

#### **6. Budowa ul. M. Konopnickiej - poprawa infrastruktury drogowej**

Gmina Miasto Sierpc w 2021 r. zrealizowała prace dotyczące budowy ul. Marii Konopnickiej. Inwestycja została w całości dofinansowana z Rządowego Funduszu Inwestycji Lokalnych. Koszt zadania wyniósł 380 380,00 zł<sup>9</sup>.

#### **7. Budowa ul. Podgórnej - I etap - poprawa infrastruktury drogowej**

W 2021 r. Gmina Miasto Sierpc zrealizowała pierwszy etap prac związanych z budową ul. Podgórnej. W ramach inwestycji wykonano m.in. budowę ulicy Podgórnej o zmiennej szerokości jezdni, o nawierzchni asfaltowej na wyjeździe ze stacji benzynowej oraz z kostki brukowej betonowej, budowę chodników, miejsc postojowych i zjazdów z kostki betonowej. Inwestycja ułatwiła mieszkańcom dojazd do swoich domów, wpłynęła na komfort poruszania drogą wojewódzką nr 541<sup>10</sup>.

Źródłem finansowania inwestycji były środki Funduszu Przeciwdziałania COVID-19. Koszt zadania wyniósł 321 110,61 zł<sup>11</sup>.

<sup>7</sup> Źródło: Raport o stanie gminy 2021 - Gmina Miasto Sierpc

<sup>8</sup> Źródło: Raport z wykonania „Programu Ochrony Środowiska dla Powiatu Sierpeckiego na lata 2017-2022” za lata 2021-2022

<sup>9</sup> Źródło: Raport z wykonania „Programu Ochrony Środowiska dla Powiatu Sierpeckiego na lata 2017-2022” za lata 2021-2022

<sup>10</sup> Źródło: [https://mazovia.pl/pl/dla\\_mediow/informacje\\_prasowe/budowa-ulic-w-sierpcu-i-gminie-mochowo-oraz-inwestycje-dzialkowcow-ze-wsparciem-samorządu.html](https://mazovia.pl/pl/dla_mediow/informacje_prasowe/budowa-ulic-w-sierpcu-i-gminie-mochowo-oraz-inwestycje-dzialkowcow-ze-wsparciem-samorządu.html) [data dostępu: 03.12.2025 r.]

<sup>11</sup> Źródło: Raport z wykonania „Programu Ochrony Środowiska dla Powiatu Sierpeckiego na lata 2017-2022” za lata 2021-2022

**8. Opracowanie dokumentacji projektowej dla zadania pn. Przebudowa drogi wojewódzkiej nr 541 na odcinku od km 93+956 do km 94+586 i od km 94+708 do km 94+984 na terenie miasta Sierpc” - poprawa infrastruktury drogowej**

W 2022 r. Miasto wykonało opracowanie dokumentacji projektowo-wykonawczej dla zadania pn. „Przebudowa drogi wojewódzkiej nr 541 na odcinku od km 93+956 do km 94+586 i od km 94+708 do km 94+984 na terenie miasta Sierpc. Koszt zadania wyniósł 362 112,00 zł<sup>12</sup>.

**9. Przebudowa ul. Mieszka I w Sierpcu - poprawa infrastruktury drogowej**

W 2021 r. Gmina Miasto Sierpc realizowało projekt pn.: „Budowa ulicy Mieszka I w Sierpcu”. Zadanie zostało dofinansowane z Rządowego Funduszu Rozwoju Dróg. Kwota dofinansowania wyniosła 2 451 532,17 zł<sup>13</sup>.

W 2022 r. Gmina Miasto Sierpc zrealizowało projekt pn.: „Przebudowa ulicy Mieszka I w Sierpcu”. Koszt zadania wyniósł 4 654 000,82 zł.

**10. Uwzględnienie kwestii ograniczenia emisji przemysłowych w decyzjach środowiskowych (monitoring zapisów wydawanych decyzji środowiskowych)**

W latach 2021 - 2022 w decyzjach środowiskowych wydawanych przez Gminę Miasto Sierpc uwzględniano zapisy dotyczące ograniczenia emisji przemysłowych. W 2021 roku zapisy te znalazły się w 2 decyzjach środowiskowych, natomiast w 2022 roku w 4 decyzjach.

**11. Kontrola podmiotów w zakresie przestrzegania zasad ochrony środowiska**

Kontrole podmiotów w zakresie przestrzegania zasad ochrony środowiska prowadzone są na bieżąco przez Wojewódzki Inspektorat Ochrony Środowiska w Warszawie.

**12. Budowa drogi wojewódzkiej nr 560 na odcinku od ul. Płockiej (DW560) w m. Gorzewo na terenie Gminy Sierpc do ul. Kościuszki (DK10) w Sierpcu**

W latach 2021 - 2022 Mazowiecki Zarząd Dróg Wojewódzkich zrealizował zadanie polegające na budowie drogi wojewódzkiej nr 560 na odcinku od ul. Płockiej w miejscowości Gorzewo do ul. Kościuszki (DK10) w Sierpcu. Źródłem finansowania były środki z budżetu Województwa Mazowieckiego oraz Rządowego Funduszu Rozwoju Dróg.

Całkowity koszt zadania wyniósł 14 793 464,69 zł, z czego dofinansowanie stanowiło 5 000 000,00 zł<sup>14</sup>.

<sup>12</sup> Źródło: Raport o stanie gminy 2022 - Gmina Miasto Sierpc

<sup>13</sup> Źródło: Raport o stanie gminy 2021 - Gmina Miasto Sierpc

<sup>14</sup> Źródło: Raport z wykonania „Programu Ochrony Środowiska dla Powiatu Sierpeckiego na lata 2017-2022” za lata 2021-2022

**13. Rozbudowa drogi wojewódzkiej nr 541 na odcinku od km 93+445 do km 93+956, od km 95+002 do km 95+920, od km 93+956 do km 94+586, od km 94+708 do km 94+984 w m. Sierpc (w tym na całej długości kanalizacja deszczowa)**

W latach 2021 - 2022 Mazowiecki Zarząd Dróg Wojewódzkich nie realizował zadania rozbudowy drogi wojewódzkiej nr 541 wraz z kanalizacją deszczową na wskazanych odcinkach w miejscowości Sierpc.

### 3.2. Klimat akustyczny



Poniższa tabela przedstawia stan realizacji 10 zadań środowiskowych w ramach obszaru interwencji ochrona przed hałasem.

Tabela 9. Kierunki interwencji i zadania w obszarze interwencji ochrona przed hałasem

Lp.	Nazwa zadania	Realizatorzy	Stan realizacji
<b>Cel: Zabezpieczenie obszarów przed zagrożeniem wystąpienia ponadnormatywnej emisji hałasu</b>			
<b>Kierunek interwencji: Ograniczenie poziomu hałasu</b>			
1.	Budowa ul. Krasińskiego - poprawa infrastruktury drogowej	Gmina Miasto Sierpc	↑
2.	Budowa ul. M. Konopnickiej - poprawa infrastruktury drogowej	Gmina Miasto Sierpc	↑
3.	Budowa ul. Podgórznej - I etap - poprawa infrastruktury drogowej	Gmina Miasto Sierpc	↑
4.	Opracowanie dokumentacji projektowej dla zadania pn. Przebudowa drogi wojewódzkiej nr 541 na odcinku od km 93+956 do km 94+586 i od km 94+708 do km 94+984 na terenie miasta Sierpc” - poprawa infrastruktury drogowej	Gmina Miasto Sierpc	↑
5.	Przebudowa ul. Mieszka I w Sierpcu - poprawa infrastruktury drogowej	Gmina Miasto Sierpc	↑
6.	Budowa drogi wojewódzkiej nr 560 na odcinku od ul. Płockiej (DW560) w m. Gorzewo na terenie Gminy Sierpc do ul. Kościuszki (DK10) w Sierpcu	Mazowiecki Zarząd Dróg Wojewódzkich	↑
7.	Rozbudowa drogi wojewódzkiej nr 541 na odcinku od km 93+445 do km 93+956, od km 95+002 do km 95+920, od km 93+956 do km 94+586, od km 94+708 do km 94+984 w m. Sierpc (w tym na całej długości kanalizacja deszczowa)	Mazowiecki Zarząd Dróg Wojewódzkich	↓
8.	Przebudowa drogi powiatowej nr 3703W	Zarząd Dróg Powiatowych w Sierpcu	↓
9.	Przebudowa drogi powiatowej nr 3770W Żeromskiego	Zarząd Dróg Powiatowych w Sierpcu	↓
10.	Kontrola emisji hałasu emitowanego do środowiska	GIOŚ	↔

źródło: Program ochrony środowiska dla Gminy Miasta Sierpca na lata 2021 - 2024 z perspektywą do roku 2028

#### **1. Budowa ul. Krasińskiego - poprawa infrastruktury drogowej**

Zadanie przedstawiono powyżej w ramach zadania nr 5 w obszarze interwencji „Klimat i powietrze atmosferyczne”.

#### **2. Budowa ul. M. Konopnickiej - poprawa infrastruktury drogowej**

Zadanie przedstawiono powyżej w ramach zadania nr 6 w obszarze interwencji „Klimat i powietrze atmosferyczne”.

#### **3. Budowa ul. Podgórznej - I etap - poprawa infrastruktury drogowej**

Zadanie przedstawiono powyżej w ramach zadania nr 7 w obszarze interwencji „Klimat i powietrze atmosferyczne”.

#### **4. Opracowanie dokumentacji projektowej dla zadania pn. Przebudowa drogi wojewódzkiej nr 541 na odcinku od km 93+956 do km 94+586 i od km 94+708 do km 94+984 na terenie miasta Sierpc” - poprawa infrastruktury drogowej**

Zadanie przedstawiono powyżej w ramach zadania nr 8 w obszarze interwencji „Klimat i powietrze atmosferyczne”.

#### **5. Przebudowa ul. Mieszka I w Sierpcu - poprawa infrastruktury drogowej**

Zadanie przedstawiono powyżej w ramach zadania nr 9 w obszarze interwencji „Klimat i powietrze atmosferyczne”.

#### **6. Budowa drogi wojewódzkiej nr 560 na odcinku od ul. Płockiej (DW560) w m. Gorzewo na terenie Gminy Sierpc do ul. Kościuszki (DK10) w Sierpcu**

Zadanie przedstawiono powyżej w ramach zadania nr 12 w obszarze interwencji „Klimat i powietrze atmosferyczne”.

#### **7. Rozbudowa drogi wojewódzkiej nr 541 na odcinku od km 93+445 do km 93+956, od km 95+002 do km 95+920, od km 93+956 do km 94+586, od km 94+708 do km 94+984 w m. Sierpc (w tym na całej długości kanalizacja deszczowa)**

W latach 2021 - 2022 Mazowiecki Zarząd Dróg Wojewódzkich nie realizował zadania rozbudowy drogi wojewódzkiej nr 541 wraz z kanalizacją deszczową na wskazanych odcinkach w miejscowości Sierpc.

#### **8. Przebudowa drogi powiatowej nr 3703W**

Zadanie nie zostało zrealizowane w latach 2021 - 2022.

### 9. Przebudowa drogi powiatowej nr 3770W Żeromskiego

Zadanie nie zostało zrealizowane w latach 2021 - 2022.

### 10. Kontrola emisji hałasu emitowanego do środowiska

W latach 2021 - 2022 na terenie miasta Sierpc przeprowadzono pomiary hałasu przemysłowego. Pomiary okresowe wykonywały podmioty zobligowane do ich realizacji. W punktach pomiarowych zmierzono hałas pochodzący od zakładu przetwórstwa mleka, zakładu mięsnego oraz zakładu przetwórstwa pasz zwierzęcych. W żadnym z punktów pomiarowych nie stwierdzono przekroczeń dopuszczalnych norm hałasu w środowisku.

## 3.3. Gospodarowanie wodami



Poniższa tabela przedstawia stan realizacji 2 zadań środowiskowych w ramach obszaru interwencji gospodarowanie wodami.

Tabela 10. Kierunki interwencji i zadania w obszarze interwencji gospodarowanie wodami

Lp.	Nazwa zadania	Realizatorzy	Stan realizacji
<b>Cel: Osiągnięcie dobrego stanu wód powierzchniowych i podziemnych Racjonalny system zarządzania gospodarką wodno - ściekową</b>			
<b>Kierunek interwencji: Ochrona wód powierzchniowych i podziemnych</b>			
1.	Kontrola stanu wód powierzchniowych	GIOŚ	↔
2.	Prace związane z utrzymaniem wszystkich zbiorników i koryt rzecznych	Państwowe Gospodarstwo Wodne Wody Polskie	↔

źródło: Program ochrony środowiska dla Gminy Miasta Sierpca na lata 2021 - 2024 z perspektywą do roku 2028

### 1. Kontrola stanu wód powierzchniowych

Zadanie dotyczące kontroli stanu wód powierzchniowych zostało szczegółowo opisane w rozdziale 5, w podrozdziale 5.4 dotyczącym gospodarki wodnej.

### 2. Prace związane z utrzymaniem wszystkich zbiorników i koryt rzecznych

W latach 2021 - 2022 Państwowe Gospodarstwo Wodne Wody Polskie - Regionalny Zarząd Gospodarki Wodnej w Warszawie realizowało prace związane z utrzymaniem rzek Sierpianica i Sierpianica Zachodnia. W 2021 roku prace te były finansowane w kwocie 68 500,04 zł z dotacji, natomiast w 2022 roku - w kwocie 68 822,27 zł ze środków własnych Regionalnego Zarządu Gospodarki Wodnej.

### 3.4. Zasoby i jakość wód. Gospodarka wodno - ściekowa



Poniższa tabela przedstawia stan realizacji 4 zadań środowiskowych w ramach obszaru interwencji gospodarka wodno-ściekowa.

Tabela 11. Kierunki interwencji i zadania w obszarze interwencji gospodarka wodno-ściekowa

Lp.	Nazwa zadania	Realizatorzy	Stan realizacji
<b>Cel: Osiągnięcie dobrego stanu wód powierzchniowych i podziemnych Racjonalny system zarządzania gospodarką wodno - ściekową</b>			
<b>Cel: Podniesienie komfortu życia mieszkańców Gminy poprzez stworzenie nowoczesnej infrastruktury związanej z gospodarką wodno - ściekową</b>			
<b>Kierunek interwencji: Rozbudowa i modernizacja infrastruktury związanej z gospodarką wodno - ściekową</b>			
1.	Bieżąca modernizacja sieci wodociągowej i kanalizacyjnej	Miejskie Przedsiębiorstwo Gospodarki Komunalnej „Empegek” w Sierpcu Sp. z o.o.	↑
2.	Prowadzenie kontroli i ewidencji zbiorników bezodpływowych	Gmina Miasto Sierpc	↔
3.	Wykonanie przyłączy wodociągowych	Gmina Miasto Sierpc	↑
4.	Rozbudowa końcówek sieci wodociągowej w miarę potrzeb wynikających z zabudowy peryferyjnej	Gmina Miasto Sierpc	↔

źródło: Program ochrony środowiska dla Gminy Miasta Sierpca na lata 2021 - 2024 z perspektywą do roku 2028

#### 1. Bieżąca modernizacja sieci wodociągowej i kanalizacyjnej

W latach 2021 - 2022 Gmina Miasto Sierpc zrealizowała szereg inwestycji związanych z rozbudową infrastruktury wodno-kanalizacyjnej.

Szczegółowe informacje przedstawiono w poniższej tabeli.

Tabela 12. Inwestycje związane z rozbudową infrastruktury wodno-kanalizacyjnej realizowane w latach 2021 - 2022 na terenie Gminy Miasto Sierpc

Podmiot	Okres realizacji	Opis zadania	Źródło finansowania	Koszt inwestycji [zł]
Gmina Miasto Sierpc	2021	Budowa sieci kanalizacji sanitarnej z rur PCV 200 mm o długości 125 m oraz z rur PCV 160 mm o długości 32 m w ul. Marii Konopnickiej w Sierpcu	Środki własne Spółki EMPEGEK	152 253,37
Gmina Miasto Sierpc	2021	Budowa sieci wodociągowej z rur PE 110 mm o długości 203 m w rejonie ul. Mieszka I w Sierpcu	Środki własne Spółki EMPEGEK	60 617,87
Gmina Miasto Sierpc	2021	Budowa sieci wodociągowej z rur PE 110 mm o długości 80 m w ul. Wspólnej w Sierpcu	Środki własne Spółki EMPEGEK	40 209,59

*Raport z realizacji „Program ochrony środowiska dla Gminy Miasta Sierpc na lata 2021 - 2024 z perspektywą do roku 2028” za lata 2021 - 2022*

<b>Podmiot</b>	<b>Okres realizacji</b>	<b>Opis zadania</b>	<b>Źródło finansowania</b>	<b>Koszt inwestycji [zł]</b>
Gmina Miasto Sierpc	2021	Budowa sieci wodociągowej z rur PE 110 mm o długości 75 m w ul. Zgodnej w Sierpcu	Środki własne Spółki EMPEGEK	32 790,95
Gmina Miasto Sierpc	2021	Budowa sieci wodociągowej z rur PE 110 mm o długości 67 m w ul. Hożej w Sierpcu	Środki własne Spółki EMPEGEK	50 795,17
Gmina Miasto Sierpc	2021	Budowa sieci wodociągowej z rur PE 110 mm o długości 79 m w ul. Głowackiego w Sierpcu	Środki własne Spółki EMPEGEK	37 543,63
Gmina Miasto Sierpc	2022	Budowa sieci wodociągowej z rur PE 160 mm o długości 114 m w ul. Instalatorów i Kosynierów w Sierpcu	Środki własne Spółki EMPEGEK	33 168,66
Gmina Miasto Sierpc	2022	Budowa sieci wodociągowej z rur PE 160 mm o długości 430 m w ul. Kosynierów w Sierpcu	Środki własne Spółki EMPEGEK	127 243,87
Gmina Miasto Sierpc	2022	Budowa sieci kanalizacji sanitarnej z rur PCV 200 mm o długości 11 m, z rur PE 200 mm o długości 72 m oraz z rur PCV 160 mm o długości 23 m w ul. Piastowskiej w Sierpcu	Środki własne Spółki EMPEGEK	167 183,22
Gmina Miasto Sierpc	2022	Budowa sieci kanalizacji sanitarnej tłocznej z rur PE 50 mm o długości 82 m w ul. Plac Chopina w Sierpcu	Środki własne Spółki EMPEGEK	73 309,44
Gmina Miasto Sierpc	2022	Budowa sieci kanalizacji sanitarnej z rur PCV 200 mm o długości 100 m oraz z rur PCV 160 mm o długości 53 m w ul. Magnackiej w Sierpcu	Środki własne Spółki EMPEGEK	82 406,93
Gmina Miasto Sierpc	2022	Budowa sieci kanalizacji sanitarnej z rur PCV 200 mm o długości 14 m oraz z rur PCV 160 mm o długości 16 m w ul. Szpitalnej w Sierpcu	Środki własne Spółki EMPEGEK	52 079,25
Gmina Miasto Sierpc	2022	Budowa sieci kanalizacji sanitarnej z rur PCV 200 mm o długości 74 m oraz z rur PCV 160 mm o długości 31 m w ul. Kalinowej w Sierpcu	Środki własne Spółki EMPEGEK	132 726,05
Gmina Miasto Sierpc	2022	Przebudowa sieci wodociągowej w ul. Władysława I Hermana i ul. Władysława II Śmiałego z rur PE 160 mm o długości 106 m.	Środki własne Spółki EMPEGEK	38 412,95

źródło: Raport z wykonania „Programu Ochrony Środowiska dla Powiatu Sierpeckiego na lata 2017-2022” za lata 2021-2022

*Raport z realizacji „Programu ochrony środowiska dla Gminy Miasta Sierpca na lata 2021 - 2024 z perspektywą do roku 2028” za lata 2021 - 2022*

Gmina Miasto Sierpc wykonało również w 2021 r. przyłącza kanalizacji sanitarnej przy ul. Kilińskiego 6 w Sierpcu. Koszt zadani wyniósł 4 510,00 zł.

W latach 2018 - 2021 w mieście Sierpc zmodernizowano oczyszczalnię ścieków w Sierpcu w zakresie części osadowej oraz części gazowej wraz z przetwarzaniem ustabilizowanych osadów ściekowych. Koszt wyniósł łącznie 25 860 164,55 zł, w tym środki finansowania: własne Spółki EMPEGEK, dofinansowanie z NFOŚiGW, pożyczka z NFOŚiGW. Brak możliwości wyodrębnienia kosztów poniesionych w 2021 r.

W ramach modernizacji Miejskiej Oczyszczalni Ścieków wybudowano także sieć kanalizacji sanitarnej w ul. Targowej, Sempołowskiej, Kolejowej, Kilińskiego, 11-go Listopada oraz w ul. Bema o łącznej długości 3,76 km.

W latach 2021 - 2022 Gmina Miasto Sierpc wykonała także budowę kanalizacji deszczowej:

- w 2021 r. wybudowano kanalizację deszczową w ul. Okulickiego w Sierpcu za kwotę 414 722,24 zł;
- wykonano kanalizację deszczową w ul. Plac Chopina, ul. Jaśka Pilika i ul. Księcia Wacława. Zadanie wykonane w 2022 r. za kwotę 1 676 289,00 zł, otrzymano dotację na całe zadanie z województwa mazowieckiego;
- „Budowa ulic wraz z kanalizacją deszczową: Mieszka I-go w Sierpcu”. Realizacja zadania w latach 2021 - 2022, koszt wyniósł 5 871 635,18 zł współfinansowany z Rządowego Funduszu Rozwoju Dróg w kwocie 2 313 315,92 zł<sup>15</sup>.

## **2. Prowadzenie kontroli i ewidencji zbiorników bezodpływowych**

Gmina Miasto Sierpc realizuje zadanie prowadzenia kontroli i ewidencji zbiorników bezodpływowych, zgodnie z obowiązkami wynikającymi z przepisów ustawy z dnia 20 lipca 2017 r. - Prawo wodne (Dz.U.2025 poz. 960) oraz ustawy z dnia 13 września 1996 r. o utrzymaniu czystości i porządku w gminach (Dz.U.2025 poz. 733).

Działania te obejmują rejestrowanie zbiorników, kontrolę ich stanu technicznego oraz prawidłowego opróżniania i eksploatacji. Celem jest ochrona środowiska, zapewnienie bezpieczeństwa sanitarno-epidemiologicznego oraz prawidłowe zarządzanie gospodarką ściekową na terenie miasta.

## **3. Wykonanie przyłączy wodociągowych**

Wykonanie przyłączy wodociągowych stanowi standardowy element realizacji inwestycji związanych z budową sieci wodociągowej. W latach 2021 - 2022 na terenie Gminy Miasto Sierpc zrealizowano szereg przedsięwzięć dotyczących budowy i przebudowy infrastruktury wodociągowej, opisanych powyżej.

W 2021 roku wykonano 27 przyłączy o łącznym koszcie 127 827,00 zł, natomiast w 2022 roku zrealizowano 24 przyłącza o łącznym koszcie 119 940,00 zł. Zadania te zostały sfinansowane ze środków MPGK EMPEGEK Sp. z o.o. w Sierpcu.

---

<sup>15</sup> Źródło: Raport z wykonania „Programu Ochrony Środowiska dla Powiatu Sierpeckiego na lata 2017-2022” za lata 2021-2022

#### 4. Rozbudowa końcówek sieci wodociągowej w miarę potrzeb wynikających z zabudowy peryferyjnej

Rozbudowa końcówek sieci wodociągowej jest zadaniem realizowanym w ramach budowy lub rozbudowy sieci wodociągowej. Prace te prowadzi się stosownie do potrzeb wynikających z rozwijającej się zabudowy peryferyjnej, tak aby zapewnić możliwość włączenia nowych odbiorców do istniejącej infrastruktury.

### 3.5. Zasoby geologiczne



Poniższa tabela przedstawia stan realizacji 1 zadania środowiskowych w ramach obszaru interwencji zasoby geologiczne.

Tabela 13. Kierunki interwencji i zadania w obszarze interwencji gospodarka wodno-ściekowa

Lp.	Nazwa zadania	Realizatorzy	Stan realizacji
<b>Cel: Racjonalna gospodarka zasobami glebowymi</b>			
<b>Kierunek interwencji: Ochrona ukształtowania powierzchni ziemi</b>			
1.	Uwzględnianie w miejscowych planach zagospodarowania przestrzennego zapisów dotyczących ochrony naturalnego ukształtowania powierzchni ziemi	Gmina Miasto Sierpc	↔

źródło: Program ochrony środowiska dla Gminy Miasta Sierpca na lata 2021 - 2024 z perspektywą do roku 2028

#### 1. Uwzględnianie w miejscowych planach zagospodarowania przestrzennego zapisów dotyczących ochrony naturalnego ukształtowania powierzchni ziemi

W miejscowych planach zagospodarowania przestrzennego na bieżąco wskazuje się na rysunkach planu obszary o niekorzystnych warunkach geologicznych, narażone na występowanie ruchów masowych oraz osuwanie się mas ziemnych.

### 3.6. Gleby



Poniższa tabela przedstawia stan realizacji 2 zadań środowiskowych w ramach obszaru interwencji gleby.

Tabela 14. Kierunki interwencji i zadania w obszarze interwencji gleby

Lp.	Nazwa zadania	Realizatorzy	Stan realizacji
<b>Cel: Ochrona i zapewnienie właściwego użytkowania gleb</b>			
<b>Kierunek interwencji: Poprawa jakości gleby</b>			
1.	Ochrona gruntów rolnych przed zmianą zagospodarowania poprzez uwzględnianie ich przeznaczenia w dokumentach planistycznych	Gmina Miasto Sierpc	↔
2.	Kontrola stanu jakości gleb	GIOŚ	↓

źródło: Program ochrony środowiska dla Gminy Miasta Sierpca na lata 2021 - 2024 z perspektywą do roku 2028

#### 1. Ochrona gruntów rolnych przed zmianą zagospodarowania poprzez uwzględnianie ich przeznaczenia w dokumentach planistycznych

Gminy powiatu sierpeckiego, w tym Gmina Miasto Sierpc na bieżąco wprowadzają zapisy o ochronie gruntów rolnych przed zmianą zagospodarowania w Miejscowych Planach Zagospodarowania Przestrzennego oraz Studium Uwarunkowań i Zagospodarowania Przestrzennego.

#### 2. Kontrola stanu jakości gleb

W zakresie jakości gleby i ziemi na terenie Gminy Miasto Sierpc nie ma zlokalizowanych punktów pomiarowych i nie prowadzono badań monitoringu chemizmu gleb ornych realizowanego w ramach Państwowego Monitoringu Środowiska.

### 3.7. Gospodarka odpadami



Poniższa tabela przedstawia stan realizacji 5 zadań środowiskowych w ramach obszaru interwencji gospodarka odpadami i zapobieganie powstawaniu odpadów.

Tabela 15. Kierunki interwencji i zadania w obszarze interwencji gospodarka odpadami i zapobieganie powstawania odpadów

Lp.	Nazwa zadania	Realizatorzy	Stan realizacji
<b>Cel: Doskonalenie systemu gospodarki odpadami</b>			
<b>Kierunek interwencji: Poprawa stanu środowiska</b>			
1.	Doskonalenie systemu gospodarki odpadami	Gmina Miasto Sierpc	↔
2.	Realizacja zadań w zakresie gospodarowania azbestem, określonych w „Programie Oczyszczania Kraju z Azbestu na lata 2009 - 2032”	Gmina Miasto Sierpc	↑
3.	Zwiększenie poziomu recyklingu - przygotowania do ponownego użycia następujących frakcji odpadów komunalnych: papieru, metali, tworzyw sztucznych i szkła, oraz innych niż niebezpieczne	Gmina Miasto Sierpc	↑
4.	Kontrola zgodności z prawem gospodarki odpadami komunalnymi	Gmina Miasto Sierpc	↔
5.	Organizacja szkoleń w zakresie selektywnego zbierania odpadów. Propagowanie prawidłowej segregacji odpadów	Gmina Miasto Sierpc	↑

źródło: Program ochrony środowiska dla Gminy Miasta Sierpca na lata 2021 - 2024 z perspektywą do roku 2028

#### 1. Doskonalenie systemu gospodarki odpadami

Na terenie Gminy Miasta Sierpc prowadzono działania z zakresu edukacji ekologicznej, obejmujące kampanie informacyjne skierowane do mieszkańców, dotyczące prawidłowej segregacji odpadów.

#### 2. Realizacja zadań w zakresie gospodarowania azbestem, określonych w „Programie Oczyszczania Kraju z Azbestu na lata 2009 - 2032”

W 2021 r. z terenu miasta Sierpca zutylizowano około 100,00 Mg wyrobów zawierających azbest. Koszt zrealizowanych prac wyniósł łącznie 39 960,00 zł w tym 27 920,00 zł z WFOŚiGW w Warszawie<sup>16</sup>.

W 2022 r. zebrano z terenu miasta Sierpca 77,84 Mg płyt od 40 mieszkańców miasta Sierpca. Całkowity koszt zadania wyniósł 32 634,58 zł - zadanie w całości finansowane z budżetu Gminy Miasto Sierpc<sup>17</sup>.

<sup>16</sup> Źródło: Raport z wykonania „Programu Ochrony Środowiska dla Powiatu Sierpeckiego na lata 2017-2022” za lata 2021-2022

<sup>17</sup> Źródło: Raport o stanie gminy 2022 - Gmina Miasto Sierpc

### **3. Zwiększenie poziomu recyklingu - przygotowania do ponownego użycia następujących frakcji odpadów komunalnych: papieru, metali, tworzyw sztucznych i szkła, oraz innych niż niebezpieczne**

W Gminie Miasto Sierpc poziom recyklingu oraz przygotowania do ponownego użycia odpadów komunalnych wyniósł w 2021 roku 25,41 %, natomiast w 2022 roku 25,71 %. Osiągnięte wartości były zgodne z obowiązującymi minimalnymi poziomami recyklingu, które wynosiły 20 % w 2020 roku oraz 25 % w 2021 roku.

### **4. Kontrola zgodności z prawem gospodarki odpadami komunalnymi**

W raportowanych latach na terenie powiatu sierpeckiego WIOŚ w Warszawie przeprowadził jedną planowaną oraz jedną interwencyjną kontrolę zakładów w powiecie.<sup>18</sup>

### **5. Organizacja szkoleń w zakresie selektywnego zbierania odpadów. Propagowanie prawidłowej segregacji odpadów**

Zarząd Osiedla nr 4 w Sierpcu w 2021 r. zorganizował Konkurs ekologiczny „Segregujemy odpady”. Test wiedzy skierowany był do uczniów klas III uczęszczających do Szkoły Podstawowej nr 2 i dotyczył zasad prawidłowej segregacji odpadów.

Wybrane zadania realizowane w szkołach i przedszkolach:

- Zespół Szkół Nr 2 w Sierpcu:
  - 27 edycja międzynarodowej akcji „Sprzątanie Świata” pod hasłem „Rezygnuję, Redukuję, Segreguję”;
  - XV, XVI, XVII i XVIII edycja ogólnopolskiego konkursu - akcji ekologicznej pod hasłem „Oddaj używany telefon komórkowy”;
  - 28 edycja międzynarodowej akcji „Sprzątanie Świata” pod hasłem „Myślę, więc nie śmieczę”;
- Zespół Szkół Nr 1 w Sierpcu:
  - 28 i 29 akcja sprzątania świata. Akcja terenowa koordynowana przez Fundację Nasza Ziemia<sup>19</sup>.

<sup>18</sup> Źródło: Raport z wykonania „Programu Ochrony Środowiska dla Powiatu Sierpeckiego na lata 2017-2022” za lata 2021-2022

<sup>19</sup> Źródło: Raport z wykonania „Programu Ochrony Środowiska dla Powiatu Sierpeckiego na lata 2017-2022” za lata 2021-2022

### 3.8. Promieniowanie elektro-magnetyczne



Poniższa tabela przedstawia stan realizacji 4 zadań środowiskowych w ramach obszaru interwencji ochrona przed promieniowaniem elektromagnetycznym.

Tabela 16. Kierunki interwencji i zadania w obszarze interwencji ochrona przed promieniowaniem elektromagnetycznym

Lp.	Nazwa zadania	Realizatorzy	Stan realizacji
<b>Cel: Ochrona przed negatywnym oddziaływaniem pól elektromagnetycznych</b>			
<b>Kierunek interwencji: Ograniczenie oddziaływania pól elektromagnetycznych</b>			
1.	Wprowadzenie do planów zagospodarowania przestrzennego zapisów dotyczących ochrony przed PEM	Gmina Miasto Sierpc	↓
2.	Prowadzenie monitoringu pól elektromagnetycznych na terenie Gminy	GIOŚ	↔
3.	Wymiana odcinków linii napowietrznych SN przebiegających przez tereny zadrzewione na linię kablową w 0023/04 Reymonta 10	ENERGA - OPERATOR S.A. Oddział w Płocku	→
4.	Wymiana odcinków linii napowietrznych SN przebiegających przez tereny zadrzewione na linię kablową w 0035/20 RDP	ENERGA - OPERATOR S.A. Oddział w Płocku	→

źródło: Program ochrony środowiska dla Gminy Miasta Sierpca na lata 2021 - 2024 z perspektywą do roku 2028

#### 1. Wprowadzenie do planów zagospodarowania przestrzennego zapisów dotyczących ochrony przed PEM

W obowiązujących miejscowych planach zagospodarowania przestrzennego nie wprowadzono zapisów dotyczących ochrony przed polami elektromagnetycznymi (PEM).

#### 2. Prowadzenie monitoringu pól elektromagnetycznych na terenie Gminy

Badania natężeń pól elektromagnetycznych były prowadzone w ramach PMŚ na terenie miasta Sierpca były prowadzone w 2021 r., w 1 punkcie pomiarowym. Wyniki pomiarów pól elektromagnetycznych przedstawiono w poniższej tabeli.

**Tabela 17. Wyniki pomiarów pól elektromagnetycznych przeprowadzonych w 2021 r. na terenie Gminy Miasto Sierpc**

Gmina	Miejscowość	Współrzędne punktu pomiarowego	Rok wykonania pomiaru	Wynik pomiaru [V/m]	Niepewność pomiaru [V/m]	Wartość wskaźnika WME (z obliczeń)**
Sierpc	Sierpc	52.848708, 19.660475	2021	<0,8*	-	-

\* średni zmierzony poziom natężenia składowej elektrycznej był niższy od proggu czułości sondy, którą wykonano pomiar, tj. 0,8 V/m.

\*\*wskaźnik WME, o którym mowa w Załączniku nr 3 rozporządzenia Ministra Klimatu i Środowiska z dnia 15 grudnia 2020 r. w sprawie zakresu i sposobu prowadzenia okresowych badań poziomów pól elektromagnetycznych w środowisku (Dz.U. z 2020, poz.2311) jest wartością wskaźnikową poziomu emisji pól elektromagnetycznych dla miejsc dostępnych dla ludności wyznaczoną na podstawie maksymalnej wartości chwilowej (E<sub>max</sub>) uzyskanej w trakcie pomiarów w danym punkcie pomiarowym. Służy do stwierdzenia zgodności i pozwala określić, czy zmierzone poziomy PEM w tym punkcie wykazały przekroczenia wartości dopuszczalnych określonych w rozporządzeniu Ministra Zdrowia w sprawie dopuszczalnych poziomów pól elektromagnetycznych w środowisku (Dz.U. z 2019 r. poz. 2448). Dopuszczalne poziomy PEM uznaje się za dotrzymane, gdy żadna z wartości wskaźnikowych WME nie przekracza wartości 1.

źródło: GIOŚ w Warszawie

W wyniku przeprowadzonych pomiarów nie stwierdzono przekroczeń wartości dopuszczalnych PEM w środowisku.

### **3. Wymiana odcinków linii napowietrznych SN przebiegających przez tereny zadrzewione na linię kablową w 0023/04 Reymonta 10**

Wymiana odcinków linii napowietrznej 0023/04 przy ul. Reymonta 10 planowana jest na rok 2026.

### **4. Wymiana odcinków linii napowietrznych SN przebiegających przez tereny zadrzewione na linię kablową w 0035/20 RDP**

Wymiana odcinków linii napowietrznej 0035/20 RDP planowana jest na rok 2028.

### 3.9. Zasoby przyrodnicze



Poniższa tabela przedstawia stan realizacji 2 zadań środowiskowych w ramach obszaru interwencji ochrona przyrody i krajobrazu.

Tabela 18. Kierunki interwencji i zadania w obszarze interwencji ochrona przyrody i krajobrazu

Lp.	Nazwa zadania	Realizatorzy	Stan realizacji
<b>Cel: Ochrona przyrody i krajobrazu</b>			
<b>Kierunek interwencji: Ochrona zieleni, zasobów leśnych oraz obszarów o szczególnych walorach przyrodniczych</b>			
1.	Pielęgnacja zieleni na terenie miasta	Gmina Miasto Sierpc	↑
<b>Cel: Zrównoważona gospodarka leśna</b>			
<b>Kierunek interwencji: Zabezpieczenie zasobów przyrodniczych</b>			
2.	Prace polegające na utrzymaniu dobrego stanu lasów, zalesianiu gruntów i nieużytków	Właściciele lasów	↔

źródło: Program ochrony środowiska dla Gminy Miasta Sierpca na lata 2021 - 2024 z perspektywą do roku 2028

#### 1. Pielęgnacja zieleni na terenie miasta

W latach 2021 - 2022 Zakład Gospodarki Komunalnej i Mieszkaniowej w Sierpcu Sp. z o.o. realizował zadania wynikające z zakresu działalności gospodarki komunalnej oraz powierzonych mu zadań użyteczności publicznej Gminy Miasta Sierpc. Obejmowały one m.in. zagospodarowanie i pielęgnację terenów zieleni na obszarze miasta<sup>20</sup>.

Miasto Sierpc w latach 2021 - 2022 wykonało m.in.:

- pielęgnację terenów zielonych - koszt w 2022 r. - 290 000,00. zł;
- przebudowę alejki w obrębie ulic: Braci Tułdzieckich, Tysiąclecia, Kasztanowa, Kwiatowa w 2022 r. - koszt 240 000,00 zł;
- przebudowę alejki przy ul. Jana Pawła II 10 w 2021 r. - koszt 47 000,00 zł;
- przebudowę alejki przy ul. Jana Pawła II 10 - II etap w 2022 r. - koszt 65 000,00 zł<sup>21</sup>.

#### 2. Prace polegające na utrzymaniu dobrego stanu lasów, zalesianiu gruntów i nieużytków

Na terenie Gminy Miasta Sierpc prace związane z utrzymaniem dobrego stanu lasów oraz zalesianiem gruntów i nieużytków są prowadzone na bieżąco przez właścicieli lasów. Działania te obejmują pielęgnację istniejących drzewostanów, usuwanie samosiewów, nasadzenia nowych gatunków drzew oraz zagospodarowanie terenów dotychczas nieużytkowanych leśniczo.

<sup>20</sup> Źródło: Raport o stanie Gminy Miasto Sierpc za lata 2021-2022

<sup>21</sup> Źródło: Raport z wykonania „Programu Ochrony Środowiska dla Powiatu Sierpeckiego na lata 2017-2022” za lata 2021-2022

### 3.10. Nadzwyczajne zagrożenia środowiska



Poniższa tabela przedstawia stan realizacji 2 zadań środowiskowego w ramach obszaru interwencji zagrożenia poważnymi awariami.

Tabela 19. Kierunki interwencji i zadania w obszarze interwencji zagrożenia poważnymi awariami

Lp.	Nazwa zadania	Realizatorzy	Stan realizacji
<b>Cel: Ograniczenie ryzyka wystąpienia nadzwyczajnych zagrożeń środowiska przemysłowych oraz minimalizacja ich skutków Ograniczenie negatywnych skutków klęsk żywiołowych</b>			
<b>Kierunek interwencji: Ograniczenie ryzyka wystąpienia nadzwyczajnych zagrożeń środowiska</b>			
1.	Informowanie społeczeństwa o możliwości wystąpienia zagrożenia i sposobie zachowania w takim przypadku	Gmina Miasto Sierpc	↔
2.	Przeciwdziałanie wystąpienia poważnych awarii (kontrola podmiotów, których działalność może stanowić przyczynę powstania poważnej awarii itp.) oraz uwzględnienie odpowiednich zapisów w miejscowych planach zagospodarowania przestrzennego oraz tzw. decyzji środowiskowych	Gmina Miasto Sierpc	↑

źródło: Program ochrony środowiska dla Gminy Miasta Sierpca na lata 2021 - 2024 z perspektywą do roku 2028

#### 1. Informowanie społeczeństwa o możliwości wystąpienia zagrożenia i sposobie zachowania w takim przypadku

W Gminie Miasta Sierpc społeczeństwo informowane jest na bieżąco o możliwościach wystąpienia zagrożeń oraz zalecanym sposobie zachowania. Do monitorowania jakości powietrza wykorzystywana jest sieć czujników Airly, a dostęp do danych z czujników mają wszyscy mieszkańcy poprzez stronę internetową gminy.

#### 2. Przeciwdziałanie wystąpienia poważnych awarii (kontrola podmiotów, których działalność może stanowić przyczynę powstania poważnej awarii itp.) oraz uwzględnienie odpowiednich zapisów w miejscowych planach zagospodarowania przestrzennego oraz tzw. decyzji środowiskowych

W mieście Sierpc podjęto Uchwałę nr 532/LXIX/2022 Rady Miejskiej Sierpca z dnia 26 października 2022 r. w sprawie miejscowego planu zagospodarowania przestrzennego miasta Sierpca dla centralnej części obszarów położonych wzdłuż rzeki Sierpicy w granicach administracyjnych miasta Sierpca - ETAP I „Sierpica-Rynek”. W planie ustalono zakaz lokalizacji zakładów o dużym lub zwiększonym ryzyku wystąpienia poważnych awarii. Koszt sporządzenia MPZP wyniósł 20 000,00 zł.

Podjęto również Uchwałę nr 533/LXIX/2022 Rady Miejskiej Sierpca z dnia 26 października 2022 r. w sprawie miejscowego planu zagospodarowania przestrzennego miasta Sierpca w granicach wyznaczonych przebiegiem ulic: Mickiewicza - Płocka - Białobłocka - Lipowa - Mickiewicza. Na terenach oznaczonych symbolami MN, MNU, UM, US ustalono zakaz lokalizacji przedsięwzięć mogących zawsze znacząco i potencjalnie znacząco oddziaływać

na środowisko, z wyjątkiem inwestycji celu publicznego. Koszt sporządzenia MPZP wyniósł 30 000,00 zł<sup>22</sup>.

### 3.11. Działania edukacyjne



Poniższa tabela przedstawia stan realizacji 5 zadań środowiskowego w ramach obszaru interwencji edukacja ekologiczna.

Tabela 20. Kierunki interwencji i zadania w obszarze interwencji edukacja ekologiczna

Lp.	Nazwa zadania	Realizatorzy	Stan realizacji
<b>Cel: Kształtowanie świadomości ekologicznej i prawidłowych zachowań wśród mieszkańców w odniesieniu do wszystkich komponentów środowiska Zapewnienie mieszkańcom dostępu do informacji z zakresu ochrony środowiska</b>			
<b>Kierunek interwencji: Edukacja społeczeństwa</b>			
1.	Realizacja różnorodnych działań w ramach edukacji ekologicznej. Rozwijanie świadomości ekologicznej. Propagowanie wiedzy związanej z oszczędzaniem energii	Gmina Miasto Sierpc	↔
2.	Konsultacje społeczne planów, programów, strategii	Gmina Miasto Sierpc	↔
3.	Organizacja i współorganizacja konkursów ekologicznych, zakup kalendarzy promujących zakątki przyrody powiatu sierpeckiego	Starostwo Powiatowe w Sierpcu	↔
4.	Organizacja szkoleń w zakresie selektywnego zbierania odpadów. Propagowanie prawidłowej segregacji odpadów	Gmina Miasto Sierpc	↔
5.	Sierpc 2.0. - rozwiązania EcoSmart z zakresu zarządzania miastem - rozwój świadomości proekologicznej wśród mieszkańców	Gmina Miasto Sierpc	↔

źródło: Program ochrony środowiska dla Gminy Miasta Sierpca na lata 2021 - 2024 z perspektywą do roku 2028

#### 1. Realizacja różnorodnych działań w ramach edukacji ekologicznej. Rozwijanie świadomości ekologicznej. Propagowanie wiedzy związanej z oszczędzaniem energii

Na terenie Gminy Miasto Sierpc prowadzone są różnorodne działania edukacyjne mające na celu zwiększenie świadomości ekologicznej mieszkańców, promowanie postaw prośrodowiskowych oraz wspieranie zrównoważonego rozwoju. Inicjatywy te obejmują warsztaty, kampanie informacyjne oraz programy edukacyjne skierowane zarówno do dzieci, młodzieży, jak i dorosłych.

W 2021 r. Miasto zrealizowało szereg działań edukacyjnych:

- zorganizowano spotkanie dla uczniów szkół podstawowych ze specjalistką ds. Lasów Państwowych i edukacji przyrodniczo-leśnej, która przeprowadziła lekcje dotyczące zagadnień związanych z lasem i ekologią;
- zrealizowano zadanie pn. „Czyste środowisko to dobre samopoczucie, zdrowie i piękno przyrody - DBAJ O NIE!”, w ramach którego powstał cykl audycji radiowych

<sup>22</sup> Źródło: Raport z wykonania „Programu Ochrony Środowiska dla Powiatu Sierpeckiego na lata 2017-2022” za lata 2021-2022

*Raport z realizacji „Program ochrony środowiska dla Gminy Miasta Sierpca na lata 2021 - 2024 z perspektywą do roku 2028” za lata 2021 - 2022*

o tematyce ekologicznej wyemitowanych w radiu internetowym „Radio Sierpc” prowadzonym

w Centrum Kultury i Sztuki w Sierpcu;

- zorganizowano „ekoprojekty” w Miejskim Żłobku w Sierpcu, które mają na celu uwrażliwianie dzieci na przyrodę i ekologię.

W 2022 r. w ramach współpracy z Fundacją Funduszu Lokalnego Ziemi Płockiej „Młodzi Razem” dofinansowanego ze środków budżetu Województwa Mazowieckiego zorganizowano warsztaty „Z ekologią za pan brat - warsztaty ekologiczne dla seniorów” i „Warsztaty dla dzieci, młodzieży i seniorów - Zero Waste - To takie proste”<sup>23</sup>.

## **2. Konsultacje społeczne planów, programów, strategii**

Zadanie polega na organizowaniu i prowadzeniu procesów konsultacji społecznych dotyczących planów, programów oraz strategii opracowywanych przez jednostki samorządu terytorialnego lub inne instytucje publiczne. Celem konsultacji jest zapewnienie udziału społeczności lokalnej w procesie podejmowania decyzji, uwzględnienie opinii mieszkańców oraz interesariuszy oraz zwiększenie przejrzystości i akceptacji realizowanych działań. W ramach zadania mogą być prowadzone m.in. spotkania informacyjne, warsztaty, badania opinii publicznej, konsultacje online oraz zbieranie uwag i opinii od mieszkańców. Regularne prowadzenie takich konsultacji wspiera zrównoważony rozwój społeczny i umożliwia lepsze dostosowanie dokumentów strategicznych do potrzeb lokalnej społeczności.

W latach 2021 - 2022 Gmina Miasto Sierpc prowadziła aktywny proces konsultacji społecznych, angażując mieszkańców w ważne decyzje dotyczące kierunków rozwoju miasta.

Dotyczyły one m.in.:

- „Programu Ochrony Środowiska dla Gminy Miasta Sierpca na lata 2021 - 2021 z perspektywą do roku 2028”;
- „Strategii rozwoju miasta Sierpca na lata 2021 - 2030 w kierunku Smart City”;
- „Raportów o stanie Gminy Miasta Sierpca za lata 2021 - 2022”<sup>24</sup>.

## **3. Organizacja i współorganizacja konkursów ekologicznych, zakup kalendarzy promujących zakątki przyrody powiatu sierpeckiego**

W latach 2021 - 2022 Powiat Sierpecki zakupił na rzecz Gminy Miasto Sierpc kalendarze promujące walory przyrodnicze powiatu sierpeckiego. W 2021 r. na realizację zadania przeznaczono środki własne powiatu w wysokości 6 273,00 zł, natomiast w 2022 r. - 9 931,00 zł.

W latach 2021 - 2022 Powiat Sierpecki realizował na terenie Gminy Miasto Sierpc konkursy o tematyce ekologicznej. Koszt realizacji zadania w 2021 r. wyniósł 17 181,99 zł, natomiast w 2022 r. - 27 809,61 zł. Zadanie zostało sfinansowane ze środków własnych Powiatu Sierpeckiego<sup>25</sup>.

<sup>23</sup> Źródło: Raport o stanie Gminy Miasto Sierpc za lata 2021-2022

<sup>24</sup> Źródło: <https://sierpc.pl/>

<sup>25</sup> Źródło: Starostwo Powiatowe w Sierpcu

#### **4. Organizacja szkoleń w zakresie selektywnego zbierania odpadów. Propagowanie prawidłowej segregacji odpadów**

Zadanie przedstawiono powyżej w ramach zadania nr 5 w obszarze interwencji „Gospodarka odpadami”.

#### **5. Sierpc 2.0. - rozwiązania EcoSmart z zakresu zarządzania miastem - rozwój świadomości proekologicznej wśród mieszkańców**

Celem zadań realizowanych w ramach projektu „Sierpc 2.0” była poprawa jakości środowiska oraz systematyczne podnoszenie świadomości ekologicznej mieszkańców poprzez szeroko zakrojone działania edukacyjne. Podejmowane inicjatywy skierowane były zarówno do mieszkańców miasta, jak i pracowników Urzędu Miejskiego.

W związku z ograniczeniami wynikającymi z epidemii COVID-19 bezpośrednio formy kontaktu z mieszkańcami zostały skutecznie zastąpione rozwiązaniami cyfrowymi. W tym celu uruchomiono ankietę online dotyczącą inwentaryzacji źródeł ogrzewania oraz badania opinii mieszkańców na potrzeby opracowania „Strategii rozwoju miasta Sierpc w kierunku Smart City”.

Mieszkańcy mieli również możliwość uzyskania informacji drogą telefoniczną. Dyżury pełnili eko-edukatorzy, którzy udzielali odpowiedzi na pytania związane z segregacją odpadów, efektywnością energetyczną oraz zasadami wypełniania ankiety internetowej.

W ramach projektu przygotowano kilkadziesiąt artykułów o tematyce środowiskowej, z których część została opublikowana w mediach lokalnych, a także liczne materiały informacyjne zamieszczane na portalu społecznościowym. Działania edukacyjne obejmowały również przygotowanie i dystrybucję filmów edukacyjnych oraz ulotek, które trafiły do gospodarstw domowych mieszkańców Sierpca.

Istotnym elementem projektu były działania skierowane do dzieci i młodzieży. W przedszkolach oraz szkołach podstawowych przeprowadzono warsztaty i lekcje o tematyce ekologicznej. Dużym zainteresowaniem cieszył się konkurs pt. „Sierpc EcoSmart - miasto przyszłości”, na który wpłynęło ponad 100 prac konkursowych. Autorzy najlepszych prac zostali uhonorowani atrakcyjnymi nagrodami.

Realizacja opisanych działań przyczyniła się do wyraźnego wzrostu poziomu świadomości ekologicznej mieszkańców, w szczególności w zakresie ochrony środowiska naturalnego<sup>26</sup>.

---

<sup>26</sup> Źródło: <https://smartcity.sierpc.pl/nowoczesna-edukacja-wykorzystana-w-projekcie-sierpc-2-0/>  
[data dostępu: 10.12.2025 r.]

### 3.12. Adaptacja do zmian klimatu



Poniższa tabela przedstawia stan realizacji 5 zadań środowiskowego w ramach obszaru interwencji edukacja ekologiczna.

Tabela 21. Kierunki interwencji i zadania w obszarze interwencji edukacja ekologiczna

Lp.	Nazwa zadania	Realizatorzy	Stan realizacji
<b>Cel: Ograniczenie negatywnych skutków zmian klimatu</b>			
<b>Kierunek interwencji: Ograniczenie emisji zanieczyszczeń do atmosfery</b>			
1.	Termomodernizacja budynków mieszkalnych stanowiących mieszkaniowy zasób Gminy	Gmina Miasto Sierpc	↑
2.	Ograniczenia niskiej emisji w indywidualnych gospodarstwach domowych na terenie Gminy - Ograniczenie niskiej emisji w infrastrukturze publicznej i mieszkaniowej	Gmina Miasto Sierpc Właściciele nieruchomości	↑
3.	Wymiana wyięgników i montaż opraw LED - Sierpc 2.0. Rozwiązania EcoSmart z zakresu zarządzania miastem - poprawa energetyczności	Gmina Miasto Sierpc	↑
4.	Zakup opraw LED z własnym systemem zasilania i transmisji danych - Sierpc 2.0. Rozwiązania EcoSmart z zakresu zarządzania miastem - poprawa energetyczności	Gmina Miasto Sierpc	↑
5.	Opracowanie map zagrożenia powodziowego i ryzyka powodziowego	Krajowy Zarząd Gospodarki Wodnej	↑

źródło: Program ochrony środowiska dla Gminy Miasta Sierpca na lata 2021 - 2024 z perspektywą do roku 2028

#### 1. Termomodernizacja budynków mieszkalnych stanowiących mieszkaniowy zasób Gminy

Zadanie przedstawiono powyżej w ramach zadania nr 1 w obszarze interwencji „Klimat i powietrze atmosferyczne”.

#### 2. Ograniczenia niskiej emisji w indywidualnych gospodarstwach domowych na terenie Gminy - Ograniczenie niskiej emisji w infrastrukturze publicznej i mieszkaniowej

Zadanie przedstawiono powyżej w ramach zadania nr 2 w obszarze interwencji „Klimat i powietrze atmosferyczne”.

#### 3. Wymiana wyięgników i montaż opraw LED - Sierpc 2.0. Rozwiązania EcoSmart z zakresu zarządzania miastem - poprawa energetyczności

Zadanie przedstawiono powyżej w ramach zadania nr 3 w obszarze interwencji „Klimat i powietrze atmosferyczne”.

**4. Zakup opraw LED z własnym systemem zasilania i transmisji danych - Sierpc 2.0. Rozwiązania EcoSmart z zakresu zarządzania miastem - poprawa energetyczności**

Zadanie przedstawiono powyżej w ramach zadania nr 4 w obszarze interwencji „Klimat i powietrze atmosferyczne”.

**5. Opracowanie map zagrożenia powodziowego i ryzyka powodziowego**

Państwowe Gospodarstwo Wodne „Wody Polskie” - Regionalny Zarząd Gospodarki Wodnej w Warszawie opracowuje mapy zagrożenia powodziowego i mapy ryzyka powodziowego (MZP i MRP) dla odcinków rzek, dla których we Wstępnej Ocenie Ryzyka Powodziowego (WORP), przygotowywanej w skali dorzecza, określono obszary narażone na niebezpieczeństwo powodzi.

Na terenie powiatu sierpeckiego mapy zagrożenia powodziowego i mapy ryzyka powodziowego opracowano dla rzek: Skrwa, Sierpianica oraz Wierzbica. Dla rzek Skrwa i Sierpianica MZP i MRP udostępniono do publicznej wiadomości w Biuletynie Informacji Publicznej Ministerstwa Klimatu i Środowiska w dniu 22 października 2020 r., natomiast dla rzeki Wierzbicy mapy udostępniono w Biuletynie Informacji Publicznej Ministerstwa Infrastruktury w dniu 7 września 2022 r.

## 4. Ocena realizacji Programu Ochrony Środowiska

Program Ochrony Środowiska dla Gminy Miasta Sierpca na lata 2021 - 2024 z perspektywą do roku 2028 wyznaczył 55 zadań w 12 obszarach interwencji. W okresie od 1 stycznia 2021 r. do 31 grudnia 2022 r. podjęto się realizacji 49 zadań. Należy podkreślić, iż wiele zadań wpisuje się w realizację więcej niż jednego strategicznego celu długoterminowego. Znaczna część zadań ma charakter ciągły.

Tabela 22. Ocena realizacji zadań wyznaczonych w Programie Ochrony Środowiska

Obszar interwencji	Liczba zadań wyznaczonych	Liczba zadań zrealizowanych/ realizowanych	% realizacji POŚ
Klimat i powietrze atmosferyczne	13	12	92,31
Klimat akustyczny	10	7	70,00
Gospodarowanie wodami	2	2	100,00
Zasoby i jakość wód. Gospodarka wodno - ściekowa	4	4	100,00
Zasoby geologiczne	1	1	100,00
Gleby	2	1	50,00
Gospodarka odpadami	5	5	100,00
Oddziaływanie pól elektromagnetycznych	4	3	75,00
Zasoby przyrodnicze	2	2	100,00
Nadzwyczajne zagrożenia środowiska	2	2	100,00
Działania edukacyjne	5	5	100,00
Adaptacja do zmian klimatu	5	5	100,00
<b>RAZEM</b>	<b>55</b>	<b>49</b>	<b>89,09</b>

źródło: opracowanie własne

**Stopień realizacji zadań dla Gminy Miasto Sierpc w okresie od 01.01.2021 r. do 31.12.2022 r. wynosi 89,09 %.**

*Raport z realizacji „Program ochrony środowiska dla Gminy Miasta Sierpc na lata 2021 - 2024 z perspektywą do roku 2028” za lata 2021 - 2022*

Poniżej zestawiono wydatkowane kwoty na realizację zadań w zależności od obszaru interwencji. Podane sumy dotyczą wydatków majątkowych - inwestycyjnych. Część zadań posiada charakter administracyjny i jest realizowana w ramach bieżącej działalności podmiotów, stąd nie możliwe jest wyszczególnienie dokładnych kwot przeznaczonych na realizację przedsięwzięć.

**Tabela 23. Poniesione koszty podczas realizacji Programu Ochrony Środowiska**

Obszar interwencji	Źródło finansowania	Poniesione nakłady finansowe za lata 2021 - 2022
		RAZEM [zł]
Klimat i powietrze atmosferyczne	Gmina Miasto Sierpc	5 539 544,53
	Ciepłownia Sierpc Sp. z o.o.	1 641 764,06
	Unia Europejska	115 920,65
	Budżet Państwa	20 456,58
	Województwo Mazowieckie	37 000,80
	Rządowy Fundusz Inwestycji Lokalnych	380 380,00
	Fundusz Przeciwdziałania COVID-19	321 110,61
	Rządowy Funduszu Rozwoju Dróg	2 451 532,17
	Inne	14 793 464,69
	<b>RAZEM</b>	<b>25 164 796,86</b>
Klimat akustyczny	-	-
	<b>RAZEM</b>	<b>-</b>
Gospodarowanie wodami	Państwowe Gospodarstwo Wodne Wody Polskie - Regionalny Zarząd Gospodarki Wodnej w Warszawie	68 822,27
	Inne	68 500,04
	<b>RAZEM</b>	<b>137 322,31</b>
Zasoby i jakość wód. Gospodarka wodno - ściekowa	Gmina Miasto Sierpc	2 091 011,24
	EMPEGEK	1 328 507,95
	Rządowego Funduszu Rozwoju Dróg	2 313 315,92
	Inne	25 860 164,55
	<b>RAZEM</b>	<b>31 592 999,66</b>
Zasoby geologiczne	-	-
	<b>RAZEM</b>	<b>-</b>
Gleby	-	-
	<b>RAZEM</b>	<b>-</b>
Gospodarka odpadami	Gmina Miasto Sierpc	44 674,58
	Wojewódzki Fundusz Ochrony Środowiska i Gospodarki Wodnej	27 920,00
	<b>RAZEM</b>	<b>72 594,58</b>
Oddziaływanie pól elektromagnetycznych	-	-
	<b>RAZEM</b>	<b>-</b>

*Raport z realizacji „Program ochrony środowiska dla Gminy Miasta Sierpca na lata 2021 - 2024 z perspektywą do roku 2028” za lata 2021 - 2022*

Zasoby przyrodnicze	Gmina Miasto Sierpc	642 000,00
	<b>RAZEM</b>	<b>642 000,00</b>
Nadzwyczajne zagrożenia środowiska	Gmina Miasto Sierpc	50 000,00
	<b>RAZEM</b>	<b>50 000,00</b>
Działania edukacyjne	Powiat Sierpecki	44 991,60
	<b>RAZEM</b>	<b>44 991,60</b>
Adaptacja do zmian klimatu	-	-
	<b>RAZEM</b>	-
<b>SUMA</b>		<b>57 704 705,01</b>

źródło: opracowanie własne

## 5. Ocena systemu monitoringu

W celu oceny wpływu realizacji zadań wyznaczonych w Programie Ochrony Środowiska na poprawę środowiska na terenie Gminy Miasto Sierpc zestawiono wartości wskaźników monitoringu, porównując stan z wartością bazową ze stanem w latach 2021 - 2022.

Raport z realizacji „Program ochrony środowiska dla Gminy Miasta Sierpca na lata 2021 - 2024  
z perspektywą do roku 2028” za lata 2021 - 2022

Tabela 24. Wskaźniki monitoringu realizacji na terenie Gminy Miasto Sierpc w latach 2021 - 2022

Lp.	Wskaźnik	Wartość docelowa	2021	2022	Tendencja zmian w analizowanych latach
<b>Obszar interwencji: Klimat i powietrze atmosferyczne</b>					
1.	Liczba zanieczyszczeń <i>Roczna ocena jakości powietrza w województwie mazowieckim. Raport wojewódzki</i>	0	4	1	
<b>Obszar interwencji: Klimat akustyczny</b>					
2.	Poziom dźwięku [dB] <i>WIOŚ/GIOŚ</i>	Brak przekroczeń	Brak przekroczeń	Brak przekroczeń	
<b>Obszar interwencji: Gospodarowanie wodami</b>					
3.	Stan wód (potencjał ekologiczny - Prawo Wodne (Dz. U. 2021 poz. 624) <i>WIOŚ/GIOŚ</i>	Umiarkowany Dobry	Słaby	-	
		II klasa	IV klasa	-	
<b>Obszar interwencji: Zasoby i jakość wód. Gospodarka wodno - ściekowa</b>					
4.	Liczba zinwentaryzowanych zbiorników bezodpływowych <i>Urząd Miejski w Sierpcu</i>	975	975	975	
5.	Ilość przyłączy wodociągowych [szt.]	>2 881	2 761	2 788	
6.	Długość sieci wodociągowej [km]	>129,90	78,3	78,3	
<b>Obszar interwencji: Zasoby geologiczne</b>					
7.	Odpowiednie zapisy w planach zagospodarowania przestrzennego <i>Urząd Miejski w Sierpcu</i>	>0	1	1	
<b>Obszar interwencji: Gleby</b>					
8.	Odpowiednie zapisy w planach zagospodarowania przestrzennego <i>Urząd Miejski w Sierpcu</i>	>0	1	1	
<b>Obszar interwencji: Gospodarka odpadami</b>					

*Raport z realizacji „Program ochrony środowiska dla Gminy Miasta Sierpca na lata 2021 - 2024 z perspektywą do roku 2028” za lata 2021 - 2022*

Lp.	Wskaźnik	Wartość docelowa	2021	2022	Tendencja zmian w analizowanych latach
9.	Masa odebranych odpadów - ogółem [Mg/rok] <i>GUS</i>	Wartość docelowa ustalana corocznie w oparciu o umowy z przedsiębiorstwem odbierającym odpady	6 566,39	6 320,80	
10.	Masa odpadów komunalnych zebranych selektywnie [Mg/rok] <i>GUS</i>		1 590,15	1 323,88	
11.	Masa odpadów komunalnych odebranych jako zmieszane odpady komunalne [Mg/rok] <i>GUS</i>		4 976,24	4 996,92	
12.	Ilość wyrobów unieszkodliwienia [Mg] <i>Urząd Miejski w Sierpcu</i>	>0	100,00	77,84	
13.	Poziom recyklingu - przygotowania do ponownego użycia następujących frakcji odpadów komunalnych: papieru, metali, tworzyw sztucznych i szkła, oraz innych niż niebezpieczne za lata 2018– 2020 [%] <i>Urząd Miejski w Sierpcu</i>	2021 - 20% 2022 - 25% 2023 - 35% 2024 - 45%	25,41	25,71	
14.	Ilość kontroli zgodności z prawem gospodarki odpadami komunalnymi	Na bieżąco	Na bieżąco	Na bieżąco	
15.	Ilość szkoleń w zakresie selektywnego zbierania odpadów	Na bieżąco	Na bieżąco	Na bieżąco	
<b>Obszar interwencji: Oddziaływanie pól elektromagnetycznych</b>					
16.	Wyniki pomiarów poziomów pól elektromagnetycznych na terenie Gminy (najbliższe punkty pomiarowe) [V/m] <i>WIOŚ/GIOŚ</i>	<7	<0,8	Brak badań	

Raport z realizacji „Programu ochrony środowiska dla Gminy Miasta Sierpca na lata 2021 - 2024  
z perspektywą do roku 2028” za lata 2021 - 2022

Lp.	Wskaźnik	Wartość docelowa	2021	2022	Tendencja zmian w analizowanych latach
<b>Obszar interwencji: Zasoby przyrodnicze</b>					
17.	Lesistość w % GUS	≥2	2,3	2,3	
18.	Powierzchnia lasów [ha] GUS	≥43,35	43,07	43,07	
<b>Obszar interwencji: Nadzwyczajne zagrożenia środowiska</b>					
19.	Liczba zdarzeń o znamionach poważnej awarii oraz poważnych awarii na terenie Gminy Urząd Miejski w Sierpcu	0	0	0	
<b>Obszar interwencji: Działania edukacyjne</b>					
20.	Działania ekologiczne dla społeczeństwa Urząd Miejski w Sierpcu	Na bieżąco	Na bieżąco	Na bieżąco	
<b>Obszar interwencji: Adaptacja do zmian klimatu</b>					
21.	Liczba zdarzeń o znamionach zagrożenia powodziowego	0	0	0	

źródło: opracowanie własne na podstawie „Programu Ochrony Środowiska dla Gminy Miasta Sierpca na lata 2021 - 2024 z perspektywą do roku 2028”

\*\*Gdzie:

**kolor zielony** - poprawa lub brak zmian przy pozytywnej wartości wskaźnika;

**kolor czerwony** - pogorszenie lub negatywna wartość wskaźnika.

## 5.1. Ochrona powietrza

Zgodnie z art. 89 ustawy z dnia 27 kwietnia 2001 r. - Prawo ochrony środowiska (Dz.U. 2025 poz. 684) Główny Inspektor Ochrony Środowiska dokonuje oceny poziomów substancji w powietrzu w danej strefie za rok poprzedni, a następnie dokonuje klasyfikacji stref, dla każdej substancji odrębnie, według określonych kryteriów. Lista zanieczyszczeń, jakie należy uwzględnić w ocenie dokonywanej pod kątem spełnienia kryteriów określonych w celu ochrony zdrowia ludzi, obejmuje 12 substancji:

- dwutlenek siarki (SO<sub>2</sub>);
- dwutlenek azotu (NO<sub>2</sub>);
- tlenek węgla (CO);
- benzen (C<sub>6</sub>H<sub>6</sub>);
- ozon (O<sub>3</sub>);
- pył zawieszony PM10;
- pył zawieszony PM2,5;
- ołów (Pb) w pyle zawieszonym PM10;
- arsen (As) w pyle zawieszonym PM10;
- kadm (Cd) w pyle zawieszonym PM10;
- nikiel (Ni) w pyle zawieszonym PM10;
- benzo(a)piren (B(a)P) w pyle zawieszonym PM10.

Na podstawie art. 9 ust. 1 pkt 1 ustawy z dnia 3 października 2008 r. o udostępnianiu informacji o środowisku i jego ochronie, udziale społeczeństwa w ochronie środowiska oraz o ocenach oddziaływania na środowisko (Dz.U. 2024 poz. 1112 ze zm.), GIOŚ informuje, że w roku kalendarzowym 2021 - 2022 na terenie Gminy Miasto Sierpc, powiat sierpecki, wystąpiły następujące wartości stężeń średniorocznych (wartości minimum - maksimum).

**Tabela 25. Średnioroczne stężenia wybranych substancji w powietrzu atmosferycznym na terenie Gminy Miasto Sierpc w latach 2021 - 2022**

Substancja	Wartość dopuszczalna	Stężenie	
		2021	2022
<b>Dwutlenek azotu</b> (nr CAS 10102-44-0)	D <sub>a</sub> =40 µg/m <sup>3</sup>	11 - 12	9 - 10
<b>Dwutlenek siarki</b> (nr CAS 7446-09-5)*	-	2 - 3	2 - 3
<b>Pył zawieszony PM10</b>	D <sub>a</sub> =40 µg/m <sup>3</sup>	24 - 28	24 - 28
<b>Pył zawieszony PM2,5</b>	D <sub>a</sub> =20 µg/m <sup>3</sup> , faza II	17 - 22	17 - 22
<b>Benzen</b> (nr CAS 71-43-2)	S <sub>a</sub> > 5 µg/m <sup>3</sup>	1	1
<b>Ołów</b> (nr CAS 7439-92-1)**	S <sub>a</sub> > 0,5 µg/m <sup>3</sup>	0,01	0,005

\* Poziom dopuszczalny jako wartość średnioroczna dla SO<sub>2</sub> jest określony w polskim prawie jedynie pod kątem ochrony roślin, co oznacza, że norma ta nie dotyczy stref będących aglomeracjami lub miastami o których mowa w ustawie Prawo ochrony środowiska.

\*\* Stężenie oznaczone jako suma metalu i jego związków w pyle zawieszonym PM10.

źródło: GIOŚ w Warszawie

Na podstawie dostępnych danych monitoringowych można stwierdzić, że jakość powietrza na terenie gminy w latach 2021 - 2022 utrzymywała się na dobrym poziomie.

### **Monitoring GIOŚ w Warszawie<sup>27</sup>**

Na podstawie wyników pomiarów prowadzonych na stacjach Państwowego Monitoringu Środowiska, Główny Inspektor Ochrony Środowiska, co roku, w terminie do 30 kwietnia, dokonuje oceny jakości powietrza w danym województwie za poprzedni rok kalendarzowy.

Gmina Miasto Sierpc leży w strefie mazowieckiej, wyniki monitoringu powietrza w tej strefie przedstawia poniższa tabela.

**Tabela 26. Wyniki monitoringu powietrza w strefie mazowieckiej przedstawione w rocznych ocenach jakości powietrza**

Rok	Symbol klasy wynikowej											
	SO <sub>2</sub>	NO <sub>2</sub>	CO	C <sub>6</sub> H <sub>6</sub>	O <sub>3</sub>	PM10	Pb	As	Cd	Ni	B(a)P	PM2,5
<b>2021</b>	<b>C</b>	A	A	A	A <sup>1)</sup>	<b>C</b>	A	A	A	A	<b>C</b>	<b>C1<sup>2)</sup></b>
<b>2022</b>	A	A	A	A	A <sup>1)</sup>	A	A	A	A	A	<b>C</b>	A <sup>1)</sup>

<sup>1)</sup> Dla ozonu - poziom celu długoterminowego, strefy uzyskały klasę D2;

<sup>2)</sup> Dla pyłu zawieszony PM2,5 - poziom dopuszczalny I faza, strefy uzyskały klasę A.

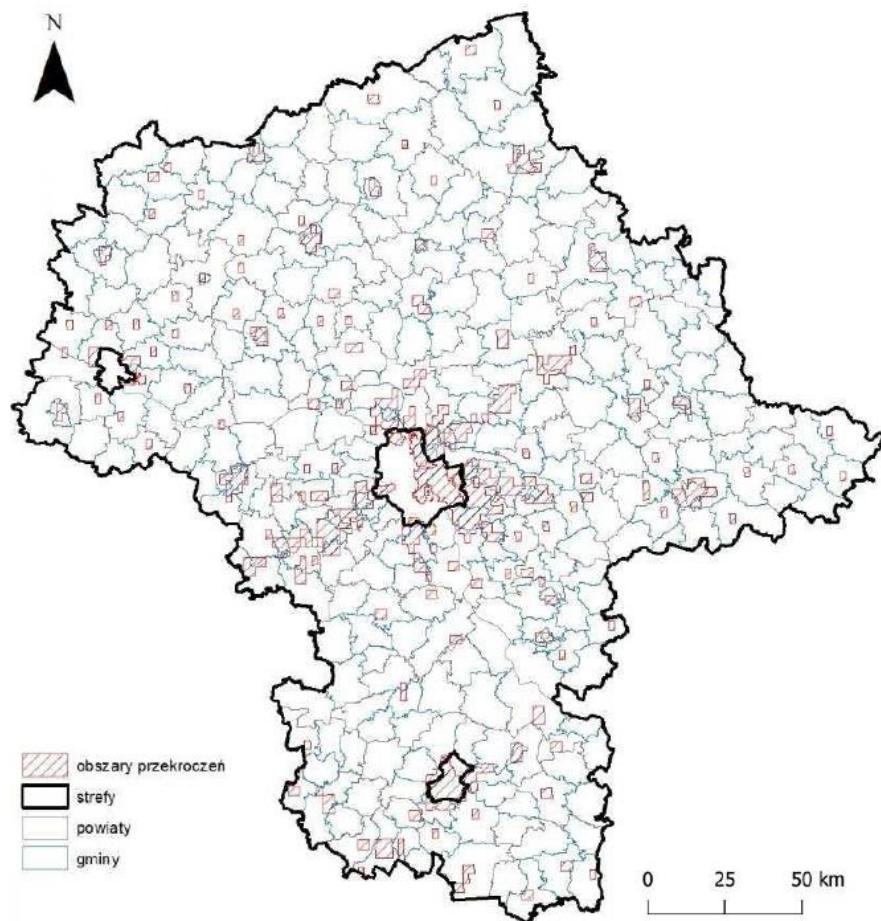
źródło: Roczna ocena, jakości powietrza w województwie mazowieckim, raport wojewódzki za lata 2021 - 2022

Zgodnie z zasadami oceny rocznej klasę strefy dla danego zanieczyszczenia, określa się na podstawie jego stężeń występujących w rejonach potencjalnie najbardziej zanieczyszczonych rozważaną substancją. W rezultacie, nawet obszar przekroczeń wartości normatywnych zanieczyszczenia o małym zasięgu decyduje o wyniku klasyfikacji całej strefy (nawet o dużej powierzchni). Należy, zatem pamiętać, że zaliczenie strefy do klasy C dla danego zanieczyszczenia, nie oznacza złej sytuacji na terenie całej strefy - a jest jedynie sygnałem, że w strefie istnieją obszary wymagające podjęcia i prowadzenia działań na rzecz poprawy, jakości powietrza pod kątem rozważanego zanieczyszczenia.

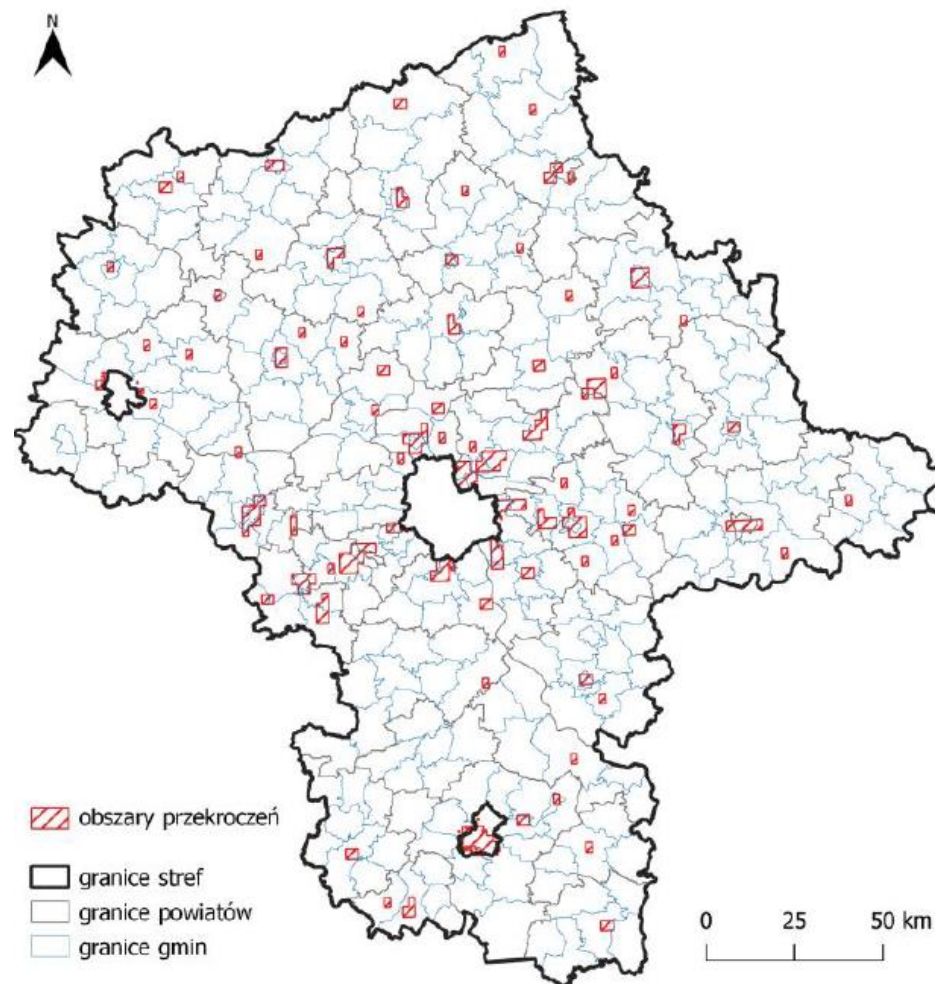
Na podstawie rocznej oceny jakości powietrza prowadzonej przez Główny Inspektorat Ochrony Środowiska (GIOŚ), strefa mazowiecka, obejmująca Gminę Miasto Sierpc uzyskała w latach 2021 - 2022 klasę C dla B(a)P oraz dodatkowo w roku 2021 dla SO<sub>2</sub>, PM2,5 oraz PM10. Należy jednak podkreślić, że klasyfikacja dotyczy całej strefy wojewódzkiej, a nie konkretnego obszaru lub miejscowości. Przekroczenia mogły wystąpić lokalnie w rejonach o większym natężeniu emisji, np. z indywidualnych źródeł ciepła.

<sup>27</sup> Roczna ocena jakości powietrza w województwie mazowieckim. Raport wojewódzki za lata 2021 - 2022

Raport z realizacji „Program ochrony środowiska dla Gminy Miasta Sierpca na lata 2021 - 2024  
z perspektywą do roku 2028” za lata 2021 - 2022



**Rysunek 13. Zasięg obszarów przekroczeń poziomu docelowego benzo(a)pirenu w pyłe zawieszonym PM10, określonego ze względu na ochronę zdrowia ludzi w województwie mazowieckim w 2021 roku**  
źródło: Roczna ocena jakości powietrza w województwie mazowieckim - raport wojewódzki za rok 2021



**Rysunek 14. Zasięg obszarów przekroczeń poziomu docelowego benzo(a)pirenu w pyłe zawieszonym PM10, określonego ze względu na ochronę zdrowia ludzi w województwie mazowieckim w 2022 roku**  
źródło: Roczna ocena jakości powietrza w województwie mazowieckim - raport wojewódzki za rok 2022

Ponadto w latach 2021 - 2022 przeprowadzono ocenę, jakości powietrza, pod kątem ochrony roślin, wykonano dla jednej strefy w województwie mazowieckim: strefy mazowieckiej. W ocenie uwzględniono 3 substancje: dwutlenek siarki (SO<sub>2</sub>), tlenki azotu (NO<sub>x</sub>) i ozon (O<sub>3</sub>). Podczas oceny ozonu dokonano dodatkowej klasyfikacji stref w odniesieniu do poziomu celu długoterminowego.

Poniżej przedstawiono zestawienie wyników oceny dla wszystkich zanieczyszczeń uwzględnianych w ocenie rocznej dokonywanej pod kątem ochrony roślin.

**Tabela 27. Klasy stref dla poszczególnych zanieczyszczeń, uzyskane w ocenie za 2021 - 2022 rok, dokonanej z uwzględnieniem kryteriów ustanowionych w celu ochrony roślin - klasyfikacja podstawowa (klasy: A, C)**

Rok	Nazwa strefy	SO <sub>2</sub>	NO <sub>x</sub>	O <sub>3</sub> <sup>1)</sup>
2021	strefa mazowiecka	A	A	A
2022	strefa mazowiecka	A	A	A

<sup>1)</sup> Dla ozonu - poziom celu długoterminowego - strefa mazowiecka uzyskała klasę D2.

źródło: Roczna ocena, jakości powietrza w województwie mazowieckim, raport wojewódzki za lata 2021 - 2022

## 5.2. Monitoring hałasu

W latach 2021 - 2022 na terenie miasta Sierpc przeprowadzono pomiary hałasu przemysłowego. Pomiary okresowe wykonywały podmioty zobligowane do ich realizacji. W punktach pomiarowych zmierzono hałas pochodzący od zakładu przetwórstwa mleka, zakładu mięsnego oraz zakładu przetwórstwa pasz zwierzęcych. W żadnym z punktów pomiarowych nie stwierdzono przekroczeń dopuszczalnych norm hałasu w środowisku.

## 5.3. Pola elektromagnetyczne

Badania natężeń pól elektromagnetycznych były prowadzone w ramach PMŚ na terenie miasta Sierpca były prowadzone w 2021 r., w 1 punkcie pomiarowym. Wyniki pomiarów pól elektromagnetycznych przedstawiono w poniższej tabeli.

**Tabela 28. Wyniki pomiarów pól elektromagnetycznych przeprowadzonych w 2021 r. na terenie Gminy Miasto Sierpc**

Gmina	Miejscowość	Współrzędne punktu pomiarowego	Rok wykonania pomiaru	Wynik pomiaru [V/m]	Niepewność pomiaru [V/m]	Wartość wskaźnika WME (z obliczeń)**
Sierpc	Sierpc	52.848708, 19.660475	2021	<0,8*	-	-

\* średni zmierzony poziom natężenia składowej elektrycznej był niższy od proggu czułości sondy, którą wykonano pomiar, tj. 0,8 V/m.

\*\*wskaźnik WME, o którym mowa w Załączniku nr 3 rozporządzenia Ministra Klimatu i Środowiska z dnia 15 grudnia 2020 r. w sprawie zakresu i sposobu prowadzenia okresowych badań poziomów pól elektromagnetycznych w środowisku (Dz.U. z 2020, poz.2311) jest wartością wskaźnikową poziomu emisji pól elektromagnetycznych dla miejsc dostępnych dla ludności wyznaczoną na podstawie maksymalnej wartości chwilowej (Emax) uzyskanej w trakcie pomiarów w danym punkcie pomiarowym. Służy do stwierdzenia zgodności i pozwala określić, czy zmierzone poziomy PEM w tym punkcie wykazały przekroczenia wartości dopuszczalnych określonych w rozporządzeniu Ministra Zdrowia w sprawie dopuszczalnych poziomów pól elektromagnetycznych

## *Raport z realizacji „Program ochrony środowiska dla Gminy Miasta Sierpca na lata 2021 - 2024 z perspektywą do roku 2028” za lata 2021 - 2022*

w środowisku (Dz.U. z 2019 r. poz. 2448). Dopuszczalne poziomy PEM uznaje się za dotrzymane, gdy żadna z wartości wskaźnikowych WME nie przekracza wartości 1.

źródło: GIOŚ w Warszawie

W wyniku przeprowadzonych pomiarów nie stwierdzono przekroczeń wartości dopuszczalnych PEM w środowisku

### **5.4. Gospodarka wodna**

#### **Wody powierzchniowe**

Obowiązek badania i oceny jakości wód powierzchniowych w ramach PMŚ wynika z art. 349 ustawy z dnia 20 lipca 2017 r. - Prawo wodne (Dz.U. z 2025 r., poz. 960) przy czym zgodnie z ust. 3 tego artykułu badania jakości wód powierzchniowych w zakresie elementów fizykochemicznych, chemicznych i biologicznych oraz obserwacje elementów hydromorfologicznych na potrzeby oceny stanu ekologicznego należą do kompetencji organów Inspekcji Ochrony Środowiska.

Podstawę prawną klasyfikacji stanu wód stanowi Rozporządzenie Ministra Infrastruktury z dnia 25 czerwca 2021 r. w sprawie klasyfikacji stanu ekologicznego, potencjału ekologicznego i stanu chemicznego oraz sposobu klasyfikacji stanu jednolitych części wód powierzchniowych, a także środowiskowych norm jakości dla substancji priorytetowych (Dz.U. z 2021 r., poz. 1475).

Zgodnie z ustawą - Prawo wodne, realizacja monitoringu wód powierzchniowych ma na celu m.in. pozyskanie informacji o stanie wód powierzchniowych na potrzeby planowania w gospodarowaniu wodami i oceny osiągnięcia celów środowiskowych przypisanych JCWP.

Ocenę stanu wód powierzchniowych wykonuje się w odniesieniu do jednolitych części wód na podstawie wyników państwowego monitoringu środowiska. Na ocenę stanu wód składa się ocena stanu ekologicznego (w przypadku silnie zmienionych jednolitych części wód powierzchniowych - ocena potencjału ekologicznego) oraz ocena stanu chemicznego (badanych jest ok. 50 wskaźników). Dla klasyfikacji stanu ekologicznego podstawowe znaczenie ma klasyfikacja elementów biologicznych (badanych jest 5 wskaźników), podczas gdy klasyfikacja elementów fizykochemicznych (ok. 30 wskaźników) i hydromorfologicznych mają rolę wspierającą.

Stan ekologiczny JCWP klasyfikuje się poprzez nadanie jednolitej części wód jednej z pięciu klas jakości, przy czym klasa pierwsza oznacza bardzo dobry stan ekologiczny, klasa druga - dobry stan ekologiczny, zaś klasy trzecia, czwarta i piąta odpowiednio - stan ekologiczny umiarkowany, słaby i zły. W przypadku potencjału ekologicznego, klasa pierwsza i druga tworzą wspólnie potencjał dobry i powyżej dobrego.

O przypisaniu ocenianej jednolitej części wód decydują wyniki klasyfikacji poszczególnych elementów biologicznych, przy czym obowiązuje zasada, że klasa stanu/potencjału ekologicznego odpowiada klasie najgorszego elementu biologicznego, tzw. zasada „najgorszy decyduje”. Oznacza ona, że gdy do oceny danego obiektu użyto kilku elementów, ostateczna ocena nie jest średnią z ocen tych elementów, ale jest równa ocenie najgorzej

*Raport z realizacji „Program ochrony środowiska dla Gminy Miasta Sierpca na lata 2021 - 2024 z perspektywą do roku 2028” za lata 2021 - 2022*

ocenionego z nich. Zasada ta jest wyrazem ostrożności. Decydująca rola najslabszego ogniwa przypomina o zagrożeniu, jakie jego stan niesie całemu systemowi<sup>28</sup>.

W tabeli przedstawiono ocenę jakości JCWP poddanych w latach 2019 - 2024 monitoringowi i obejmujących teren analizowanej Gminy Miasto Sierpc, na obszarze której były trzy punkty pomiarowo-kontrolny<sup>29</sup>.

---

<sup>28</sup> Raport z klasyfikacji i oceny stanu jednolitych części wód powierzchniowych wykonanej w roku 2025 na podstawie danych z lat 2019-2024, GIOŚ, Warszawa, wrzesień 2025.

<sup>29</sup> Ocena stanu jednolitych części wód rzek i zbiorników zaporowych w latach 2019-2024 na podstawie monitoringu - tabela, GIOŚ, Warszawa 2025.

Raport z realizacji „Program ochrony środowiska dla Gminy Miasta Sierpca na lata 2021 - 2024  
z perspektywą do roku 2028” za lata 2021 - 2022

Tabela 29. Ocena stanu JCWP zlokalizowanych na terenie Gminy Miasto Sierpc

Nazwa JCWP	Punkt pomiarowo-kontrolny	Klasa elementów biologicznych*	Klasa elementów fizyko-chemicznych (grupa 3.1-3.5)*	Klasa elementów fizyko-chemicznych - specyficzne zanieczyszczenia syntetyczne i niesyntetyczne (3,6)*	Stan/ potencjał ekologiczny*	Stan chemiczny	Stan ogólny
Skrwa od Chroponianki do ujścia	Skrwa - Cierszewo, most	4	>2	1	słaby stan ekologiczny	poniżej dobrego	zły
Dopływ spod Piastowa	Dopływ spod Piastowa - Bledzewo, ostatni przed ujściem mostek na drodze polnej	4	>2	1	słaby stan ekologiczny	brak klasyfikacji	zły
Sierpienica od Dopływu spod Drobina do ujścia	Sierpienica - Dwa Młyny	4	>2	-	słaby stan ekologiczny	poniżej dobrego	zły

źródło: Ocena stanu jednolitych części wód rzek i zbiorników zaporowych w latach 2019-2024 na podstawie monitoringu - tabela

- \* 1 - stan bardzo dobry/potencjał maksymalny;
- 2 - stan/potencjał dobry;
- 3 - stan/potencjał umiarkowany;
- 4 - stan/potencjał słaby;
- 5 - stan/potencjał zły.

### **Wody podziemne**

Ustawa z dnia 20 lipca 2017 r. Prawo wodne (Dz.U. z 2025 r., poz. 960) zobowiązuje Państwową Służbę Hydrogeologiczną do wykonywania badań i oceny stanu wód podziemnych w zakresie elementów fizykochemicznych i ilościowych. Badania i klasyfikację wód podziemnych w punktach sieci krajowej w ramach PMS wykonuje Państwowy Instytut Geologiczny - Państwowy Instytut Badawczy w Warszawie przy koordynacji i na zlecenie GIOŚ, natomiast w sieci regionalnej wykonuje GIOŚ.

Celem monitoringu wód podziemnych jest dostarczenie informacji o jakości tych wód, obserwacja zachodzących zmian chemizmu oraz sygnalizacja zagrożeń w skali regionu i kraju. Wyniki badań i ocen są pomocne do optymalizacji związanych z ochroną i gospodarowaniem zasobami wód działających, mających na celu utrzymanie lub osiągnięcie ich dobrego stanu.

Monitoring krajowy wód podziemnych jest podstawą do oceny wód podziemnych w poszczególnych punktach pomiarowych oraz JCWPd. Oceny stanu JCWPd dokonuje się na podstawie oceny stanu ilościowego i stanu chemicznego, które mogą być dobre bądź słabe. Stan JCWPd ocenia się jako dobry, jeżeli zarówno jej stan chemiczny, jak i stan ilościowy, są oceniane jako dobre. Stan JCWPd ocenia się jako słaby, jeżeli jej stan chemiczny lub jej stan ilościowy jest oceniany jako słaby.

**Tabela 30. Kompleksowa ocena stanu JCWPd obejmujących teren Gminy Miasto Sierpc**

Nr JCWPd	Stan chemiczny	Stan ilościowy	Stan ogólny	Zagrożenie nieosiągnięciem celów środowiskowych
48	dobry	dobry	dobry	niezagrożona

źródło: Ocena stanu jednolitych części wód podziemnych w dorzeczach - stan na rok 2024

### **5.5. Gleby i ziemia**

W zakresie jakości gleby i ziemi na terenie Gminy Miasto Sierpc nie ma zlokalizowanych punktów pomiarowych i nie prowadzono badań monitoringu chemizmu gleb ornych realizowanego w ramach Państwowego Monitoringu Środowiska.

## **Podsumowanie**

Analizie poddano 55 zadań wyznaczonych w ramach 12 obszarów interwencji. Od stycznia 2021 roku do grudnia 2022 roku podjęto się realizacji 49 z nich, co przekłada się na stopień realizacji Programu na poziomie 89,09 %.

Większość zrealizowanych zadań jest długofalowa, to znaczy, że przedsięwzięcia są działaniami ciągłymi (wykonywanymi na bieżąco w ramach potrzeb i dostępnych środków finansowych) i cyklicznymi (corocznymi). Wszystkie działania zaplanowane w Programie, zrealizowano w latach 2021 - 2022.

Nakłady poniesione na realizację Programu Ochrony Środowiska w latach 2021 - 2022 wyniosły ponad 57 mln zł.

W obszarze klimatu i powietrza atmosferycznego w Gminie Miasto Sierpc realizowano działania zmierzające do poprawy efektywności energetycznej budynków mieszkalnych i użyteczności publicznej oraz ograniczenia niskiej emisji. Przeprowadzono termomodernizacje budynków, wymieniano źródła ciepła w indywidualnych gospodarstwach domowych i obiektach publicznych, rozbudowywano i modernizowano sieć ciepłowniczą, a także instalowano systemy fotowoltaiczne oraz energooszczędne oświetlenie LED. Podejmowano inwestycje drogowe i poprawę infrastruktury, które pośrednio wspierały ograniczenie emisji z transportu. Wydawane decyzje środowiskowe uwzględniały ograniczenia emisji przemysłowych, a kontrole przestrzegania zasad ochrony środowiska prowadzono na bieżąco.

W obszarze klimatu akustycznego realizowano działania związane z przebudową i budową dróg gminnych oraz wojewódzkich, które poprawiły komfort akustyczny mieszkańców, a na terenie miasta przeprowadzono pomiary hałasu przemysłowego, nie stwierdzając przekroczeń dopuszczalnych norm.

W zakresie gospodarowania wodami prowadzono monitoring stanu wód powierzchniowych oraz utrzymanie koryt rzecznych i zbiorników wodnych, w tym rzek Sierpienica i Sierpienica Zachodnia, co zapewniało prawidłowe funkcjonowanie infrastruktury wodnej i ochronę przed skutkami zagrożeń hydrologicznych.

W obszarze zasobów i jakości wód oraz gospodarki wodno-ściekowej Gmina Miasto Sierpc rozbudowywała sieci wodociągowe i kanalizacyjne, modernizowała oczyszczalnię ścieków oraz prowadziła budowę kanalizacji deszczowej i przyłączy wodociągowych. Realizowano kontrolę i ewidencję zbiorników bezodpływowych, a rozbudowa końcówek sieci wodociągowej uwzględniała potrzeby zabudowy peryferyjnej.

W zakresie zasobów geologicznych w miejscowych planach zagospodarowania przestrzennego wskazywano obszary o niekorzystnych warunkach geologicznych, narażone na ruchy masowe i osuwanie się mas ziemnych, co wspierało bezpieczne planowanie przestrzenne.

W obszarze gleb Gmina Miasto Sierpc uwzględniała ochronę gruntów rolnych w dokumentach planistycznych, natomiast nie prowadzono systematycznego monitoringu chemizmu gleb ornych na terenie miasta.

W zakresie gospodarki odpadami prowadzono edukację ekologiczną, selektywną zbiórkę odpadów, utylizację azbestu, a także kontrole zgodności z przepisami. Organizowano

*Raport z realizacji „Program ochrony środowiska dla Gminy Miasta Sierpca na lata 2021 - 2024 z perspektywą do roku 2028” za lata 2021 - 2022*

konkursy ekologiczne i akcje edukacyjne w szkołach, promujące prawidłową segregację i recykling odpadów.

W obszarze promieniowania elektromagnetycznego przeprowadzono pomiary pól elektromagnetycznych w wybranych punktach miasta, które wykazały wartości znacznie poniżej dopuszczalnych norm, natomiast w planach zagospodarowania przestrzennego nie wprowadzono zapisów dotyczących ochrony przed PEM.

W zakresie zasobów przyrodniczych prowadzono pielęgnację zieleni miejskiej, przebudowę alejek, utrzymanie i zalesianie terenów leśnych oraz zagospodarowanie nieużytków, zapewniając ochronę i rozwój terenów zielonych.

W obszarze nadzwyczajnych zagrożeń środowiska mieszkańcy byli informowani o możliwościach wystąpienia zagrożeń i sposobach zachowania, a w miejscowych planach zagospodarowania przestrzennego ustalono zakazy lokalizacji przedsięwzięć o dużym ryzyku poważnych awarii.

W zakresie działań edukacyjnych prowadzono warsztaty, kampanie informacyjne i programy ekologiczne dla dzieci, młodzieży, seniorów oraz dorosłych. Organizowano konkursy i dystrybuowano materiały promujące ochronę środowiska, rozwijano świadomość ekologiczną mieszkańców oraz prowadzono konsultacje społeczne dotyczące planów i strategii rozwoju miasta.

W ostatnim obszarze adaptacji do zmian klimatu realizowano działania już opisane w ramach poprawy efektywności energetycznej budynków i ograniczenia niskiej emisji, w tym montaż energooszczędnego oświetlenia LED, oraz opracowano mapy zagrożenia powodziowego i ryzyka powodziowego dla rzek Skrwa, Sierpienica i Wierzbitca, udostępnione publicznie dla celów planowania przestrzennego i minimalizacji skutków powodzi.

Gmina wybiera inwestycje, które z punktu widzenia potrzeb jednostki samorządu terytorialnego są najważniejsze i najpilniejsze, szczególnie w odniesieniu do jakości środowiska i zdrowia mieszkańców. Podmioty wyznaczone do realizacji zadań zawartych w Programie pozyskiwały środki finansowe ze źródeł zewnętrznych, m.in. z: Wojewódzkiego Funduszu Ochrony Środowiska i Gospodarki Wodnej, Rządowego Funduszu Inwestycji Lokalnych, Rządowego Funduszu Rozwoju Dróg.

Przeprowadzona analiza wskaźnikowa realizacji Programu na terenie Gminy Miasta Sierpc wskazuje na zmniejszenie przekroczeń zanieczyszczeń powietrza w ostatnich latach 2021 - 2022. Jednocześnie odnotowano m.in. wzrost przyłączy kanalizacyjnych prowadzących do budynków mieszkalnych i zbiorowego zamieszkania oraz przyłączy wodociągowych prowadzących do tych obiektów.

W dalszym ciągu konieczne jest inwestowanie w działania z zakresu ochrony środowiska i kontynuację realizacji wyznaczonych działań. Opracowując nowy Program zaleca się wyznaczenie dalszych celów i zadań, które będą przyczyniać się do dalszej ochrony i sukcesywnej poprawy, jakości środowiska, uwzględniając możliwości finansowe i organizacyjne poszczególnych jednostek.

Biorąc pod uwagę zawarte w opracowaniu informacje, wskazujące na liczne podejmowane działania oraz wynikająca z nich pozytywne aspekty, realizację Programu Ochrony Środowiska dla Gminy Miasta Sierpc za lata 2021 - 2022 **ocenia się pozytywnie.**

## **Spis tabel**

Tabela 1. Dane demograficzne (stan na 31.12.2022 r.).....	10
Tabela 2. Procesy demograficzne w Gminie Miasto Sierpc w latach 2012 - 2022 .....	11
Tabela 3. Bezrobocie na terenie Gminy Miasto Sierpc .....	12
Tabela 4. Jednolite Części Wód Powierzchniowych na obszarze Gminy Miasto Sierpc .....	15
Tabela 5. Charakterystyka JCWPd na terenie Gminy Miasto Sierpc.....	16
Tabela 6. Wykaz pomników przyrody znajdujących się na terenie Gminy Miasto Sierpc .....	19
Tabela 7. Struktura gruntów leśnych, lasów i terenów zieleni na obszarze Gminy Miasto Sierpc.....	20
Tabela 8. Kierunki interwencji i zadania w obszarze interwencji ochrona klimatu i jakości powietrza ..	22
Tabela 9. Kierunki interwencji i zadania w obszarze interwencji ochrona przed hałasem .....	27
Tabela 10. Kierunki interwencji i zadania w obszarze interwencji gospodarowanie wodami .....	29
Tabela 11. Kierunki interwencji i zadania w obszarze interwencji gospodarka wodno-ściekowa.....	30
Tabela 12. Inwestycje związane z rozbudową infrastruktury wodno-kanalizacyjnej realizowane w latach 2021-2022 na terenie Gminy Miasto Sierpc.....	30
Tabela 13. Kierunki interwencji i zadania w obszarze interwencji gospodarka wodno-ściekowa .....	33
Tabela 14. Kierunki interwencji i zadania w obszarze interwencji gleby .....	34
Tabela 15. Kierunki interwencji i zadania w obszarze interwencji gospodarka odpadami i zapobieganie powstawania odpadów .....	35
Tabela 16. Kierunki interwencji i zadania w obszarze interwencji ochrona przed promieniowaniem elektromagnetycznym.....	37
Tabela 17. Wyniki pomiarów pól elektromagnetycznych przeprowadzonych w 2021 r. na terenie Gminy Miasto Sierpc .....	38
Tabela 18. Kierunki interwencji i zadania w obszarze interwencji ochrona przyrody i krajobrazu .....	39
Tabela 19. Kierunki interwencji i zadania w obszarze interwencji zagrożenia poważnymi awariami ...	40
Tabela 20. Kierunki interwencji i zadania w obszarze interwencji edukacja ekologiczna .....	41
Tabela 21. Kierunki interwencji i zadania w obszarze interwencji edukacja ekologiczna .....	44
Tabela 22. Ocena realizacji zadań wyznaczonych w Programie Ochrony Środowiska .....	46
Tabela 23. Poniesione koszty podczas realizacji Programu Ochrony Środowiska.....	47
Tabela 24. Wskaźniki monitoringu realizacji na terenie Gminy Miasto Sierpc w latach 2021 - 2022 ...	49
Tabela 25. Średnioroczne stężenia wybranych substancji w powietrzu atmosferycznym na terenie Gminy Miasto Sierpc w latach 2021 - 2022.....	52
Tabela 26. Wyniki monitoringu powietrza w strefie mazowieckiej przedstawione w rocznych ocenach jakości powietrza .....	53
Tabela 27. Klasy stref dla poszczególnych zanieczyszczeń, uzyskane w ocenie za 2021 - 2022 rok, dokonanej z uwzględnieniem kryteriów ustanowionych w celu ochrony roślin - klasyfikacja podstawowa (klasy: A, C).....	55
Tabela 28. Wyniki pomiarów pól elektromagnetycznych przeprowadzonych w 2021 r. na terenie Gminy Miasto Sierpc .....	55
Tabela 29. Ocena stanu JCWP zlokalizowanych na terenie Gminy Miasto Sierpc.....	58
Tabela 30. Kompleksowa ocena stanu JCWPd obejmujących teren Gminy Miasto Sierpc .....	59

## Spis rysunków

Rysunek 1. Gmina Miasto Sierpc na tle powiatu sierpeckiego .....	6
Rysunek 2. Podział fizycznogeograficzny Gminy Miasto Sierpc.....	7
Rysunek 3. Układ głównych dróg na terenie Gminy Miasto Sierpc.....	8
Rysunek 4. Układ sieci kolejowych na terenie Gminy Miasto Sierpc .....	9
Rysunek 5. Udział ludności wg ekonomicznych grup wieku w % ludności ogółem .....	11
Rysunek 6. Średnie temperatury i opady występujące na terenie Gminy Miasto Sierpc.....	13
Rysunek 7. Róża wiatrów Gminy Miasto Sierpc.....	14
Rysunek 8. JCWP na tle Gminy Miasto Sierpc .....	16
Rysunek 9. Gmina Miasto Sierpc na tle JCWPd .....	17
Rysunek 10. Gmina Miasto Sierpc na tle GZWP .....	17
Rysunek 11. Usytuowanie pomników przyrody na terenie Gminy Miasto Sierpc .....	18
Rysunek 12. Położenie lasów na terenie Gminy Miasto Sierpc .....	21
Rysunek 13. Zasięg obszarów przekroczeń poziomu docelowego benzo(a)pirenu w pyłe zawieszonym PM10, określonego ze względu na ochronę zdrowia ludzi w województwie mazowieckim w 2021 roku .....	54
Rysunek 14. Zasięg obszarów przekroczeń poziomu docelowego benzo(a)pirenu w pyłe zawieszonym PM10, określonego ze względu na ochronę zdrowia ludzi w województwie mazowieckim w 2022 roku .....	54

## Wyniki głosowania

---

### **Głosowano w sprawie: Uchwała RM ws. przyjęcia Raportu z realizacji "Programu ochrony środowiska dla Gminy Miasta Sierpca na lata 2021 - 2024 z perspektywą do roku 2028", za lata 2021 - 2022**

ZA: 13, PRZECIW: 0, WSTRZYMUJĘ SIĘ: 0, BRAK GŁOSU: 1, NIEOBECNI: 1

#### Wyniki imienne:

##### ZA (13)

Justyna Babecka, Artur Dariusz Balcerowski, Przemysław Bukowski, Zbigniew Długokęcki, Waldemar Frydrychowicz, Barbara Gil, Krzysztof Kacperski, Dariusz Malanowski, Krzysztof Rudowski, Dariusz Sieciński, Wojciech Andrzej Skorłutowski, Krzysztof Skrzyński, Joanna Marta Szewczykowska

##### BRAK GŁOSU (1)

Michał Roznoch

##### NIEOBECNI (1)

Joanna Frej

Głosowanie zakończono w dniu: 25 marca 2026, o godz. 11:58